



Bistrupvej 137 ApS  
Gl. Ringstedvej 61  
4300 Holbæk

### Teknik og Miljø

Klima, Natur og Miljø  
Øverødvej 2  
2840 Holte  
Tlf. 46 11 24 00  
TOM@rudersdal.dk

*Sendt pr. e-mail til grundejer og ansøger.*

### Tilladelse til tilslutning af tag-, - overflade og vejvand, til offentlig kloak, samt delvis nedsivning fra parkeringsareal for ejendommen:

Bistrupvej 137,  
3460 Birkerød  
Matr.nr.: 1u, Bistrup By, Bistrup

14. september 2022

Sagsnr.: 2019-6796

Sagsbehandler:

Katrine Berzelius

Skjærbæk

kbs@rudersdal.dk

Tlf.: 46 11 24 03

KS: Vanman Aps /THIL

### Tilladelse til tilslutningstilladelse for tag-, overflade- og vejvand samt delvis nedsivning af vand fra parkeringsplads

Rudersdal Kommune giver hermed tilladelse til, at ovennævnte ejendom afleder tag- og overfladevand til offentlig fællesledning og nedsiver vand fra parkeringspladser.

Tilslutnings – og delvis nedsivningstilladelse gives i forlængelse af, at Rudersdal Kommune d. 9. juni 2021 har modtaget ansøgning om tilslutnings – og nedsivningstilladelse fra Søren Jensen Rådgivende ingeniørfirma A/S, som ansøger på vegne af grundejeren.

Ansøgningsmaterialet er suppleret med yderligere oplysninger i perioden den 14. december 2021 – 18. august 2022.

### Baggrund og lovgrundlag

I forbindelse med etablering af nye rækkehuse, er der ansøgt om tilladelse til tilslutning af tag- og overfladevand. Ejendommen ligger i fælleskloakeret opland. Det fremgår af spildevandsplanen, at ejendommen har afledningsret til offentlig kloak svarende til en maksimal befæstelsesgrad på 45 %.

På Figur 1 ses et oversigtskort over ejendommens placering.



Figur 1: Oversigtskort over ejendommen i grøn markering (Målforhold 1:1706)

### Åbningstid

Mandag-tirsdag kl. 10-15

Onsdag: Lukket

Torsdag kl. 10-17

Fredag kl. 10-13

Tilslutningstilladelsen gives i henhold til miljøbeskyttelseslovens<sup>1</sup> § 28, stk. 3, spildevandsbekendtgørelsens<sup>2</sup> § 13, stk. 1 samt Rudersdal Kommunes Spildevandsplan<sup>3</sup>.

Tilladelsen til nedsivning gives i henhold til Miljøbeskyttelseslovens § 19, jf. § 36 og § 38 i Spildevandsbekendtgørelsen, samt Rudersdal Kommunes Spildevandsplan.

En forudsætning for ibrugtagning af tilladelsen er, at der foreligger en drift- og vedligeholdelsesplan af nedsivningsanlæggene, som er i overensstemmelse med tilladelsens vilkår.

## Vilkår

Tilladelsen meddeles på nedenstående vilkår:

### Generelle vilkår:

1. Tilladelsen gælder for d.d. tilslutning af tag- og overfladevand, inklusive vand fra omfangsdræn fra privat fællesvej og interne færdselsveje til forsyningsselskabet Novafos' fælleskloak, samt delvis nedsivning af vand fra 44 parkeringspladser.
2. Projektet skal udføres i henhold til ansøgningen dateret 9. juni 2021 samt supplerende oplysninger indsendt i perioden den 14. december 2021 – 18. august 2022. Såfremt der tilsluttes vand fra nye arealer, skal der indsendes en ny ansøgning.
3. Tilladelsen gælder fra dags dato og bortfalder, hvis den ikke udnyttes senest 3 år efter, at den er meddelt.
4. Afledningen af tag- og overfladevand fra matrikel 1u må samlet set ikke overskride, hvad der svarer til en befæstelse på 45 % af matriklens areal. Overskrides dette, skal den overskydende mængde håndteres lokalt eller forsinkes.
5. Ved funktionsfejl, uheld med spild på de befæstede arealer, overfladegener eller lignende hændelser, som medfører væsentlige udslip, der kan forurene omgivelserne – herunder jord, vand, luft eller kloak – skal alarmcentralen straks kontaktes ved opkald til 112, og Rudersdal Kommune skal omgående informeres.
6. Konstateres der forurening i jorden ved evt. anlægsarbejde, skal Rudersdal Kommune straks underrettes herom i henhold til § 71 i lov om jordforurening<sup>2</sup>.
7. Hvis der under anlægsarbejdet opstår uforudsete forhold, som medfører væsentlige ændringer i forhold til ansøgningsgrundlaget, skal Rudersdal Kommune kontaktes, og der tages stilling til, om ændringen kræver revision af tilladelsen.

---

<sup>1</sup> LBK nr. 100 af 19/01/2021

<sup>2</sup> BEK nr. 1393 af 21/06/2021

<sup>3</sup>Spildevandsplan 2017", Rudersdal Kommune, <https://spildevandsplan2017.rudersdal.dk/>

<sup>2</sup> LBK nr. 282 af 27/03/2017

8. Hvis der findes arkæologisk materiale i forbindelse med anlægsarbejdet, skal arbejdet standses i følge museumslovens<sup>3</sup> § 27, stk. 2. Eventuelle fund skal straks anmeldes til Museum Nordsjælland.
9. Afløbsplan "som udført" fremsendes til Rudersdal Kommune, så snart arbejdet er udført. Vær opmærksom på, at sagen ikke kan afsluttes, før denne er fremsendt.
10. Grundejer er selv ansvarlig for at indhente øvrige tilladelser.

#### **Vilkår for Tilslutningstilladelse**

11. Tilslutningstilladelsen gælder udelukkende for tilslutning af følgende:
  - Tag- og overfladevand fra befæstede arealer.
  - Vejvand fra vejen imellem parkeringspladserne fra parkeringspladser til 30 biler (parkeringsareal vest).
  - Drænvand fra vej til parkeringsplads (parkeringsareal øst) til 14 biler.
  - Vand fra omfangsdræn til tørholdelse af beboelsesbygninger.
12. Befæstelsesgraden på 0,45 må ikke overskrides uden forsinkelse af overfladevandet, jf. spildevandsplanen. Overskrides dette, skal den overskydende mængde håndteres lokalt eller forsinkes.
13. Afløbsmængden til Novafos' brønde skal afgrænses til samlet 136 l/s, fordelt på hhv.:
  - 63 l/s til brøndnummer A06C050 Bistrupvej
  - 73 l/s til brøndnummer A06C026 i Syrenbakken

Såfremt der tilføres vand fra nye arealer, skal der indsendes en ny ansøgning.
14. Der må maksimalt afledes vand fra omfangsdræn svarende til 1/10 af normal afstrømning.

#### **Vilkår om anlæggelse, drift og vedligeholdelse**

15. Der må afledes følgende typer af spildevand til Novafos' fælleskloak:
  - a. Tag- og overfladevand fra befæstede arealer, inklusive vejvand til og mellem parkeringspladser (41 normale p-pladser og 3 HC p-pladser).
  - b. Vand fra omfangsdræn omkring bygninger med det formål at tørholde bygningerne.
  - c. Vejvand fra privat fællesvej og interne fællesveje, som ligger på matriklen.
16. Der må ikke tilsluttes andet drænvand end vand fra omfangsdræn, som har til formål at tørholde og beskytte bygninger, svarende til 1/10 del af normal afledning.
17. Afvandingen af tag- og overfladevand på egen matrikel skal ske i både separate- og fællesrør til skel, da der bygges nye boliger på matriklen, hvortil der i spildevandsplanen er krav om, at regnvand og spildevand

---

<sup>3</sup> LBK nr. 358 af 08/04/2014

føres i separate rør. Ved den eksisterende bygning bevares den fælleskloak som hidtil.

18. Kloakarbejdet skal udføres af autoriseret kloakmester. Anlæg, herunder rensesanstaltninger, skal udføres i henhold til DIF's gældende "Norm for afløbsinstallationer: DS 432".
19. Inden tilslutning skal bygherre afklare det praktiske vedr. tilslutningen, herunder nøjagtig placering af stik med Novafos.
20. Der må ikke ske overfladisk afstrømning, overfladegener eller miljømæssige gener i øvrigt til nabomatrikler.
21. Tag- og overfladevand skal passere sandfangsbrønd inden afledning til Novafos' fælleskloak.
22. Vand fra omfangsdræn skal passere sandfangsbrønd inden tilslutning til Novafos' fælleskloak.
23. Overfladevand/vejvand fra privat fællesvej samt interne færdselsveje skal passere sandfang med dykket udløb (olieudskillende funktion) inden afledning til Novafos' fælleskloak.
24. Dimensionering af sandfang skal ske i overensstemmelse med "Rørcenter-anvisning 006. Olieudskilleranlæg. Vejledning i projektering, dimensionering, udførelse og drift". Sandfang skal tilses og vedligeholdes regelmæssigt, herunder tømmes, så de aldrig er mere end halvt fyldte med sand/slam (dog mindst én gang om året).
25. Slam fra sandfangene betragtes som farligt affald og skal håndteres i henhold til Rudersdal Kommunes gældende regulativ for erhvervsaffald. Sandfang bør oprensnes regelmæssigt og vedligeholdes således, at de aldrig er mere end halv fyldte med sand/slam (dog mindst én gang om året).
26. Hvis der konstateres utætheder eller skader under tømning af sandfang, skal kommunen straks orienteres, og skaden skal udbedres. Arbejdet skal anmeldes til Klima, Natur og Miljø ved Rudersdal Kommune. Tømningen bør ledsages af visuel inspektion.
27. Vandet, der ledes til Novafos' fælleskloak, må ikke indeholde andre stoffer, end hvad der er almindeligt forekommende i tag- og overfladevand.
28. Det er grundejers ansvar, at anlægget er dimensioneret og udført korrekt.

#### **Vilkår for Nedsivningstilladelsen herunder dimensionerings- samt vedligeholdelsesvilkår**

29. Nedsivningstilladelsen gælder udelukkende for nedsivning af drænvand fra parkeringsarealer (44 parkeringspladser; 41 almindelige p-pladser og 3 HC-p-pladser).

30. Anlæggene skal placeres mindst 2 meter fra skel og mindst 5 meter fra bolig. Regnbedet langs den østlige parkeringsplads ligger nærmere end 2 m fra skel, da lokalplanens placering af parkeringspladsen nødvendiggør dette.
31. Anlæggene skal placeres mere end 25 meter fra vandløb, sø og hav.
32. Anlæggene skal placeres mere end 25 meter fra anlæg til indvinding af vand, hvortil der stilles krav til drikkevandskvalitet.
33. Som dimensionsgivende regnhændelse skal benyttes minimum gentagelsesfaktor på T=10. Det vil sige, at der, statistisk set, ikke må ske overløb fra anlægget oftere end hvert 10. år.
34. Ved dimensionering af nedsivningsanlæggene skal anvendes den nyeste version af Spildevandskomiteens LAR dimensioneringsregneark<sup>4</sup>.
35. Ved dimensionering af nedsivningsanlæggene skal projekterings- og opbygningsregler angivet i Rørcenter-anvisning 016 – ”Anvisning for håndtering af regnvand på egen grund” overholdes.
36. Anlæggene skal dimensioneres, placeres og udføres således, at der ikke opstår overfladisk afstrømning, overfladegener eller gener i øvrigt for de omkringliggende ejendomme.
37. Anlæggene skal løbende vedligeholdes og tilses således, at anlæggene ikke stopper til, men fungerer iflg. hensigten og kan håndtere de regnmængder, som de er dimensioneret til.
38. I filtermulden under parkeringspladserne og i regnbedet skal der efter ca. 10 år af etableringen – i overfladen samt i 300 mm dybde – foretages målinger af metaller (bly, cadmium, chrom, kobber, kviksølv, nikkel og zink) og miljøfremmede stoffer (phthalater, PAH'er). Efterfølgende skal tilsvarende målinger foretages ca. hvert 5. år. Efter komplet udskiftning af filtermuld foretages førstkommande målinger igen efter ca. 10 år, og derefter ca. hvert 5. år. Der tillades udsving på +/- 6 måneder ift. de krævede måletidspunkter. Det vil sige, at en krævet måling efter ca. 10 år skal gennemføres efter tidligst 9,5 år og senest efter 10,5 år. Efter udskiftning af filtermuld skal græsbelægning retableres.
39. Der skal udarbejdes en plan for drift og vedligehold af spildevandsanlægget. Drift- og vedligeholdelsesplan skal til enhver tid være tilgængelig og kendt af de personer, der har ansvar for drift og vedligeholdelse af anlægget. Driftsplanen skal fremsendes til Rudersdal Kommune på [tom@rudersdal.dk](mailto:tom@rudersdal.dk) senest 6 måneder efter ibrugtagning.

Miljøbeskyttelseslovens § 30 giver Rudersdal Kommune mulighed for at påbyde, at der foretages nødvendige forbedringer eller fornyelse af et spildevandsanlæg, hvis det skønnes, at anlægget ikke fungerer miljømæssigt forsvarligt. Rudersdal Kommune kan endvidere ændre vilkår fastsat i en tilladelse efter miljøbeskyttelseslovens § 28, hvis de tidligere fastsatte vilkår må anses for utilstrækkelige eller uhensigtsmæssige.

---

<sup>4</sup> <https://universe.ida.dk/netvaerk/energi-miljoe-og-global-development/spildevandskomiteen/spildevandskomiteens-skrifter/>

Nedsivningstilladelsen kan i henhold til Miljøbeskyttelseslovens § 20 til enhver tid - uden erstatning - ændres eller tilbagekaldes af hensyn til:

- Fare for forurening af vandforsyningsanlæg.
- Gennemførelsen af ændret spildevandsafledning i overensstemmelse med en spildevandsplan efter lovens § 32.
- Miljøbeskyttelse i øvrigt.

#### **Tilladelsens gyldighed**

- Tilladelsen offentliggøres i 4 uger på Rudersdal Kommunes hjemmeside, [www.rudersdal.dk](http://www.rudersdal.dk) den 12. oktober 2022.
- Alt påbegyndt arbejde før klagefristen er udløbet, er på eget ansvar.
- Tilladelsen bortfalder, hvis den ikke er udnyttet inden senest 3 år fra d.d.

#### **Ansøgning og projektbeskrivelse**

Rudersdal Kommune har d. 9. juni 2021 modtaget ansøgning om tilslutningstilladelse fra Søren Jensen Rådgivende ingeniørfirma A/S, som har ansøgt på vegne af grundejeren. Ansøgningsmaterialet er suppleret med yderligere oplysninger i perioden den 14. december 2021 – 18. august 2022. Ansøgning inklusiv væsentlige supplerende oplysninger fremgår af Bilag 1 - 5.

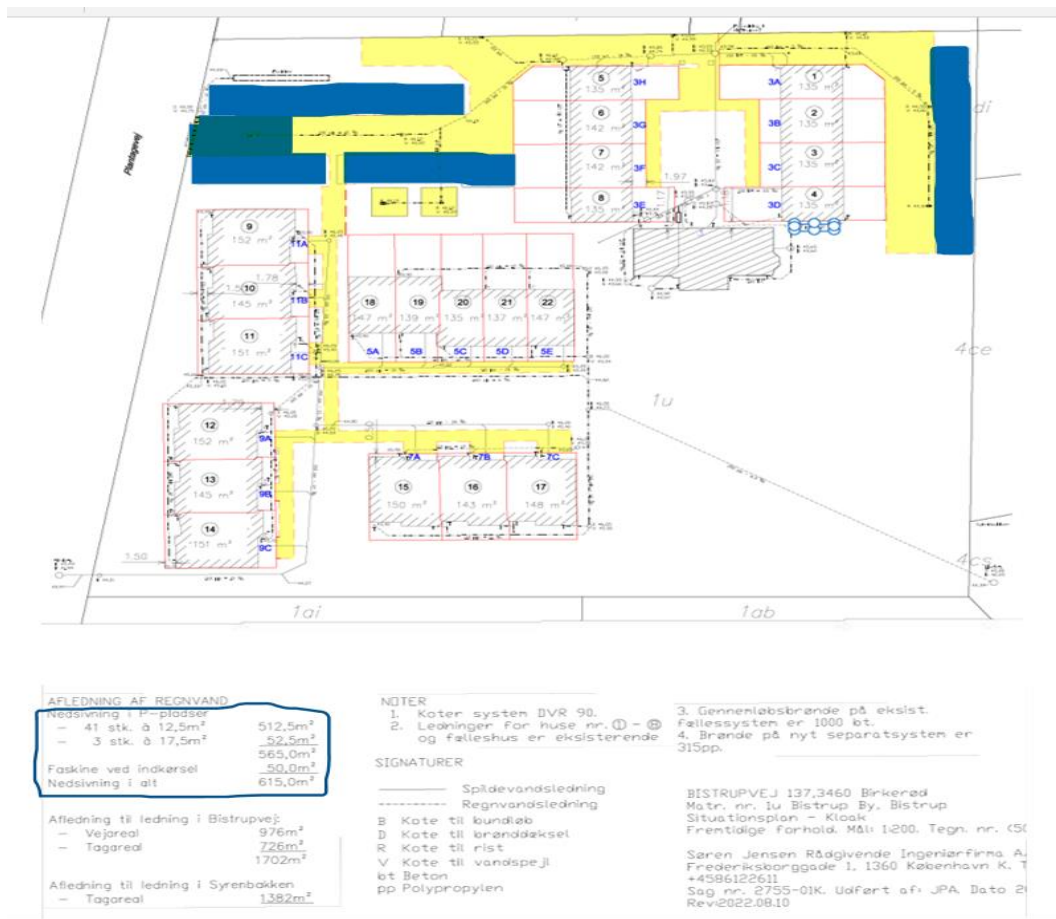
#### *Befæstelsesgrad og tilladt afledning*

Matrikel 1u har i alt et areal på 11.332 m<sup>2</sup>. Ansøger ønsker at aflede en del af regnvandet fra matrikel 1u Bistrup By, Bistrup via ejendommens eksisterende fælleskloakering, som leder til Novafos' fælleskloak i Bistrupvej nord for matriklen brønd nr. A06C050. Den resterende del af regnvandet, fra de nye boliger, afledes via ny separat regnvandskloakering på ejendommen til Novafos' fælleskloak i Syrenbakken i brønd nr. A06C026 øst for matriklen.

Der ønskes tilsluttet tag- og overfladevand samt vejvand (den eksisterende vej er ikke en del af grunden). Parkeringspladserne, (44 parkeringspladser, hvoraf 3 er handicapparkering) håndteres lokalt ved nedsivning gennem permeable belægninger på parkeringsarealet.

Den tilladte afledning er baseret på hydrauliske beregninger foretaget af Novafos for kapaciteten i afløbssystemet.

Ansøger oplyser, at afvandingsystemet på matriklen dimensioneres til en 10-årshændelse ved brug af en dimensionsgivende regnintensitet på 230 l/s/ha, en hydraulisk reduktionsfaktor på 1,0 og dertil en klimafaktor på 1,3. Desuden oplyser ansøger, at der i tilfælde af overskridelse af kapaciteten forventes opstuvning til terræn i hovedregnvandsledningen til Syrenbakken og begrænset udstrømning på det lavestliggende område i grundens sydøstlige hjørne.



Figur 2: Oversigt over Tilslutnings (veje, stier og tage) – og nedsivningsområder (parkeringspladser)

### Arealopgørelse og materialetyper

Der ønskes tilsluttet regnvand fra følgende arealer:

Type	Areal (m <sup>2</sup> )	Afløbskoefficient	Befæstet areal (%)
Regnvandstilslutning som fællessystem til spildevandssystemet fra eksisterende bebyggelse, som bliver lavet til 2 x 4 rækkerhuse type A (hus nr. 1 – 8) i længerne samt et fælleshus i det eksisterende hovedhus (tagareal):	726	1,0	6,41
Veje, der afleder til fællesledning på Bi-	976	1,0	8,61

strupvej:			
<b>Regnvandstilslutning til fælles ledning på Bistrupvej:</b>	<b>1.702</b>	<b>-</b>	<b>15,02</b>

Tabel 1. Oversigt over befæstede arealer, som afleder regnvand til fællesledning i Bistrupvej

Type	Areal (m <sup>2</sup> )	Afløbskoefficient	Befæstet areal (%)
Regnvandstilslutning vest som 3 x 3 række-huse type B (hus nr. 9 – 17), samt 5 række-huse type C (hus nr. 18 – 22), altså i alt 14 nye huse, der er separat kloakeret med tilslutning af spildevand til offentlig brønd på ledning i Plantagevej og tilslutning af regnvand til offentlig brønd på ledning på Syrenbakken (tagareal):	1.382	1,0	12,19
<b>Regnvandstilslutning til fælles ledning på Syrenbakken:</b>	<b>1.382</b>	<b>-</b>	<b>12,19</b>

Tabel 2: Oversigt over befæstede arealer, som afleder regnvand til separat regnvandsledning, der afledes i offentlig brønd i Syrenbakken.

Det befæstede areal, som ønskes tilsluttet Novafos' fælleskloak, udgør i alt 4.080 m<sup>2</sup> – se tabel 3 via fælles ledning (tabel 1) og separat regnvandsledning (tabel 2):

Type	Areal (m <sup>2</sup> )	Afløbskoefficient	Befæstet areal (%)
Regnvandstilslutning til fælles ledning på Bistrupvej:	1.702	-	15,02
Regnvandstilslutning til fælles ledning på Syrenbakken:	1.382	-	12,19
<b>Regnvandstilslutning i alt:</b>	<b>3.080</b>	<b>-</b>	<b>27,21</b>

Tabel 3: Oversigt over befæstede arealer, som afleder regnvand til hhv. Bistrupvej og Syrenbakken

Dermed tilsluttes regnvand fra i alt 3.080 m<sup>2</sup> uden p-pladser og vejstykke, hvor der nedsives fra inkl. sekundære bygninger (skure ved hvert enkelt hus og fælles renovation) fra en matrikel på 11.332 m<sup>2</sup> i alt. Det vil sige, at der afledes tag- og overfladevand fra matriklen til offentlig kloak svarende til en befæstelsesgrad på 37,21 %.

Ansøger oplyser, at følgende materialetyper er anvendt:

Tage: Uglaseret tegl

Tagrender og nedløbsrør: Zink

Intern adgangsvvej: Asfaltbeton.

Brandvej/sti: Betonfliser med afvanding til omgivende terræn



Parkeringsareal: Græsarmeringssten på drænmuld

Terrasser: Betonfliser med afvanding til omgivende terræn

Ansøger oplyser, at stofsammensætningen i det afledte tag- og overfladevand ikke afviger fra almindeligt tag- og overfladevand. Der etableres sandfang med dykket udløb inden tilslutning til Novafos' fælleskloak.

Ledningsplan for matrikel 1u Bistrup By, Bistrup fremgår af Bilag 3.

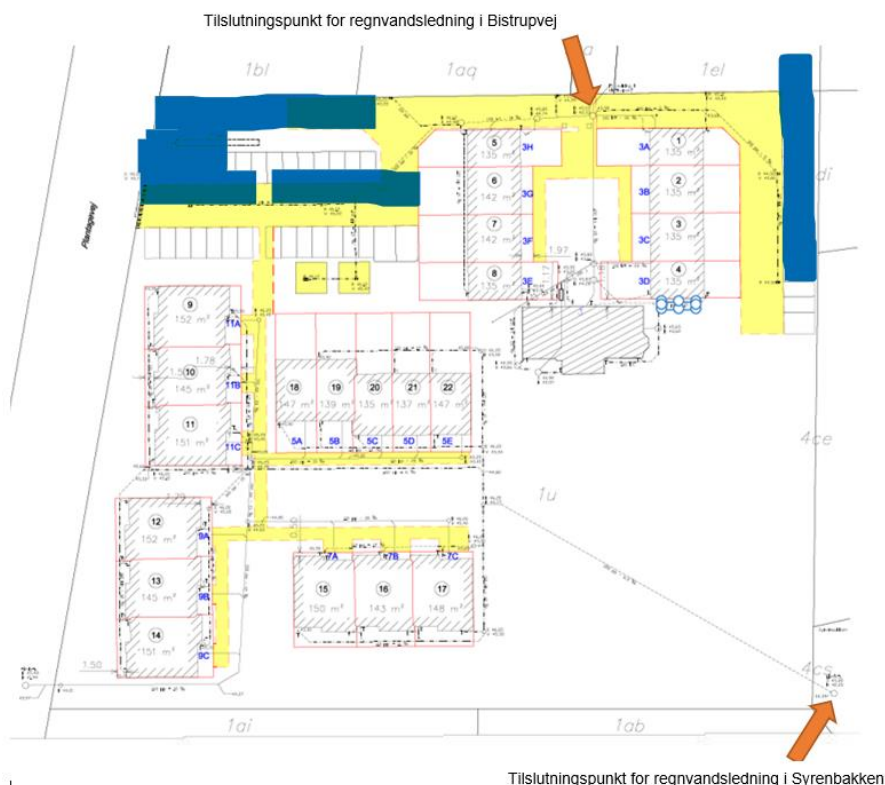
### Nedsivning fra parkeringspladser med græsarmering

Ansøger har oplyst, at der nedsives vand fra 30 græsarmeringsparkeringspladser på parkeringsplads vest på 385 m<sup>2</sup> direkte ned i jorden.

Derudover nedsives der vand fra et vejareal på 50 m<sup>2</sup>, der nedsiver til faskine via en afløbsrende. Faskinen skal dimensioneres til en gentagelsesperiode T=10, 230 l/s pr. ha og en klimafaktor 1,3. Ansøger har ved faskinen målt den hydrauliske ledningsevne i jorden til 6,67 x 10 m/s og på baggrund heraf beregnet et faskinevolumen på 1,25 m<sup>3</sup> med et opstuvningsvolumen på 1,19 m<sup>3</sup>. Faskinen udføres med plastkassetter, og der etableres sandfang inden indløbet til faskinen. Der etableres ikke overløb fra faskinen. Endvidere har ansøger angivet, at niveauet for højeste grundvandsspejl ligger < 4 m under terræn.

Fra parkeringsplads øst (14 p-pladser) nedsives der vand fra et græsarmingsareal på 180 m<sup>2</sup>, der nedsiver via regnbed med filtermuld.

Ansøger har haft en forudgående dialog med Novafos, og tilslutningspunkterne er anvist på nedenstående figur 2:



Figur 2: Oversigt over tilslutningspunkter til omkringliggende fællesledninger

På baggrund af nedenstående, samt de stillede vilkår, er det Rudersdal Kommunes vurdering, at afledningen kan etableres uden at være i strid med kommunens spildevandsplan, øvrige planlægning samt gældende lovgivning.

### *Lokalplan 274*

Området er omfattet af Lokalplan 274 og er beliggende i fælleskloakeret opland, jf. den kommunale spildevandsplan.

### *Hydraulik*

Det fremgår af spildevandsplanen, at ejendommen har afledningsret til offentlig kloak svarende til en maksimal befæstelsesgrad på 45 %, hvilket ikke overskrides.

Afvandingssystemet fra matriklen til tilslutningspunkterne til Novafos' fælleskloak dimensioneres efter en regnintensitet på 230 l/s/ha (10-minutters intensitet for T=10 år), en hydraulisk reduktionsfaktor på 0,8 og en klimafaktor på 1,0. Der forventes således ikke overfladisk afstrømning, overfladegener eller miljømæssige gener i øvrigt på matriklen eller til nabomatrikler hyppigere end hvert 10. år. I tilfælde af overskridelse af kapaciteten forventes opstuvning til terræn i hovedregnvandsledningen til Syrenbakken og en begrænset udstrømning på det lavestliggende område i grundens sydøstlige hjørne.

### *Renseforanstaltninger*

Ansøger har oplyst, at der anvendes uglaseret tegl på alle tage, zinktagrender, intern adgangsvej etableres med asfaltbeton, parkeringsarealer etableres med græsarmingssten på filtermuld, og terrasser anlægges med betonfliser.

Inden tilslutning til Novafos' fælleskloak passerer regnvand fra tage og befæstede arealer - samt vand fra omfangsdræn – sandfang. Sandfang etableres som nedløbsbrønde og vejbrønde med sandfang og dykket udløb med olieudskillende funktion på tagvands- og vejafvandsledninger. Således bliver eventuelle partikler, olierester og lignende opsamles inden tilslutningspunktet til Novafos' kloak.

Det er Rudersdal Kommunes vurdering, at tag- og overfladevandet fra de oplyste belægninger efter gennemløb i de ovenfor nævnte renseforanstaltninger vil være tilsvarende eller renere kvalitet end almindeligt vejvand, når vandet tilsluttes Novafos' fælleskloak, og det vil således ikke have en negativ effekt på Novafos' afløbssystem eller det modtagende renseanlæg (renseprocesser, slamkvalitet, slutdisponering).

### *Naturbeskyttelse*

Jf. bekendtgørelsen om udpegning og administration af internationale naturbeskyttelsesområder samt beskyttelse af visse arter<sup>5</sup> skal godkendelsesmyndigheden vurdere, om projektet kan påvirke Natura 2000 område væsentligt.

Det vurderes, at projektet i sig selv, eller i forbindelse med andre planer og projekter, ikke påvirker et Natura 2000-område eller et yngle-og rasteområde for arter, der er omfattet af direktivets bilag IV (se Habitatbekendtgørelsens<sup>6</sup> § 6, § 7 og § 10).

---

<sup>5</sup> Bekendtgørelse nr. 1595 af 06/12/2018

<sup>6</sup> Ifølge bekendtgørelse nr. 1595 af 6. december 2018 om udpegning og administration af internationale naturbeskyttelsesområder samt beskyttelse af visse arter /5/.

### *Generelle forhold*

Rudersdal Kommune har ikke kendskab til, at der er registreret jordforurening på matriklen. Nærmeste kortlagte grund er ifølge kommunens oplysninger matriklerne 4df, 3km, 3kl og 4fe Bistrup By, Bistrup, der ligger lige op til det nordøstlige hjørne af matr. 1u Bistrup By, Bistrup og er af typen V2. Jordforureningsmyndigheden i Rudersdal Kommune har kommenteret, at det er i orden med nedsivning via græsarmring og filtermuld fra p-plads øst, da en evt. forureningsfane fra Bistrupvej 133 løber mod sydøst - altså væk fra Bistrupvej 137.

### *Fortidsminder og fredninger*

Der er ingen fortidsminder eller fredninger på ejendommen.

### *Opsummering*

Samlet set, vurderes det på baggrund af ovenstående, at tilslutning og nedsivning ikke vil have en negativ effekt på Novafos' system.

## **Spildevandsforsynings tilsagn**

Novafos A/S, som ejer spildevands- og regnvandsledninger i offentligt areal i det pågældende område, har givet tilsagn til, at den ansøgte mængde og indhold kan bortledes til hhv. forsynings fælles - og separate kloaksystem.

## **Partshøring**

Udkast til afgørelse har været i høring hos ansøger og hos forsynings selskabet Novafos A/S.

## **Klagevejledning**

Denne afgørelse kan jf. § 91 i Miljøbeskyttelsesloven og § 14 stk. 1 nr. 3 i spildevandsbekendtgørelsen påklages til Miljø og Fødevarerklagenævnet.

Afgørelsen kan påklages i 4 uger fra bekendtgørelsesdatoen og afgørelsen offentliggøres på kommunens hjemmeside i denne periode.

Da afgørelsen er offentligt bekendtgjort, regnes klagefristen fra bekendtgørelsesdatoen. Hvis klagefristen udløber på en lørdag eller helligdag, forlænges fristen til den følgende hverdag. Fristen for at klage over denne afgørelse er d. 12. oktober 2022 kl. 23.59.

Klageberettigede er:

- Afgørelsens adressat.
- Enhver, der har en individuel, væsentlig interesse i sagens udfald.
- Lokale foreninger og organisationer, der har beskyttelse af natur og miljø som hovedformål.
- Landsdækkende foreninger og organisationer, der efter deres vedtægter har beskyttelse af natur og miljø som hovedformål.

Hvis du ønsker at klage over denne afgørelse, kan du klage til Miljø og Fødevarerklagenævnet. Du klager via Klageportalen, som du finder via <https://kpo.naevneneshus.dk>, [www.borger.dk](http://www.borger.dk) og [www.virk.dk](http://www.virk.dk). Du logger på Klageportalen med NEM-ID. Klagen sendes gennem Klageportalen til den myndighed, der har truffet afgørelsen. En klage er indgivet, når den er tilgængelig for myndigheden i Klageportalen. Kommunen sender via Klageportalen kommunens bemærkninger til sagen og de anførte klagepunkter til Miljø- og Føde-

vareklagenævnet vedhæftet den påklagede afgørelse og de dokumenter, der er indgået i sagens bedømmelse.

Samtidig med at kommunen sender klagesagen til Miljø- og Fødevareklagenævnet sendes en kopi af udtalelsen til dig og eventuelle andre involverede i klagesagen med en frist for at afgive bemærkninger til Miljø- og Fødevareklagenævnet på 3 uger fra modtagelsen, jf. miljøbeskyttelseslovens § 94, stk. 2.

Miljø- og Fødevareklagenævnet skal som udgangspunkt afvise en klage, der kommer uden om Klageportalen, hvis der ikke er særlige grunde til det, jf. § 21 i Lov nr. 1715 af 27.12.2016 om Miljø- og Fødevareklagenævnet. Hvis du ønsker at blive fritaget for at bruge Klageportalen, skal du sende en begrundet anmodning til den myndighed, der har truffet afgørelse i sagen. Myndigheden videregiver herefter anmodningen til Miljø- og Fødevareklagenævnet, som træffer afgørelse om, hvorvidt din anmodning kan imødekommes.

De nærmere regler om gebyrbetaling fremgår af Bekendtgørelse nr. 132 af 30.01.2017 om gebyr for indbringelse af klager til Miljø- og Fødevareklagenævnet. Det fremgår bl.a. af denne bekendtgørelse, at betaling af gebyr skal ske ved elektronisk overførsel eller ved giroindbetaling inden en af Miljø- og Fødevareklagenævnet fastsat frist. Betales gebyret ikke inden udløbet af fristen, afvises klagen.

Når du klager, skal du som privatperson betale et gebyr på 900 kr. Virksomheder og organisationer skal betale et gebyr på 1800 kr. Du betaler gebyret med betalingskort i Klageportalen.

Jf. § 96 i Miljøbeskyttelsesloven har en klage over en tilladelse ikke opsættende virkning, med mindre Miljø og Fødevareklagenævnet bestemmer andet. Evt. udnyttelse af tilladelsen inden klagefristens udløb, sker på ansøgers eget ansvar.

### **Søgsmålsvejledning**

Hvis du vil indbringe afgørelsen for domstolene, skal dette ske inden 6 måneder fra afgørelsens modtagelse. Er afgørelsen offentligt bekendtgjort, regnes søgsmålsfristen fra bekendtgørelsesdatoen, jf. Miljøbeskyttelsesloven § 101.

### **Aktindsigt**

Der er til enhver tid adgang til aktindsigt i forvaltningens dokumenter i sagen, jf. Forvaltningsloven<sup>7</sup>, Offentlighedsloven<sup>8</sup> og Lov om aktindsigt i miljøoplysninger<sup>9</sup>.

Kopi af afgørelsen er sendt til:

Novafos A/S: [novafos@novafos.dk](mailto:novafos@novafos.dk)

Styrelsen for patientsikkerhed [stps@stps.dk](mailto:stps@stps.dk)

Danmarks Fiskeriforening [mail@dkfisk.dk](mailto:mail@dkfisk.dk)

Ferskvandsfiskeriforeningen [nb@ferskvandsfiskeriforeningen.dk](mailto:nb@ferskvandsfiskeriforeningen.dk)

Danmarks Naturfredningsforening [dnrudersdal-sager@dn.dk](mailto:dnrudersdal-sager@dn.dk)

Danmark Naturfredningsforening-lokalafdeling: [Rudersdal@dn.dk](mailto:Rudersdal@dn.dk)

Friluftsrådet [storkoebenhavnnord@friluftstraadet.dk](mailto:storkoebenhavnnord@friluftstraadet.dk)

Museum Nordsjælland, [post@museumns.dk](mailto:post@museumns.dk)

Rudersdal Kommune, Byplan, [byplan@rudersdal.dk](mailto:byplan@rudersdal.dk)

---

<sup>7</sup> Lovbekendtgørelse nr. 433 af 22. April 2014 - forvaltningsloven

<sup>8</sup> Lov nr. 606 af 12. Juni 2013 med senere ændringer - Offentlighedsloven

<sup>9</sup> Lovbekendtgørelse nr. 980 af 16. august 2017 – Lov om aktindsigt i miljøoplysninger

Dansk Ornitologisk forening [natur@dof.dk](mailto:natur@dof.dk) og [rudersdal@dof.dk](mailto:rudersdal@dof.dk)

Danmarks Sportsfiskerforbund [post@sportsfiskerforbundet.dk](mailto:post@sportsfiskerforbundet.dk)

UTF Holding, att. Ulrik Thalbitzer-Foldskov, [utf@holding.dk](mailto:utf@holding.dk)

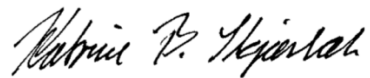
3RKøbenhavn II, att. Mirza H, [mh@3rk.dk](mailto:mh@3rk.dk)

Søren Jensen Rådgivende Ingeniørfirma as, att. Jens Peter Arnung, [jpa@sj.dk](mailto:jpa@sj.dk)

### **Bilag**

- Bilag 1 – Ansøgning af 9. juni 2021
- Bilag 2 – Ansøgning om tilslutningstilladelse af 22. marts 2022
- Bilag 3 – Beregning af befæstelsesgrad
- Bilag 4 – Udfyldt tjekliste
- Bilag 5 – Kloakplan revideret 10. august 2022

Med venlig hilsen



Katrine Berzelius Skjærbæk

Biolog