

Velkommen i Børnehuset Bakkevej



En pjece til nye forældre



RUDERSDAL
KOMMUNE

Velkommen til Bakkevej

Kære forældre

Vi glæder os til at lære dig og din familie at kende og håber, at I vil få nogle gode år her hos os.

I denne folder har vi samlet en række informationer om børnehuset, som er vigtige for jer at kende. I kan læse om, hvad I skal være opmærksomme på, når jeres barn starter hos os, hvordan vi behandler jeres barns personoplysninger samt en introduktion til vores kommunikationsplatform BørneRuden og vores vurderingsværktøj Hjernen & Hjertet. Derudover har vi samlet en A-Å, hvor I kan finde oplysninger om alt det praktiske, der er forbundet med at have et barn i daginstitution.

Har I spørgsmål til indholdet – eller til noget, der ikke står i folderen – er I altid meget velkomne til at spørge personalet.

De bedste hilsner,
Bakkevej

OBS: Vi beder jer bruge ½ time på at læse folderen igennem før det første introduktionsmøde i børnehuset.

På den måde har vi et fælles udgangspunkt for at skabe en god introduktion for jer og jeres barn.

Hvad indeholder folderen?

Med folderen vil vi forsøge at give jer et billede af, hvad Bakkevej er for et børnehus, samt nogle praktiske oplysninger, der forhåbentligt kan give svar på mange af de spørgsmål, man stiller sig som ny i huset. Yderligere informationer finder I på vores hjemmeside og på BørneRuden.

Ledelse

Børnehusets daglige leder er:

Vinnie Borg Mikkelsen
Tlf. 46 11 35 60
vinn@rudersdal.dk

Om Bakkevej

Børnehuset Bakkevej er en integreret institution under Rudersdal Kommune.

Vi har i alt plads til 108 børn 0-6 år. Vi har flest børn op til 1. maj hvor skolebørnene starter i mini SFO.

I vuggestueafdelingen er børnene fordelt på to teams med op til 18 børn på hver. Grupperummene hedder Myrerne og Pandalarverne. Børnene opdeles i mindre grupper i løbet af dagen. Børn tilknyttes børnehaveafdelingen når de er omkring 2 år og 10 måneder. Vi tilstræber at flytte børnene til børnehaven i grupper, så de følges med legekammerater. I periode med mange vuggestuebørn opretter vi en udegruppe, som de ældste børn tilknyttes. Gruppen kaldes

Bakketroldene. Gruppen har aktiviteter ude af huset om formiddagen

Børnehaven er aldersblandet i 3 grupper: Skov, Rævene og Stjernerne. Rævene er på 1. sal, Stjernerne er på 2. sal, og hvis Skov har brug for at være indenfor, når der er hjemme, så bruger de fællesrummet. Derudover deles børnene også på andre måder hen over året.

Åbningstider

Vores åbningstider er:

Mandag og fredag	7.00 – 16:30
Tirsdag til torsdag	7.00 – 17.00

Det pædagogiske arbejde

Bakkevejs indsatsområde i 2020 er dannelse & børneperspektiv, barnesyn og leg.

Vi leger derfor rigtig meget, både børn og voksne. Sammen skaber vi læringsmiljøer, hvor vi kan grine, have det sjovt, lære noget og udvikle os. Alle børn øver sig meget på at være gode venner og få øje på, hvad vi i fællesskab kan. Pædagogerne viser vejen, inspirerer og deltager i børnenes lege. Vi henviser også til vores pædagogiske læreplan, som ligger på Bakkevejs hjemmeside

Politik for dagtilbud

Rudersdal Kommune har en fælles politik for dagtilbud til børn, Børne- og ungepolitikken, som alle dagtilbud arbejder ud fra.

[Børne- og ungepolitikken kan ses på Rudersdal Kommunes hjemmeside](#)



Når jeres barn starter her på Bakkevej

Introduktionsmøde

Før jeres barn starter, vil vi gerne invitere jer til et introduktionsmøde i børnehuset.

Her vil vi bl.a. fortælle om børnehuset og den måde, vi arbejder på, samt om de vigtigste praktiske forhold, der er gode at kende til på forhånd.

Mødet er også en god lejlighed til at drøfte opstarten, så I og jeres barn får den bedst mulige start her hos os. Selve opstarten starter fra den dato, I har pladsen.

Primær kontaktperson

Den medarbejder, som bliver jer og jeres barns primære kontaktperson under opstarten, har et særligt ansvar for at være opmærksom på jeres barn i de første uger. Men jeres barn vil naturligvis også være sammen med andre voksne.

Vi bestræber os på, at vi under opstarten dagligt får vendt med jer, hvordan dagen har været for jeres barn. Er den primære kontaktperson ikke til stede, når I henter, vil han/hun som hovedregel have overleveret de vigtigste informationer til det personale, der er til stede.

En god start

At starte i et nyt børnehus kan være en stor omvæltning for jeres barn og for jer. Det svarer til, at vi som voksne skal falde til på en ny arbejdsplads. I vil måske opleve, at jeres barn er mere træt end det

plejer, at jeres barn ændrer sin rytme, er småsur eller overstadig. Ingen opstarter er ens! Børn er meget forskellige, men personalet har stor erfaring og er dygtige til at finde den måde, der er bedst for barnet og for jer.

For at sikre en god start i børnehuset, er det vigtigt, at I har afsat tid til at køre jeres barn ind. På den måde kan I også få et indtryk af vores dagligdag og de medarbejdere, I skal overlade jeres barn til.

Efter ca. 3 måneder inviterer vi jer til en 3-måneders samtale, hvor vi sammen kan snakke om, hvordan jeres barn trives i børnehuset.

I børnehaven venter vi med samtalen, til der er gået ½ år, da det er vores erfaring, at barnet skal bruge tid til at vende sig til den nye situation, og at vi samtidig har mange snakke i dagligdagen.

Start i vuggestuen

Det vil være en god idé, at en af jer er i børnehuset sammen med jeres barn de første dage. Herefter anbefaler vi, at han/hun er her alene et par timer og på fjerde- eller femtedagen spiser og sover her.

Der er en masse ting, vi gerne vil lære om jeres barn, og I er helt klart eksperterne. Derfor skal vi i starten bruge meget tid på at tale sammen, så vi i fællesskab kan tilrettelægge opstarten på den bedste måde. Hvis der er særlige ting, vi skal vide om jeres barn, er det vigtigt, at I fortæller os det, så vi kan tage hensyn til det.

Det kan være svært - især første gang - at overlade jeres barn til andre, og barnet kan mærke, hvis I er usikre. Snak med personalet om det - måske kan vi hjælpe. Det er vigtigt, at I har tillid til og er trygge ved at aflevere jeres barn i børnehuset. Ved at vise barnet, at I er trygge og har tillid til personalet, sender I et signal til barnet om, at det også kan være trygt.

Start i børnehaven

Når jeres barn starter i børnehaven, har han/hun som regel prøvet at starte i et børnehus før. Jeres barn er blevet ældre, har mere sprog, en større forståelse og måske også større forventninger. Så opstart i børnehaven er anderledes end i vuggestuen, men en ligeså så stor ting i jeres og jeres barns liv.

Når jeres barn skal rykke i børnehaven fra vores egen vuggestue, vil vi indkalde til en overgangs-samtale mellem jer og en fra børnehaven. Det er et udvekslingsmøde, hvor vi sammen skal sikre, at jeres barn får en god overgang fra vuggestue til børnehave.

Selv om I måske synes, vi kender hinanden, er der alligevel stor forskel på dagligdagen i vuggestuen og i børnehaven. I skal derfor også være indstillet på at bruge tid på opstart, som primært vil handle om kortere dage.

Hvis jeres barn starter i børnehaven fra fx dagpleje eller en anden vuggestue, kan opstarten tage lidt længere tid, da alt i børnehuset er nyt for barnet.

Påklædning

Vi prioriterer, at børnene kommer ud hele året rundt. Derfor er det vigtigt med den rette påklædning. Barnet skal altid have regntøj, gummistøvler og et sæt skiftetøj med. Indendørs er det væsentligt, at børnene har et par gode sutsko.

At gå i børnehuset kan være et beskidt arbejde. Der skal males, leges med sand og mudder, kravles i træer og meget mere. Derfor er det vigtigt, at I sørger for, at jeres barn er klædt praktisk og bekvemt på, så han eller hun kan udfolde sig frit.

Når I vælger overtøj, vanter, huer, sko osv. er det en god idé at tjekke, om jeres barn selv kan tage det på. Eksempelvis er velcro i skoene en rigtig god idé, da de færreste vuggegruppe- og børnehavebørn selv kan snøre snørebånd. Det er god træning for børnene i at blive selvhjulpne. Samtidig er det en stor hjælp for os i det daglige.

I bedes fjerne snore i overtøjet, ligesom halstørklæder ikke er tilladt i børnehuset.

Husk navn i tøj, sko mv.
Barnets tøj, sko og øvrige udstyr skal mærkes med navn.

Skiftetøj

I barnets kasse vil vi gerne have jer til løbende at holde øje med, at der er skiftetøj. Vi foreslår, at I mindst hver fredag rydder pladsen og sørger for, at kassen bliver fyldt op. På den måde kan der også



blive gjort rigtig rent på barnets garderobepads.

Når solen skinner

Når det om morgenen, i den varme sæson ser ud til at blive varmt og solrigt, skal barnet være smurt ind i solcreme hjemmefra. Vi foretager den nødvendige indsmøring om eftermiddagen.

Husk også at give barnet solhat eller kasket med.

Tjekliste til garderoben

- ✓ Regntøj
- ✓ Gummistøvler
- ✓ Et helt sæt skiftetøj inkl. undertøj og strømper (gerne flere sæt i vådt vejr)
- ✓ Hjemmesko
- ✓ Rygsæk
- ✓ Solbeskyttelse (solhat og langærmet T-shirt)
- ✓ Tyk trøje og bukser, evt. fleece
- ✓ Ekstra overtøj, når vejret er meget vådt
- ✓ Om vinteren en god flyverdragt og støvler, der kan holde til både kulde og vådt vejr.

Dagens gang

I vuggestuen

Vi åbner og lukker på legepladsen, men hvis det er alt for mørkt, koldt og vådt, så åbner og lukker vi inde. Hvis det er indenfor, så er vi fælles vuggestuen og børnehaven indtil kl. 8.00, og ligeledes efter kl. 16.00.

Om morgenen såvel som sidst på dagen er der færre medarbejdere tilstede, og dermed vil der på disse tidspunkter ikke altid være nogen fra jeres barns gruppe. Der vil som hovedregel være personale fra alle grupper tilstede fra kl. 9:00

Efter morgenstunden i Fællesrummet går vi ud på grupperne eller på legepladsen (mest om sommeren). Her foregår mindre aktiviteter og leg, mens vi fortsat tager imod børn og snakker med forældre.

Ved 9-tiden samles børnene og får frugt, rugbrød og vand, og synger, snakker og leger sammen. Hvor lang tid afhænger af stemningen i børnegruppen. Nogle dage handler det bare om at få lidt i maven, og så hurtigt ud og få brændt noget krudt af!

Bagefter begynder dagens aktiviteter - inde eller ude, alt efter børnenes behov, og hvad der er planlagt. Ved valg af aktiviteter og leg i dagligdagen tager vi udgangspunkt i lovpligtige seks læreplanstemaer. Vi arbejder med læreplanstemaerne ud fra børnenes alderstrin.

Frokost

Ved 11-tiden spiser vuggegruppen frokost. Efterhånden som alle er færdige, og der er ryddet op, bliver børnene lagt til at sove. I middagsstunden afvikles der pauser og møder, men der er altid personale tilstede, der holder opsyn med børnene, mens de sover. Måske er nogle af de mindste - der

allerede har fået en lur - oppe, og så leger og hygger vi med dem.

Omkring kl. 14.00 er alle som regel vågne, og vi spiser eftermiddagsmad, brød og frugt. Resten af dagen går med leg og mindre aktiviteter, afhentning og snak med forældre.

Ved 16-tiden samles vi på en stue eller på legepladsen, da nogle af medarbejderne skal hjem. Der vil altid foregå en overlevering til den blivende medarbejder om, hvordan barnet har haft det i løbet af dagen.

Børnene skal være afhentet, så I senest går ud ad døren mandag og fredag kl 16:30 og andre dage kl 17:00

I børnehaven

Vi åbner og lukker på legepladsen, men hvis det er alt for mørkt, koldt og vådt, så åbner og lukker vi inde. Hvis det er indenfor, så er vi fælles vuggestuen og børnehaven indtil kl. 8.00, og ligeledes efter kl. 16.00.

Om morgenen, såvel som sidst på dagen, er der færre medarbejdere tilstede og dermed vil der på disse tidspunkter ikke altid være nogen fra jeres barns gruppe. Der vil som hovedregel være personale fra børnehavegrupperne kl. 8:30

1.sal åbnes kl 7:45 og børnene kan afleveres og vinke farvel her.

Efter morgenstunden i fællesrummet, og leg på 1.sal starter dagens aktiviteter. Det kan være en tur ud af huset, i teateret, på biblioteket eller i skoven. Vi er også meget glade for at blive inviteret til fødselsdag.

Aktiviteterne er planlagt af personalet, så det tilgodeser trivsel, udvikling læring og dannelse.

Børnene inddrages i valg af emner og temaer.

Ugeplanen beskriver ture og aktiviteter. Der er dagbogsbeskrivelser ca. 3 gang om ugen.

Vores aktiviteter er bestemt af årstiderne, lærerplanstemaerne og børnenes lege. Vi støtter op om børnenes udvikling, hvad enten det er i gruppen eller i forhold til deres egne kompetencer.

Klokken ca. 11.00 spiser vi frokost, hvor vi altid sørger for at børnene spiser sammen i større eller mindre grupper. Når vi er på tur, har vi mad med, som kan smøres og spises hvor vi er. Derfor er madpakkemaden ikke lige så varieret som når vi spiser hjemme.

Vi er tilbage i børnehaven omkring kl. 13.30. Her går vi ud på legepladsen og de mindste kan få en lille middagslur i fællesrummet

Omkring klokken 14.00 spiser vi frugt. Derefter er der leg, spil, opgaver i børnehaven, i fællesrummet eller på legepladsen.

Ved 16-tiden samles vi i fællesrummet eller på legepladsen. Der er foregået en overlevering til de blivende medarbejder om, hvordan barnet har haft det i løbet af dagen. Særligt hvis barnet har haft en episode det har været optaget af eller andet som er vigtigt at informere om

Børnene skal være afhentet, så I senest går ud ad døren kl 16:30 mandag og fredag. De andre dage kl 17:00

I Skovbørnehaven

Vi åbner og lukker på legepladsen, men hvis det er alt for mørkt, koldt og vådt, så åbner og lukker vi inde. Hvis det er indenfor, så er vi fælles vuggestuen og børnehaven indtil kl. 8.00, og ligeledes efter kl. 16.00.

Om morgenen såvel som sidst på dagen er der færre medarbejdere tilstede og dermed vil der på disse tidspunkter ikke altid nogen fra jeres barns gruppe.

Der vil som hovedregel være personale fra skov fra kl 8:30.

For at jeres barn kan få en god start på dagen opfordrer vi til, at I afleverer i god tid.

Det vil sige gerne før kl 9:00, så har barnet tid til at komme ind i huset inden afgang.

Efter morgenstunden i fællesrummet, og leg på 1.sal er det tid til at tage tøj på. Inden da opfordres børnene til at gå på toilettet.

Madpakkerne fordeles i rygsækkene.

Kl. ca. 9:15 er alle ude og vi tager bussen eller går over i skoven. Vi går samlet eller i mindre grupper til vores bestemmelsessteder hvor dagens leg og aktiviteter kan begynde

Vores aktiviteter i skoven er bestemt af årstiderne, lærerplanstemaerne og børnenes lege. Vi støtter op om børnenes udvikling, hvad enten det er i gruppen eller i forhold til deres egne kompetencer.



Klokken ca. 11.00 spiser vi frokost, hvor vi altid sørger for at børnene spiser sammen i større eller mindre grupper.

Vi er tilbage i børnehaven omkring kl. 14.00. Her går vi ud på legepladsen og hvis det passer kan de mindste få en lille middagslur i fællesrummet.

Omkring klokken 14.00 spiser vi frugt.

Ved 16-tiden samles vi i fællesrummet eller på legepladsen. Der er foregået en overlevering til den blivende medarbejder

om, hvordan barnet har haft det i løbet af dagen. Særligt hvis der har været en episode, som barnet har været optaget af, eller andet som er vigtigt.

Børnene skal være afhentet, så I senest går ud ad døren mandag og fredag kl 16:30 andre dage kl 17:00.

Aflevering

Vi beder om, at børnene afleveres senest kl. 9:00.

Børnenes leg starter for alvor omkring dette tidspunkt, hvor de fleste er kommet, og det kan være sin sag for et barn at komme godt i gang med dagen, når alle børn allerede er i fuld gang med lege – eller gruppen er i fuld gang med en fælles aktivitet. Samtidig kan det være svært for personalet at give barnet den opmærksomhed i afleveringssituationen, som vi ønsker.

Vi ved godt, at der er undtagelser, men vær venlig at give os besked.

Sig altid farvel

Husk altid at sige farvel til jeres barn, når I afleverer, så barnet ved, at I går. Det kan være et ulykkeligt øjeblik, men det er alligevel bedre end at føle sig forladt.

Sig gerne til personalet, når I er klar til at gå, så personalet kan tage over og sige farvel sammen med barnet.

I er velkomne til at ringe og høre, hvordan det går, hvis det har været en svær aflevering.

Særlige ture

På dage med særlige ture skriver vi på BørneRuden, hvornår børnene skal være der. Håndtér venligst disse dage ligesom dine egne vigtige møder og vær der til tiden.

Afhentning

Når du henter, skal du selvfølgelig altid sige farvel til personalet. Det gælder både, hvis det er en fra dit barns gruppe eller en anden, som er til stede, når du går.

Det er vigtigt, at personalet får af vide, hvis der er andre end jer som forældre, der henter barnet, da vi ellers ikke må udlevere barnet. I BørneRuden kan I selv styre, hvem der har ret til at hente barnet.

Alt efter hvor meget tid du har, når du henter, kan det være en god idé, at du giver plads til, at dit barn lige leger færdig, eller at I sammen rydder op.

Aula

Aula er Rudersdal Kommunes digitale kommunikationskanal for alle forældre med børn i dagtilbud. Du kan ikke skrive til den enkelt medarbejder eller til dit barns gruppe/stue, men du kan skrive til fællespostkassen. Du finder Aula på www.aula.dk eller i appen Aula

Du kan finde hjælp til Aula på Rudersdal Kommunes hjemmeside [Aula på dagtilbudsområdet | Rudersdal Kommune](#)

3.1. Dagens oplevelser med hjem

Aula giver jer som forældre en unik mulighed for at følge med i jeres barns hverdag i børnehuset – med bl.a. billeder fra dagligdagen og information om aktiviteter, madplaner mv.

Med Aula kan I tage dagens oplevelser med hjem og bruge fx billeder og film som udgangspunkt for en god snak med jeres barn. Det kan ofte være meget nemmere at få barnet til at fortælle om dagen, når der er konkrete billeder på.

3.2. Et vigtigt kommunikationsværktøj

Aula er et vigtigt værktøj til kommunikation mellem børnehuset og jer som forældre. Udover billeder og dagbøger mv., er Aula også stedet, hvor I får vigtige informationer om fx ture, forældrearrangementer osv.

Det er også i Aula, at I melder ferie, sygdom og andet fravær ind, ligesom I i Aula kan styre, hvem der må hente jeres barn.

3.3. Hvor afløser Aula anden kommunikation?

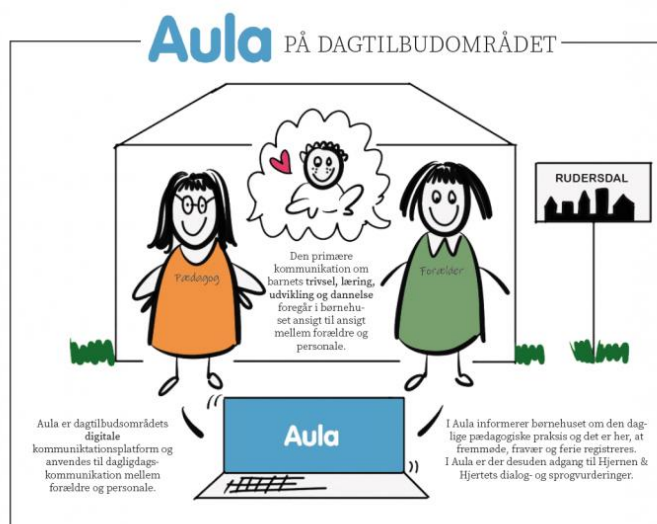
Aula afløser ikke den personlige dialog om jeres barns trivsel og oplevelser, men den vil på en række områder supplere den. Den digitale kommunikation i Aula er en værdifuld udvidelse af kommunikationen om jeres barns hverdag her i børnehuset.

Aula er i vidt omfang den primære kanal til de praktiske informationer. Derfor vil informationer om ture, skiftetøj, tilmelding til arrangementer, feriemeldinger osv. foregå på Aula.

I vil derfor opleve, at en række informationer kun kommer til jer via Aula. På den måde kan vi her i børnehuset koncentrere os om jeres børn og dialogen med jer om dem frem for at huske på gummistøvler eller tilmelding til sommerfesten.

3.4. Få mere at vide om Aula

Du kan læse mere om Aula på vores hjemmeside: [Børnehuset Bakkevej | Rudersdal Kommune](#)



Hjernen & Hjertet

Alle børnehuse i Rudersdal Kommune arbejder med systemet Hjernen & Hjertet i forbindelse med forældresamtaler og til de sprog- og dialogvurderinger, der går forud for samtalen.

Et styrket forældresamarbejde

Dialogmodulet i Hjernen & Hjertet anvendes som en del af indsatsen om et styrket samarbejde mellem forældre og os som børnehus. Dialogmodulet giver jer og os mulighed for en gang om året at vurdere jeres barn i forhold til de seks læreplanstemaer. Resultatet af vurderingerne anvender vi som udgangspunkt for den dialog, vi skal have, til den årlige forældresamtale.

Hvordan foregår vurderingerne?

Der laves i alt 5 vurderinger i perioden, hvor jeres barn er i børnehuset. Det sker, når jeres barn er 9-14 mdr., 2 år, 3 år, 4 år og 5-6 år. Det betyder, at jeres barn vurderes én gang årligt.

Vi vil – forud for vurderingen – informere jer om, at I modtager et link til et elektronisk spørgeskema, der indeholder spørgsmål om:

- Jeres vurdering af barnets kompetencer ud fra de seks læreplanstemaer

- Jeres vurdering af barnets relationer

Vi vil besvare de samme spørgsmål som jer, og dette vil danne et fælles grundlag for forældresamtalen, vi skal have efterfølgende. Efter samtalen vil vi indskrive de fokuspunkter, som vi sammen med jer er blevet enige om, at der arbejdes frem mod til næste samtale/vurdering. Herefter danner vi barnets børneprofilrapport, som I også vil modtage.

Sprogvurdering

Alle børn i Rudersdal Kommune bliver sprogvurderet to gange i daginstitutionen. Den første sprogvurdering finder sted, når barnet er omkring 3 år, og den anden når barnet er på vej mod skole (5-6 år). Det er kun pædagogerne, der foretager sprogvurderingen, og altså ikke jer. Denne vurdering vil vi også præsentere for jer til forældresamtalen.

Vi sprogvurderer jeres barn, da sproglige kompetencer har tæt sammenhæng med jeres barns sociale liv og med udviklingen af læsefærdigheder. Sprogvurderingen viser os, om barnet har brug for støtte til at udvikle sit sprog gennem sprogstimulering.

Få mere af vide om Hjernen & Hjertet

Læs mere om Hjernen & Hjertet her: [Hjernen og Hjertet | Rudersdal Kommune](#)

Kommunikation mellem jer og os

Information fra os

Når I afleverer og henter jeres barn i børnehuset, vil I løbende kunne følge med i de temaer, som vi har sat særligt fokus på i den pågældende periode.

Den løbende information og billeder fra hverdagen finder I på Aula.

Beskeder om kommende aktiviteter/arrangementer, invitationer, beskeder om feriemeldinger vil I få via Aula. Vi vil gerne friholde tiden i børnehuset til at have fokus på børnene, og derfor foregår mange af de praktiske beskeder digitalt.

I vil til tider også opleve at modtage sms fra os. Det sker, hvis vi har beskeder eller information, som vi mener, er af særlig karakter, og som vi vil være sikre på, at I ser hurtigt.

Information fra jer

De praktiske beskeder om ferie, fravær, sygdom, afhentning, tilmeldinger og lignende giver I på Aula. På den måde lander informationerne samlet i et system, og vi kan let få overblik over dem.

På Aula kan I også sende os en kort besked om fx praktiske forhold. Der kan dog kun sendes til fællespostkassen.

Det er vigtigt for os at vide, hvis der i perioder er ting, der påvirker jeres barn, så

vi bedst muligt kan støtte jeres barn, også hvis der er noget, der er lidt svært.

Kommunikation om jeres barns trivsel, og ting I er bekymret over eller undrer jer over, egner sig bedst til den mundtlige snak. Det kan ofte klares, når I henter, som en del af den løbende kommunikation i hverdagen. Vi kan dog have svært ved at afsætte tid til en længere snak, når der er mange andre børn tilstede, som også har brug for den voksne i børnehuset. Så aftaler vi, hvornår vi kan tage snakken.

Giv børnehuset besked, hvis barnets rytme har været forskubbet. Det kan være:

- Hvis barnet har haft en urolig nat
- Hvis barnet er kommet senere i seng eller stået tidligere op end sædvanligt
- Hvis der været andre former for aktiviteter udover det normale

Kommunikation, hvor der er konflikter, skal tages uden at børnene bliver involveret, dvs. ikke i afleverings- og



afhentningssituationen. Det egner sig heller ikke til den digitale kommunikation.

Sig det i stedet til personalet eller lederen, så vi kan aftale, hvordan vi kommer videre.

Oplysningspligt

Her kan du læse om, hvordan Rudersdal Kommune behandler dine og dine børns personoplysninger, når dit barn er indmeldt i vores børnehus.

Hvor stammer mine oplysninger fra?

Rudersdal Kommune henter personoplysninger om dit barn fra folkeregistret, forældre/værge/samboende og eventuelt fagligt personale knyttet til sundhedstjenesten. Hvis dit barn har været indmeldt i et dagtilbud uden for Rudersdal Kommune, indhenter vi evt. også oplysninger derfra. I så fald beder vi om jeres godkendelse.

Hvem modtager jeres personoplysninger?

I nogle tilfælde vil vi, for at leve op til forvaltningslovens eller offentlighedslovens regler om aktindsigt, videregive oplysninger om dig og dit barn i overensstemmelse med disse regler.

Derudover kan der i visse tilfælde videregives oplysninger til andre forvaltningsenheder i kommunen, herunder PPR (Pædagogisk Psykologisk Rådgivning) og kommunens sundhedspleje.

I forbindelse med kommunens behandling af personoplysninger kan det være nødvendigt at videregive oplysninger til andre parter uden for kommunen. Dette vil ske enten med hjemmel i lovgivningen og/eller med hjemmel i form af samtykke.

Vi videregiver eller overlader personoplysninger til følgende modtagere:

- Danmarks Statistik
- Databehandlere, som administrerer de IT-systemer, der anvendes på Dagtilbudsområdet.

Rudersdal Kommune fører tilsyn med, at databehandlerne behandler personoplysningerne i henhold til databeskyttelsesforordningen.

Hvor længe opbevarer vi jeres oplysninger?

Dit barns egenproduktioner, læringsplaner, billeder og dialogprofiler slettes senest 12 måneder efter, at dit barn har forladt børnehuset.

Rudersdal Kommune gemmer personoplysninger i fem år efter, at barnet har forladt børnehuset i Rudersdal Kommune. Afhængig af oplysningernes karakter, vil oplysningerne, jf. arkivloven, enten blive slettet eller overført til arkivet.

[Læs mere om behandling af dine personoplysninger her.](#)

A-Å

Adresse og telefonnumre

Børnehuset Bakkevej
Bakkevej 23
3460 Birkerød
Tlf. 46 11 35 60

Område Birkehavens naturhus:
Høsterkøbhus
Høsterkøbvej 16
2970 Hørsholm

Områdeleder
Hanne Enquist
he@rudersdal.dk

Allergi

Har jeres barn allergi eller intolerance overfor visse fødevarer eller andet, er det vigtigt vi får besked, så vi kan tage hensyn til dette.

Ansvar

Når I opholder jer sammen med jeres barn i børnehuset, har I selv ansvaret for jeres barn. Dette gælder både, når I henter og bringer samt ved vores arrangementer.

Barnevogne, klapvogne og cykler

Jeres barns barnevogn eller klapvogne skal stilles i indhegningen ved indgangen. Desværre er der ikke overdækning, derfor skal I selv sørge for regnslag på barnevogn osv. Opbevaring sker på eget ansvar.

Cykler stilles i cykelstativet ved parkeringspladsen. HUSK lås på.

Opbevaring af barnevogne, klapvogne og cykler sker på eget ansvar.

Betaling

Betaling foregår direkte til Rudersdal Kommune. Der ydes søskenderabat, og der kan ansøges om friplads efter gældende regler. Du kan læse om reglerne på kommunens hjemmeside www.rudersdal.dk/daginstitution eller kontakte Pladsanvisningen for yderligere information.

Billeder

I børnehuset må du som udgangspunkt ikke tage billeder af andre børn. Er der tale om harmløse situationsbilleder (altså ikke portrætfotos af andres børn), må du gerne. Forudsætningen er dog, at billederne udelukkende er til dit eget private brug, fx eget fotoalbum eller på egen computer.

Du må ikke offentliggøre billeder af andres børn i børnehuset uden at have samtykke fra de andre forældre. Dvs., at billeder af andres børn ikke må lægges på Facebook, egen hjemmeside eller lignende uden samtykke.

Bleer

Vi har bleer i forskellige størrelser til alle vuggestuebørn. Børnehavebørnene skal selv medbringe bleer. Starter jeres barn i børnehaven, inden hun/han er fyldt 3 år, sørger vi for bleer indtil den måned, hvor barnet fylder 3 år.

Creme og solcreme

Vi har creme til sarte og røde numser. Cremen, vi bruger, er uden parfume og tilsætningsstoffer. Har jeres barn brug for særlige former for creme, skal I selv

medbringe dette og lægge det i jeres barns kasse på badeværelset.

Når solen skinner

I skal smøre jeres barn ind i solcreme om morgenen, når det er aktuelt. Vi smører børnene i vores solcreme i løbet af dagen efter behov. Vi følger Sundhedsstyrelsens retningslinjer i forhold til at benytte solcreme med fysisk filter, uden parfume og andre tilsætningsstoffer.

Ferie og fravær

Alle børn har brug for ferie, også selvom familien ikke har planer.

Det at være sammen med sine forældre uden at have travlt, bare være og have tid, er en vigtig del af et barns liv. Forældre er barnets primære voksne, og jo mere tid man har sammen, des mere kan man give sit barn med i rygsækken.

Derfor mener vi, at alle børn bør holde ferie, og mindst 3 ugers sammenhængende sommerferie. I melder ferien ind på Aula.

Når I har meldt jeres barn fri, er det principielt bindende, da vi planlægger personalets ferie og evt. vikardækning ud fra ferieudmeldingerne. Der er ikke fuld vikardækning under personalets ferie, i særdeleshed ikke i sommerferien.

Almindeligt fravær bedes meddelt via Aula inden kl. 9, da det giver alle i børnehuset overblik over, hvem der vil være der en given dag.

Fodtøj

Alle børn, forældre og personale bedes tage sko/støvler af ved indgangen til stuen. Vi betragter gulvet som børnenes legerum og vil gerne holde gulvet frit for sand og snavs.

Forældremøde

Vi holder 2 forældremøder om året. Invitationen udsendes via Aula.

Forældregruppen er velkomne til at komme med forslag til indhold og emner.

Forældresamarbejde

Det bedste samarbejde opbygges gennem gensidig respekt og åben dialog. For jer som forældre er jeres eget barn naturligt i centrum. Personalet skal vise både hensyn til det enkelte barn og den samlede børnegruppe.

Hvor vi har en generel og indgående viden om børn i almindelighed, har I som forældre en speciel viden om lige netop jeres barn. Derfor er det vigtigt, at vi udveksler synspunkter i respekt for hinandens viden. Henvend jer til personalet eller til lederen, hvis I har undren eller er usikre på noget – måske mangler I bare en forklaring.

Vi er altid åbne for en snak - om jeres barn, om børnehuset eller om noget andet, som ligger jer på sinde i forhold til jeres barn. Det er ikke alt, der egner sig til en snak hen over hovedet på børnene, så der kan være situationer, hvor vi i stedet aftaler et møde.

Forældresamtaler

Som nye forældre tilbydes I en samtale ca. 3 måneder efter jeres barn er startet. Tremåneders-samtalen handler primært om, hvordan I oplevede opstarten, og hvordan I og jeres barn trives i børnehuset. I børnehaven holder vi samtalen efter ½ år.

Alle tilbydes derudover en årlig samtale, hvor vi sammen taler om jeres barns læring, trivsel og udvikling med

udgangspunkt i vurderingen fra "Hjernen & Hjertet".

I både vuggegruppen og børnehaven kan der afholdes forældresamtaler efter behov. Det gør vi, hvis I som forældre eller personalet skønner, at der er behov for et forum, hvor vi kan tale sammen lidt længere, end der er mulighed for i dagligdagen. Sig det til personalet, hvis I oplever behov for en samtale.

Garderoben

Alle børn har deres egen garderobeplads. Det er jeres ansvar som forældre at sørge for, at jeres barn har skiftetøj, sutsko, regntøj m.m. på plads i garderoben. Hver fredag bedes I tømme garderoben, så rengøringen kan få gjort dem rene.

Glemmetøj

Glemmetøj og tøj, der ligger på gulvet ved lukketid, lægges i glemmekassen. Vi leder ikke huset rundt efter tøj eller legetøj, der er blevet væk, men hvis vi møder det, lægger vi det naturligvis i glemmekassen.

Hjemmeside

Du finder vores hjemmeside her:
[Børnehuset Bakkevej | Rudersdal Kommune](#)

Kartotekskort/stamkort

Når jeres barn starter i børnehuset skal I udfylde en række oplysninger om telefonnumre, vaccinationer, tilladelser m.m. Det sker via Aula, og det er vigtigt at få gjort med det samme i forbindelse med starten.

Husk at få rettet oplysningerne i Aula, hvis der sker ændringer, så vi altid har de rigtige oplysninger, hvis vi pludselig får

brug for dem. Især er det vigtigt, at I ajourfører jeres telefonnumre.

Lukkedage og helligdage

Børnehuset er lukket på helligdage, mellem jul og nytår, inkl. jule- og nytårsaften, de tre dage op til påske, fredagen efter Kr. Himmelfartsdag, samt Grundlovsdag den 5. juni.

Sommerferielukning meldes ud på Aula. Eventuelle andre lukkedage godkendes af forældrebestyrelsen og meldes ud i god tid.

På vores hjemmeside kan du læse mere om lukkedage og sampasning.

Mad, madordning, madpakker

Børnehuset er med i kommunens frokostordning. Der er valg om frokostordningen i lige år. Du kan læse mere om frokostordningen på [rudersdal.dk](#)

Medicin

Vi giver som hovedregel ikke medicin i børnehuset. Særlige undtagelsestilfælde er kroniske sygdomme med lægeordineret medicin.

Mobiltelefoner

Man må ikke tale i mobiltelefon i børnehuset. Vi forventer, at I er nærværende overfor jeres barn, både når I afleverer, og når I henter. Det kan man ikke være, hvis man samtidig taler i telefon.

Overgang til børnehave

Se afsnittet om "Når jeres barn starter i børnehuset"

Pladstilbud og udmeldelse

Pladstilbud til børnehuset sker gennem digitalt via kommunens hjemmeside. Spørgsmål kan rettes til Pladsanvisningen i Rudersdal Kommunes Borgerservice. Udmeldelse af børnehuset skal ske på rudersdal.dk. Du skal melde dit barn ud med en måneds varsel til den 15. eller ved udgangen af måneden.

I skal kun udmelde jeres barns flytning til anden kommune, altså ikke ved overgang mellem vuggegruppe og børnehave.

Pædagogik

Vores pædagogiske læreplan finder du på vores hjemmeside.

Sikkerhed

Vi synes, det er vigtigt for børnene, at der er plads til motorisk udfordrende lege uden overvågning. Det betyder dog ikke, at vi ikke holder øje med dem. Det er i den forbindelse vigtigt, at I også tager ansvar for, at jeres barn ikke medbringer ting, som kan være farlige.

Derfor: Ingen snore i tøj (gælder også huer), ingen balloner, ingen små ting der kan sluges og ingen plastikposer i garderoberne.

Børn under 2 år, der sover i krybbe eller barnevogn er spændt fast med sele, når de opholder sig i krybben eller barnevognen. Hvis I afleverer et sovende barn, skal I selv spænde barnet fast i en sele.

Skadestue

Hvis jeres barn kommer alvorligt til skade i børnehuset, tager vi på skadestuen. I vil altid blive kontaktet så hurtigt som muligt.

Sovevaner og -tider

Børn har individuelle sovevaner. Børn skal sove meget, da de bruger meget energi på at vokse og udvikle sig, og børn har det ikke godt, hvis de er overtrætte.

De mindste følger deres egen rytme, de større sover almindeligvis mellem kl. 12-14. Snak med personalet om jeres barns behov.

Sygdom

Når barnet bliver hjemme på grund af sygdom, vil vi gerne have en melding via Aula. Vi vil selvfølgelig gerne høre, hvad symptomerne er, og om der er smittefare. Det hjælper os med at informere de andre forældre hurtigt.

Hvis jeres barn er sygt, må det ikke komme i børnehuset af to grunde:

- 1) Jeres barns eget velbefindende
- 2) Smittefare overfor andre børn og voksne.

Udover almindelige børnesygdomme, vil der ofte være mange infektionssygdomme i børnehuset pga. den store koncentration af børn og voksne, fx forkølelser, diarré og øjenbetændelse.

Det kan være svært at vurdere, om barnet er for sygt til at komme, men barnet skal kunne deltage i gruppens aktiviteter, ude såvel som inde. Det er også vigtigt, at smittefare holdes nede, så andre børn og deres forældre ikke får unødvendige pasningsproblemer.

Hvis jeres barn bliver syg, eller ikke har det så godt, mens han/hun er i børnehuset, ringer vi efter jer. Hvis jeres barn har en smitsom sygdom, er det vigtigt, at vi får besked, så vi kan informere de øvrige forældre.

Vi følger Sundhedsstyrelsens retningslinjer: "Smitsomme sygdomme hos børn, vejledning for daginstitutioner, skoler og forældre".

Et feberfrit barn er ikke altid lig med et friskt barn. En barn med forkølelse, mavepine eller anden form for ubehag, kan godt tackle dette hjemme i rolige omgivelser – men kan have svært ved at følge dagligdagen i børnehuset. Vær derfor opmærksom på, om dit barn er klar til at komme i børnehuset. Et rask barn kan følge børnehusets normale dagligdag.

Uafhængede børn

Jeres barn skal selvfølgelig hentes inden den officielle lukketid. Hvis der sker noget uforudset, så I bliver forsinket og ikke har nogen mulighed for at nå at hente, så ring til os, så personalet ved, at I er på vej.

Hvis et barn ikke bliver hentet, og vi ikke kan få fat i jer, bliver vi i børnehuset, til vi kan få fat i jer. Ved gentagne hændelser kontakter børnehuset kommunen.

Læs mere på hjemmesiden

<https://www.rudersdal.dk/daginstitution>

[Børnehuset Bakkevej | Rudersdal
Kommune](#)

**RUDERSDAL
KOMMUNE**

Børnehuset

Adresse

Tlf.

mail@rudersdal.dk