

Virksomhedsplan 2020

Center for Sociale Indsatser



RUDERSDAL
KOMMUNE

Indhold

Center for Sociale Indsatser	3
Borgere i Rudersdal Kommune mestrer videst muligt eget liv	5
Indsats 1: "Godt på vej" – Implementering og forankring af et tidsafgrænset støtteforløb efter Servicelovens § 82.....	5
Indsats 2: Pilotafprøvning af IBG – et digitalt borgerrettet kommunikationsværktøj	7
Borgere i Rudersdal Kommune lever et sundt liv i relationer og fællesskaber	9
Indsats 3: Deltagelse i forskningsprojekt om forbedrede tværsektorielle forløb for borgere med psykiske vanskeligheder	9
Indsats 4: Forankring af Åben Dialog	10
Indsats 5: Forankring af HandiLeg – leg og bevægelse målrettet borgere med kognitive udviklingshandicap	12
Borgere i Rudersdal Kommune oplever en helhedsorienteret og sammenhængende indsats ..	13
Indsats 6: Udvikling og implementering af tværgående koordinering mellem udførende centre	13
Indsats 7: Samarbejde om udvidelse af tilbudsvifte på det specialiserede børneområde	14
Borgere i Rudersdal Kommune er i uddannelse og beskæftigelse	15
Indsats 8: Udvikling af nye samarbejdsprojekter med Beskæftigelse	15
Styrkelse af organisationen	16
Indsats 9: Forebyggelse af nedslidning og sygefravær	16
Indsats 10: Implementering af datadrevet ledelse	18
Indsats 11: Digital organisation og styrket teknologianvendelse	19
Om Center for Sociale Indsatser	20
Opgaven.....	20
Organisationen	21
Nøgletallene	22

Center for Sociale Indsatser

Center for Sociale Indsatser fylder 1 år ved årsskiftet, og vi kan alle, med stolthed, se tilbage på et år, hvor vi er lykkedes med at konsolidere os som en samlet og velfungerende organisation, hvor alle enheder og indsatser har bidraget til den fælles udviklingsdagsorden for Social og Sundhed – ”Sammen med borgeren”.

”Ledelse på tværs” blev sat i søen fra årets start med det formål at skabe en større sammenhængskraft mellem enhederne i Center for Sociale Indsatser. Vi ville noget nyt og mere med organisationen end blot at lykkes med en fusion af flere arbejdspladser. Vi ville træde nye stier i en stærk ”på-tværs-tænkning” og sætte ambitiøse pejlemærker for udviklingen af centeret. I den forbindelse var det allervigtigst, at vi skabte en kultur, hvor vi ser potentialerne i at skabe samarbejde og udvikling på tværs af arbejdspladser, så organisationens samlede potentialer blev udnyttet bedst muligt.

Undervejs i forløbet inviterede vi eksterne samarbejdspartnere og MED-organisationen ind i dialoger om organisationsudvikling, feedback kultur, gode kollegaskaber og meget mere. På den måde forandrede ”Ledelse på tværs” sig fra at være et lederudviklingsforløb til at blive et fælles mindset for hele organisationen. Det mindset skal vi arbejde med at forankre i det kommende år. Blandt andet gennem formulering af et medarbejdergrundlag og ledelsesgrundlag, som vi vil udforme som en række dialog- og udviklingsredskaber, der kan bidrage til, at vi holder den fælles kurs i årene der kommer.

”På-tværs-tænkningen” har ikke kun været på dagsordenen internt i Center for Sociale Indsatser. På tværs af Social og Sundhed og de øvrige fagområder har vi sat fokus på den relationelle koordinering, og vi har bidraget til at udvikle samarbejdsmodeller, der i højere grad sikrer helhed og sammenhæng for de borgere, vi støtter i dagligdagen.

Dette arbejde er vi langt fra nået i mål med, men der er i det forgangne år opnået en entydig og fælles forståelse af, at vi kun lykkes, hvis vi samarbejder og inddrager borgeren og vores samarbejdspartnere langt tidligere, hurtigere og med større systematik.

Det afspejles i dette års virksomhedsplan, at vi endnu ikke har defineret hvilke projekter, vi skal samarbejde med henholdsvis Børn og Familie samt Beskæftigelse om. Det står dog klart, at vi som leverandør af tilbud og fagligheder kan bidrage til udvikling af eksisterende eller nye indsatser i andre områder, og at vi kan se frem til nye og spændende samarbejdsprojekter på tværs af flere områder i det kommende år.

Jeg glæder mig til, at vi inden udgangen af 2020 har gennemført den store ombygning af hus nr.11 til dagtilbuddene i Rude Skov. Med indflytning af Bøgen samles alle vores dagtilbud på samme matrikel i Rude Skov, og vi kan indfri ambitionerne om ét hus, én indgang og et bredt og mangfoldigt katalog af aktiviteter og tilbud til de svageste af vores borgere. Jeg vil glæde mig til at se, hvordan borgerrettede teknologier som eksempelvis Virtual Reality og Touch and Play kan understøtte og supplere sansemotorisk træning, Snoezel-rum, sociale samværsaktiviteter og fysisk træning i det nye hus. På samme måde glæder jeg mig til at tage hul på videreudviklingen af det psykosociale område og forankring af det nye tilbud ”Godt på vej”.

”Godt på vej” er et tidsafgrænset støtteforløb, der skal bidrage til, at borgere indenfor 6 måneder har fået de rette mestringsstrategier og redskaber til at kunne klare sig uden yderligere støtte fra os – og ikke mindst har fået hjælp til at bryde isolation og skabe kontakt og broer til netværk og civilsamfundstilbud. Det er ikke en let opgave, og vi får brug for at tænke nye tanker og se den

socialpædagogiske kerneopgave på en anden måde, hvis vi skal lykkes med at støtte borgerne i at få adgang til hverdagslivet i det almindelige samfund – der hvor vi ved, at man i høj grad kommer sig fra psykiske vanskeligheder.

Det er derfor også rigtig belejligt, at 2020 skydes i gang med et ambitiøst partnerskab mellem Socialstyrelsen og fire danske kommuner. Projektet løber over de kommende 2,5 år og skal udvikle et koncept for en strategisk udvikling og omlægning af de psykosociale indsatser i alle landets kommuner. Der er derfor grund til at være særlig stolt af, at vi sammen med Randers, Roskilde og Herning kommuner er blevet udvalgt, fordi vi vurderes at være kommet længst i udviklingen og omstillingen af socialpsykiatrien.

Vores arbejde med eksempelvis Åben Dialog, flexstøtte og Skole på Tværs er væsentlige grunde til at Rudersdal er inviteret ind i partnerskabet. Vi har over årene udviklet indsatser og fagligheder, der kan være til inspiration for andre - og til gengæld kan vi glæde os til at blive inspireret og blive dygtigere til det, vi fortsat har brug for at blive bedre til som eksempelvis sårbare borgeres inddragelse af civilsamfund og inklusion i det almindelige samfundsliv.

I dialogen med LokalMED er der udtalt et fælles ønske om, at vi afsætter tid og opmærksomhed til forebyggelse af fysisk og psykisk nedslidning som et element i sygefraværsindsatsen. Indsats 9 i årets virksomhedsplan er derfor et fælles projekt, hvor vi med forskellige værktøjer og tilgange skal se på, hvordan vi gør Center for Sociale Indsatser til en arbejdsplads, hvor vi med tidlige og forebyggende indsatser undgår at kolleger nedslides af arbejdet.

Afslutningsvis er det vigtigt at sige, at ledergruppen sammen med LokalMED har lavet en strategisk prioritering af indsatserne i virksomhedsplanen for at sikre, at der er rum og plads til nye tiltag og projekter, som naturligt vil dukke op i årets løb. Der vil være flere af indsatserne, som er en fortsættelse af tidligere års indsatser, ligesom der også er nævnt projekter, hvis præcise udformning vi ikke kender endnu, og som derfor er meget overordnet beskrevet i dette års virksomhedsplan. Vi ved dog, at det vil være projekter, der forudsætter, at vi tænker og arbejder på tværs med kolleger fra andre områder og andre centre. Vi ved derfor også, at det vil være projekter i fuld samklang med den fælles udviklingsdagsorden "Sammen med borgeren".

På vegne af LokalMED og ledergruppen

Lene Lilja Petersen
Centerchef

Borgere i Rudersdal Kommune mestrer videst muligt eget liv

Indsats 1: ”Godt på vej” – Implementering og forankring af et tidsafgrænset støtteforløb efter Servicelovens § 82

Beskrivelse:

Servicelovens § 82 er en ny bestemmelse, der giver mulighed for en tidsafgrænset forebyggende indsats i form af både individuel og gruppebaseret støtte og vi ser, at det nye kapitel i Serviceloven kan bidrage til at understøtte udviklingsdagsordenen i de to strategier ”Sammen med borgeren” og ”Sammen ad nye veje”.

I 2019 gennemførte vi de første tidsafgrænsede støtteforløb, og de første erfaringer har vist et behov for at gentænke måden, støtten gives på, hvis det fulde potentiale skal forløses. Der er behov for at udvikle en sammenhængende indsats, der i endnu højere grad understøtter, at borgeren sættes fri til at mestre sit liv mest muligt; som understøtter borgerens relationer og forankring i lokal- og civilsamfund; og som skaber bedre integration mellem de forskellige tilbud på handicapområdet og det psykosociale område. Implementeringen af § 82-bestemmelserne sker gennem en indsats kaldet ”Godt på vej”. Indsatsen består af individuelle og gruppebaserede forløb, der primært finder sted på Aktivitets- og kompetencecenter Rønnebærvej eller i det fælleskommunale recovery-samarbejde ”Skole på Tværs”.

Forløbene har et øget fokus på gruppebaserede indsatser og hensigten er, at borgeren så vidt muligt selv skal møde frem og modtage støtten, da dette giver de bedste rammer for at bryde social isolation og understøtte borgerens adgang til relationer og fællesskaber.

Frivillighed og inddragelse af civilsamfund tænkes ind som en integreret del af indsatsen gennem fast tilknytning af frivilligkoordinator til forløbene.

Formål:

Borgeren får den rette hjælp hurtigt, fleksibelt og meningsfuldt for derigennem at forebygge et behov for længerevarende eller mere omfattende foranstaltninger.

Understøtte og facilitere borgernes relations- og netværksdannelse.

Skabe bedre veje ud i civil- og lokalsamfund, og at arbejde med dette allerede fra starten af nye forløb

Hovedmilepæle:

Hovedmilepæl	Tidshorisont
Ny visitationsprocedure er implementeret og der er udarbejdet dataark til opsamling af viden om ressourceforbrug, forløbslængde mv.	Januar 2020
Der afholdes fælles ledermøder med repræsentanter fra Myndighed og Center for Sociale Indsatser med henblik på at følge opstart på visitationsprocedure og praktisk samarbejde mellem myndighed og udfører tæt	Februar – juni 2020
Der er lavet 1. casegennemgang og opfølgning på ressourceforbrug i igangværende og afsluttede sager	April 2020
Der er lavet 2. casegennemgang og opfølgning på ressourceforbrug i igangværende og afsluttede sager	Oktober 2020
Der er lavet en opsamling på erfaringer med § 82-modellen "Godt på vej"	December 2020

Gevinstrealisering og opfølgning:

Gevinst	Opfølgning
50 % af borgerne afsluttes efter endt forløb og får ikke behov for yderligere indsatser fra Social og Sundhed	Gennemgang af cases og dataopsamling. April 2020 Oktober 2020
Der ses en nedgang i anvendelsen af § 85 socialpædagogisk støtte	Budgetopfølgning juni og oktober 2020

Dataunderstøttelse:

Der udarbejdes et dataark til opsamling på ressourceforbrug, borgerens brug af tilbuddene og forløbslængde i 2020.

Indsats 2: **Pilotafrøvning af IBG – et digitalt borgerrettet kommunikationsværktøj**

Beskrivelse:

Denne indsats skal primært hjælpe os med at afklare om IBG er en teknologi, der kan understøtte udvikling, sociale fællesskaber og kontakter mellem borgerne. I stedet for, at medarbejderne er bindeled mellem borgere og tilbud i Center for Sociale Indsatser, skal vi afprøve IBG som en fælles digital platform og et digitalt mødested for borgerne.

Vi har gennem flere år høstet erfaringer med brugen af IBG skærme som digital opslags- og informationstavle på både det psykosociale område og på handicapområdet (repræsenteret ved henholdsvis Boligerne Dronninggårds Allé og Bofællesskabet Langebjerg). Vi vil afprøve potentialerne for netværksdannelse og nye kontakter mellem borgere på tværs af tilbud, idet vi kobler informationstavlerne sammen, så skærmene på eksempelvis Dronninggårds Allé og Rønnebærvej

bliver integreret og kalibreret, samtidig med at de afspejles på borgernes egne devices (smartphones eller tablets). Vi vil samtidig afprøve potentialerne i udvidelse af brugen af IBG til også at omfatte individuelle borgerlicenser med integration til informationstavler og med indbygget "Facetime/ Skype" løsning.

IBG giver mulighed for at borgerne selv kan have administratorrettigheder og være redaktører eller SoMe managers på skærmenes indhold, hvilket dels kan understøtte borgerens egenudvikling, tilbuddenes kommunikationsstrategier og bredden i vores borgerrettede aktivitets- og beskæftigelsestilbud.

Endelig har IBG Virtuel Kald - en individuel skærmstøtte-funktion på vej, som vi ønsker at afprøve i den individuelle støtte til borgerne i "Godt på Vej"- forløb, ordinære bostøtte-forløb og mentorstøtte. Med tilbud om skærmstøtte, der indregnes som ATA tid, vil der potentielt kunne spares medarbejdertid og andre ressourcer.

Afprøvningen skal levere viden, der kan kvalificere en beslutning om at investere i IBG skærme og licenser. Pilotafrøvningen skal også danne grundlag for en eventuel ansøgning til teknologipuljen i Rudersdal.

Formål:

- At understøtte borgerens egen recovery – selvstændighed, kompetencer og livskvalitet gennem en digital, faglig og moderne teknologi, som samtidig i et langsigtet perspektiv kan spare organisationen tid og ressourcer til fx udkørende medarbejdere, der yder individuel støtte.

Hovedmilepæle

Hovedmilepæl	Tidshorisont
Der er gennemført kortlægning af eksisterende erfaringer med IBG i egen organisation og i Gentofte Kommune (Gentofte Kommune anvender allerede nu IBG i stor målestok)	Januar 2020
Der er gennemført pilotafprøvning af individuelle licenser og sammenkoblede informationsskærme	Juli 2020
Der er gennemført pilotafprøvning af "Virtuelt Kald" hos mindst 20 borgere, som får indsatser efter § 82 og § 85	August 2020
Der er gennemført evaluering på baggrund af pilotafprøvningsne og truffet beslutning om projektets fremtid på baggrund af økonomiske beregninger og resultaterne af evalueringen	August 2020
Eventuelt ansøgning til Teknologipuljen	September 2020

Gevinstrealisering og opfølgning

Gevinst	Opfølgning
Borgere og medarbejdere har et umiddelbart overblik over tilbud og aktiviteter på tværs af enheder og har lettere adgang til at organisere og invitere til arrangementer mv.	Pilotprojektet laver systematisk opsamling på erfaringer fra borger og medarbejdere. Det afdækkes i hvor høj grad der er "cross-over" i opslagene på informationstavlerne.
"Redaktør og administratoropgaver" på skærmene kan udgøre en del af den borgerrettede beskæftigelse på Rude Skov og er uddelegeret til borgere på Rønnebærvej.	I pilotprojektet er det kun muligt at afprøve graden af borgerinddragelse i administratoropgaverne på Rønnebærvej. Der deles erfaringer på tværs med henblik på at vurdere potentialerne i at borgere i beskyttet beskæftigelse kan levere materialer til skærmene og benytte dem.
"Virtuelt Kald" udgør et alternativ til individuel støtte i eget hjem og giver mulighed for øget fleksibilitet i organiseringen af bostøtten.	Der følges op på månedligt møde med projektledelsen, faglige koordinators og daglige ledere fra bostøtte i projektperioden. Der udarbejdes skriftlig evaluering, som danner baggrund for beslutning om det videre forløb.

Dataunderstøttelse: I pilotafprøvningen indsamles kvantitative og kvalitative data af projektleder og projektgruppen i Center for Sociale Indsatser.

Borgere i Rudersdal Kommune lever et sundt liv i relationer og fællesskaber

Indsats 3: Deltagelse i forskningsprojekt om forbedrede tværsektorielle forløb for borgere med psykiske vanskeligheder

Beskrivelse:

Center for Sociale Indsatser er deltager i et forskningsprojekt under Psykiatrisk Center Nordsjælland, som skal udvikle forbedrede tværsektorielle forløb mellem behandlingspsykiatrien og den kommunale rehabilitering, der kan fremme recovery-orienterede indsatser. Der er i dag begrænset forskning, der viser tværsektorielle sammenhænge i recovery-orienterede indsatser gennem hele borgerens forløb.

Forskningsprojektet ønsker at zoome ind på, hvordan der kan skabes sammenhæng på tværs af behandlingspsykiatrien og de kommunale rehabiliterende tilbud til borgere med psykiske vanskeligheder på måder, som imødeser borgerens unikke behov og fremmer den enkeltes recovery-proces.

Formål:

- Projektet vil udvikle en model, der kan forbedre tværsektorielle forløb mellem behandlingspsykiatrien og kommunal rehabilitering og fremme recovery-orienterede indsatser.
- Modellen skal fremme et samarbejde, hvor borgerens syn på sin situation, oplevede vanskeligheder og ønsker til håb og muligheder danner udgangspunktet for, hvordan indsatserne tilrettelægges.
- Modellen skal fremme dialogen mellem borgere og professionelle og forebygge behov for mere indgribende indsatser og unødige genindlæggelser.

Hovedmilepæle

Hovedmilepæl	Tidshorisont
Rekruttering af deltagere til interviews, journalaudits og udvikling af model	Ultimo 2019 -
Afprøvning af model med deltagelse af Psykiatrisk Center Nordsjælland og Rudersdal Kommune	2020-2022
Evaluering	Ultimo 2022

Gevinstrealisering og opfølgning

Gevinst	Opfølgning
En forbedring af borgernes oplevelse af tilfredshed, personlig recovery og håb.	Der sker opfølgning i henhold til forskningsprojektets beskrivelser.
Et velfungerende og forpligtende samarbejde på tværs af sektorgrænser, så de tværsektorielle indsatser løbende tilpasses borgernes behov for professionel hjælp og støtte.	
En betydelig reduktion af genindlæggelser	

Dataunderstøttelse: Dataunderstøttelsen varetages af forskningsprojektet.



Indsats 4: **Forankring af Åben Dialog**

Beskrivelse:

Implementering af Åben Dialog skal ses som et element i udmøntning af strategien for videreudvikling af de psykosociale indsatser "Sammen ad nye veje". Vi ved fra undersøgelser både nationalt og internationalt, at Åben Dialog styrker borgerens stemme og inddrager borgeren og dennes netværk i at skabe støtteindsatserne og løsninger. De danske erfaringer fortæller os, at Åben Dialog bidrager til at styrke det tværfaglige samarbejde og skaber helhed og sammenhæng på tværs af områder og sektorer. Det sker via løbende relationel koordinering på Åben Dialog møderne sammen med borgeren og netværket og samtidig sikres, at indsatser og løsninger er meningsfulde for borgeren. Erfaringerne viser, at Åben Dialog som tilgang øger borgernes tilfredshed med samarbejdet med de fagprofessionelle. Center for Sociale indsatser arbejder sammen med Beskæftigelse og Myndighed i Social og Sundhed om at implementere Åben Dialog og har fået bevilget implementeringsstøtte fra Socialstyrelsen i en periode fra maj 2018 til juni 2020.

Det psykosociale område i Center for Sociale Indsatser har siden maj 2018 været i gang med uddannelse i Åben Dialog. Uddannelsen omfatter 6 medarbejdere, der certificeres som mødeledere i Åben Dialog i foråret 2020.

25 medarbejdere og borgere fra Center for Sociale indsatser, Beskæftigelse og Myndighed i Social og Sundhed uddannes i at blive reflektanter på Åben Dialog møder. Frem til foråret 2020 skal der arbejdes med implementering af Åben Dialog i Center for Sociale Indsatser og på tværs af de dele af voksenområdet, der deltager i projektet. Arbejdet følger den implementeringsplan (kommunikationsplan), der er udarbejdet i samarbejde med borgere, medarbejdere, interne samarbejdspartner i voksenområdet og Socialstyrelsen.

Formål:

Formålet med implementering af Åben Dialog er, at borgernes perspektiver, ønsker og drømme i endnu højere grad træder frem, og at medarbejderne med en ny faglig metode kan understøtte, at det sker.

Hovedmilepæle

Hovedmilepæl	Tidshorisont
Center for Sociale Indsatser har 5 certificerede mødeledere i Åben Dialog.	Juni 2020
Åben Dialog er implementeret som faglig metode i de psykosociale indsatser. Herunder også på opstartsmøde i § 82 forløbene.	Juni 2020

Gevinstrealisering og opfølgning

Gevinst	Opfølgning
At Åben Dialog sikrer relevant og meningsfuld inddragelse af det relevante netværk og fremmer en konstruktiv og nænsom dialog mellem borgeren og netværket.	Der sker opfølgning i henhold til projektbeskrivelsen fra 2018.
At Åben Dialog integreres som metode i indsatser til borgere med psykiske vanskeligheder.	
At der opnås dokumentation for og viden om effekten af Åben Dialog	

Dataunderstøttelse

Der er ingen behov for dataunderstøttelse.

Indsats 5: **Forankring af HandiLeg – leg og bevægelse målrettet borgere med kognitive udviklingshandicap**

Beskrivelse:

HandiLeg er et bidrag til at realisere målene i Fremtidens Handicapområde, der blandt andet omfatter ønsket om, at borgere med handicap har et aktivt socialt liv med mulighed for deltagelse i fx idrætsliv og andre sociale fællesskaber. Center for Sociale Indsatser har siden 2019 været en del af det landsdækkende projekt HandiLeg, der indsamler data til et landsdækkende forskningsprojekt på Syddansk Universitet om legens betydning for mennesker med nedsat funktionsevne. De foreløbige resultater har vist, at borgerne profiterer af projektet, og medarbejdere og borgere har sammen høstet positive erfaringer og tillært sig nye typer af fælles lege, der kan målrettes og tilpasse forskellige målgrupper. Herudover har enkelte borgere opnået kompetencer, der gør dem i stand til selv at instruere og igangsætte lege.

I 2020 arbejder vi videre med forankring af HandiLeg som en faglig metode til leg, bevægelse og social netværksdannelse blandt borgere med kognitive udviklingshandicap. Et særligt fokus i 2020 vil være tilpasning af aktiviteterne, så HandiLeg også kan bruges som indendørsleg og på steder, hvor der er begrænset plads.

Formål:

- At leg og bevægelse implementeres som en metode til at skabe mental og fysisk trivsel og udviklende samvær for borgere med kognitive udviklingshandicap.
- At HandiLeg forankres som faglig metode i Center for Sociale Indsatser tilbud til borgere med kognitive og fysiske udfordringer.

Hovedmilepæle

Hovedmilepæl	Tidshorisont
Forløb om indendørslege er afsluttet	Maj 2020
HandiLeg som faglig metode er indskrevet i metodekataloget og på tilbudsportalen	August 2020

Gevinstrealisering og opfølgning

Gevinst	Opfølgning
Der opnås nye faglige kompetencer, som sikrer et metodisk og systematisk arbejde med leg og bevægelse hos borgere med kognitive udfordringer og handicap	Halvårlige erfaringsmøder, hvor HandiLeg instruktører planlægger og evaluerer aktiviteter.
Borgere opnår en højere grad af egenmestring, social kontakt og selvstændighed gennem leg og bevægelse.	Individuel opfølgning og evaluering i sammenhæng med øvrig opfølgning på borgens udvikling og trivsel.

Dataunderstøttelse

Der er ingen behov for dataunderstøttelse.

Borgere i Rudersdal Kommune oplever en helhedsorienteret og sammenhængende indsats

Indsats 6: **Udvikling og implementering af tværgående koordinering mellem udførende centre**

Beskrivelse:

I 2019 igangsatte vi et omfattende arbejde med udvikling af en samarbejdsmodel for koordinering af samarbejde mellem myndighed og de enkelte udførercentre i Social og Sundhed. Projektet er en del af udmøntningen af "Sammen med borgeren" og skal udarbejde løsninger og samarbejder, der sikrer en god og effektiv koordinering af indsatserne hos borgerne.

Projektets omfang og målgruppe blev justeret undervejs og ved udgangen af 2019 besluttede ledergruppen i Social og Sundhed at sætte projektet midlertidigt på pause, mens der laves analyser af data for målgruppen.

Der vil i første kvartal af 2020 blive udarbejdet nyt kommissorium for det videre arbejde med koordinering af tværgående indsatser mellem forskellige udførercentre.

Formål

Formålet er, at borgerne skal opleve meningsfuldhed og sammenhæng i de indsatser og ydelser de modtager fra os. De skal mærke, at deres perspektiv på egen situation er udgangspunkt for indsatserne og koordineringen af disse.

Medarbejderne skal få større arbejdsglæde gennem sammenhæng, helhed og meningsfuldhed i indsatserne – og vi skal som område bruge færre ressourcer og skabe mere målrettet og effektive indsatser.

Hovedmilepæle

Hovedmilepæl	Tidshorisont
Der er tilvejebragt og bearbejdet data om målgruppen	Februar 2020
Der er udarbejdet nyt kommissorium for projektet	April 2020

Gevinstrealisering og opfølgning

Gevinst	Opfølgning
Borgeren opnår øget livskvalitet og har over tid brug for mindre støtte, ligesom der er en reduktion i antallet af medarbejdere, der er involveret i borgerens sag.	Det indarbejdes i projektet, at der er løbende afholdes samtaler med borgere om oplevet livskvalitet. Der sker opfølgning på støttebehov ved fastlagte opfølgingsmøder i Myndighed.
Øget medarbejdertrivsel og lavere sygefravær	Opfølgning i forbindelse med månedlige sygefraværsmøder og årlige MUS samtaler.

Indsats 7: **Samarbejde om udvidelse af tilbudsvifte på det specialiserede børneområde**

Beskrivelse:

Børneområdet har været præget af et behandlingsmæssigt sigte, både i forhold til de forebyggende indsatser og de indsatser, der visiteres til på anbringelsesområdet. Der arbejdes nu med at styrke en bevægelse med endnu tættere dialog med de unge om deres ønsker, samt at styrke overgangen til voksenområdet tidligere og med fokus på udvikling af størst mulig selvstændighed og egenmestring. Når disse unge møder voksenområdet, bliver de mødt med en recovery- og en rehabiliterende tilgang, der i højere grad lægger vægt på, at den enkelte kan komme sig og et fokus på udvikling af kompetencer. Det er en udfordring at lykkes med at skabe de fælles positive forandringer og styrke en fælles forståelse. I det kommende år skal Social og Sundhed sammen med Børn og Familie afdække behovet for etablering af ungetilbud i Rudersdal Kommune med henblik på at udvide den kommunale tilbudsvifte på det specialiserede børneområde.

Formål

Formålet er at sikre bedre overgange mellem børneområdet og voksenområdet og reducere antallet af anbringelser uden for kommunen, så de unge kan få et tilbud i deres nærmiljøer. Det giver mulighed for at drøfte en mere langsigtet plan for de børn og unge der skal anbringes og samtidig styrke overgangen for anbragte unge med fokus på udvikling af mest mulig selvstændighed og egenmestring.

Hovedmilepæle

Hovedmilepæl	Tidshorisont
Afklaring af udvidelse af målgruppe på eksisterende tilbud i Social og Sundhed.	Marts 2020
Der er tilvejebragt og bearbejdet data om målgruppen	April 2020
Der er sket en afklaring af, hvilke bygninger der i givet fald skal udgøre de fysiske rammer for et tilbud.	Maj 2020

Gevinstrealisering og opfølgning

Gevinst	Opfølgning
Borgerne oplever, at deres ønske om at blive i nærmiljøet tæt på skole og netværk kan indfries, og vi sikrer en bedre overgang mellem børn- og voksenområde.	
Reducerede udgifter til anbringelse af unge udenfor kommunen.	

Borgere i Rudersdal Kommune er i uddannelse og beskæftigelse

Indsats 8: **Udvikling af nye samarbejdsprojekter med Beskæftigelse**

Beskrivelse:

Strategierne "Fremtidens Handicapområde" og "Sammen ad nye veje" sætter ambitiøse mål om, at borgere med handicap og psykisk sårbarhed får gode beskæftigelsesmæssige vilkår, som er så tæt på det almindelige arbejdsmarked som muligt.

I 2019 har vi arbejdet med udvikling og etablering af mangfoldige beskæftigelsestilbud til borgere med både psykosociale vanskeligheder og kognitive udviklingshandicap. Herudover har vi indgået aftale om at være fast leverandør af mentorstøtte hos Beskæftigelse.

I 2020 vil vi udvide samarbejdet med Beskæftigelse i et eller flere tværgående projekter. De nærmere beskrivelser af projekterne forventes at blive konkretiseret i første kvartal af 2020.

Styrkelse af organisationen

Indsats 9: Forebyggelse af nedslidning og sygefravær

Beskrivelse:

Center for Social Indsatsers sygefravær har de seneste år ligget mellem 4,5 og 5 procent, og vi har i MED-organisationen og ledergruppen haft et kontinuerligt fokus på både trivselstemaer, sygefraværsårsager og belastningsgrader i det sociale felt. Det er dog vores vurdering, at der er potentiale for at sænke sygefraværet yderligere med den sidegevinst, at trivsels- og tryghedsniveauet samtidig hæves – særligt hvis vi sætter ind med lokalt tilpassede tiltag.

Center for Sociale Indsatser er en organisation med mange enheder, målgrupper og arbejdsopgaver med særegne kendetegn og behov. Vi har derfor brug for at afdække hvilke værktøjer, der bedst understøtter de forskellige enheder i arbejdet med at forebygge nedslidning og sygefravær.

Vi kan se, at der er enheder i organisationen, hvor den psykiske belastning er høj og andre enheder, hvor den fysiske belastning er høj. Vi vil derfor i 2020 arbejde med forebyggelse af den type nedslidning og sygefravær, som opstår på baggrund af længerevarende fysiske eller psykiske belastninger. Indsatsen skal supplere de måder vi gennem årene har arbejdet med metoder som Nænsom Nødværge og Low Arousal til at skabe trygge bo- og arbejdsmiljøer.

Vi ønsker at afprøve Howdy Worklife Barometer, som er et digitalt værktøj, der gennem løbende refleksion, proaktivt psykologberedskab og rapportering til lederne, vil bidrage til at sætte fokus på den enkeltes trivsel.

I Boligerne Dronninggårds Allé, Birkerød Parkvej og Gl. Holtegade igangsætter vi et projekt, der sætter fokus på kollegial sparring og debriefing som metode til at skabe tryghed blandt medarbejderne i forbindelse med psykisk belastende situationer

Endelig ser vi et behov for at udbrede kendskabet til Nænsom Nødværge, som en forståelsesramme og metode til forebyggelse og håndtering af konflikter, herunder at gennemføre interne kursusforløb på tværs af Center for Sociale Indsatser.

Formål:

- At medarbejderne oplever en øget trivsel og følelse af tryghed, og at dette afspejles i sygefraværsstatistikker, trivselsundersøgelser og APV.
- At medarbejdere og ledere får et fælles sprog for at tale om belastning og trivsel, og tilegner sig nye metoder til fastholdelse af medarbejdere og øget trivsel på arbejdspladsen.

Hovedmilepæle

Hovedmilepæl	Tidshorisont
Det er afklaret hvilke enheder i Center for Sociale Indsatser, der vil være med i afprøvning af de forskellige forebyggelsesindsatser, og om andre udenfor CFSI ønsker at indgå i projektet.	Januar 2020
Der er indgået aftale med leverandør om omfang og pris på licenser til APP- baseret trivselsmålingsværktøj og nedsat projektorganisation til at drive projektet.	Marts 2020
Der er udarbejdet plan for brush-up kurser og genimplementering af Nænsom Nødværge hvor relevant.	Maj 2020
Der er udarbejdet en plan for inddragelse af debriefing og systematisk kollegial sparring i kriseberedsskabsplanerne på Dronninggårds Allé, Birkerød Parkvej og Gl. Holtegade.	Marts 2020
Der er høstet erfaringer fra projekterne, som kan præsenteres og fremlægges i MED-organisationen.	Efterår 2021

Gevinstrealisering og opfølgning

Gevinst	Opfølgning
At det samlede sygefravær i Center for Sociale Indsatser falder med 1 %.	Halvårlige temadrøftelser med afsæt i sygefraværssrapporterne. Mål om samlet reduktion på 1 % i juni 2021
En øget bredde i viften af indsatser til forebyggelse af sygdom og øget trivsel.	Temadrøftelse i LokalMED på baggrund af input fra alle enheder i Center for Sociale Indsatser

Dataunderstøttelse

Sygefraværssrapporterne leverer de nødvendige data til projektet.

Indsats 10: Implementering af datadrevet ledelse

Beskrivelse:

Datadrevet ledelse er et væsentligt værktøj til at indfri ambitionerne i "Sammen med borgeren". At arbejde datadrevet handler om at træffe mere vidensbaserede beslutninger og om at skabe grundlag for nysgerrighed og læring på tværs. I 2019 tog vi hul på dialogen om, hvordan vi i Social og Sundhed vil arbejde med datadrevet ledelse, og vi anskaffede teknologier til at automatisere vores databehandling og til at distribuere ledelsesinformation. I 2020 skal vi for alvor tage hul på selve implementeringen af datadrevet ledelse. Implementeringen vil gå på to ben. For det første vil vi sætte fokus på at understøtte områdets driftsledelse gennem fastsættelse af relevante driftsmål og etablering af relevant ledelsesinformation. For det andet skal vi styrke indsatsen for systematisk at inddrage data i beslutningsgrundlag og udviklingsopgaver.

I tillæg til de to ben vil vi desuden sætte fokus på at tilvejebringe forudsætningerne for en velsmurt datadrevet organisation gennem fokus på såvel datavalidering som kompetenceudvikling. Grundlaget for datadrevet ledelse er mere valide data, og vi vil derfor fokusere på at styrke datakvaliteten og sammenhængen mellem ind- og uddata i vores centrale fødesystemer. Det er tillige en særlig ledelsesdisciplin at formå at aktivere data i en værdiskabende dialog om potentialer for udvikling af driften. Vi vil derfor også sætte fokus på behovet for kompetenceudvikling af ledergruppen.

Formål:

Indsatsen har til formål at skabe en datadrevet organisation kendetegnet ved vidensbaserede beslutninger og læring på tværs.

Hovedmilepæle

Hovedmilepæl	Tidshorisont
Ledelsesinformation af tværgående relevans er udarbejdet	Februar 2020
Centerspecifik ledelsesinformation er udarbejdet	April 2020
Evaluering af dataunderstøttelsen i udvalgte beslutningsoplæg og udviklingsarbejder er gennemført	August 2020
Organisation og systematik til løbende datavalidering er fastlagt og i drift	September 2020
Kompetenceudvikling af ledere er gennemført	Oktober 2020

Gevinstrealisering og opfølgning

Gevinst	Opfølgning
Ledergruppen oplever, at data har skabt et forbedret grundlag for styring og læring i organisationen	August 2020

Dataunderstøttelse

Omdrejningspunktet for hele indsatsen er datatilvejebringelse, -anvendelse og –formidling.

Indsats 11: Digital organisation og styrket teknologianvendelse

Beskrivelse:

Fremtiden er digital, og nye teknologiske muligheder opstår hele tiden. Rudersdal Kommune har et ønske om at være blandt de digitalt førende kommuner, og de strategiske fokusområder for kommunen er i 2020 "digital organisation" og "styrket teknologianvendelse". Fokusområderne lægger sig i sporene af de seneste års indsats og er udtryk for, at vi fortsat ikke er mål på disse områder. Også i Social og Sundhed ser vi et behov for fortsat at arbejde med at styrke både den digitale organisation og vores teknologianvendelse. I forhold til digital organisation har vi behov for at styrke de digitale kompetencer lokalt i flere centre, lige som vi fortsat kan blive dygtigere til at købe og realisere gevinsterne ved ny teknologi. En styrket teknologianvendelse kræver bl.a., at vi knækker koden til at understøtte spredning, videndeling og dataindsamling i forhold til nye teknologier.

Der findes ikke i dag en samlet organisering til at understøtte digitalisering og teknologianvendelse i Social og Sundhed: Center for Hjælpe midler har en central rolle i forhold til ibrugtagning af nye velfærdsteknologier, herunder arbejdskraftsbesparende teknologier; Kvalitet og Udvikling deltager i 4K-samarbejdet om velfærdsteknologi og understøtter en række teknologiprojekter i området, herunder arbejdet med VR, skærmt teknologi mv.; Sekretariatet har ansvaret for drift og udvikling af områdets større og mindre fagsystemer og er værtsholder for flere superbrugerorganisationer; mens de øvrige centre hver især arbejder, lokalt, med en række digitaliseringsindsatser.

I 2020 vil vi se på, hvordan vi kan bringe kompetencerne bedre i spil på tværs af organisationen, herunder hvordan vi kan styrke teknologianvendelsen, således at vi rustes os bedre til fremtiden.

Formål:

- At styrke områdets digitale kapabiliteter, kompetencer og teknologianvendelse

Hovedmilepæle

Hovedmilepæl	Tidshorisont
Opstartsmøde afholdt mellem relevante hovedaktører, herunder Center for Hjælpe midler, Kvalitet og Udvikling samt Sekretariatet	Marts 2020
Plan for indsatsen er beskrevet nærmere	April 2020
Indsatser gennemføres, evalueres og justeres	Maj 2020-april 2021

Gevinstrealisering og opfølgning

Gevinst	Opfølgning
Digitale kompetencer blandt medarbejderne er styrket	Medio 2021
Relevante teknologier implementeres effektivt	Medio 2021

Dataunderstøttelse

Medio 2019 blev gennemført en survey i Social og Sundheds udvidede ledergruppe vedrørende organisationens digitale kapabiliteter. Det foreslås, at der gennemføres en opfølgning på denne survey medio 2021.

Om Center for Sociale Indsatser

Opgaven

Center for Sociale Indsatser samler alle indsatser i Social og Sundhed, der vedrører borgere med psykosociale vanskeligheder og borgere med kognitive udfordringer og handicap.

Social- og Sundhedsudvalgets politiske mål og de tre strategipapirer **Fremtidens handicapområde, Sammen ad nye veje** og **Sammen med borgeren** udgør fundamentet for Center for Sociale Indsatser og sætter retning for, hvad centeret skal lykkes med. Nærværende virksomhedsplan er således en konkretisering af, hvordan vi i de kommende år vil arbejde for at realisere de enkelte ambitioner og mål.

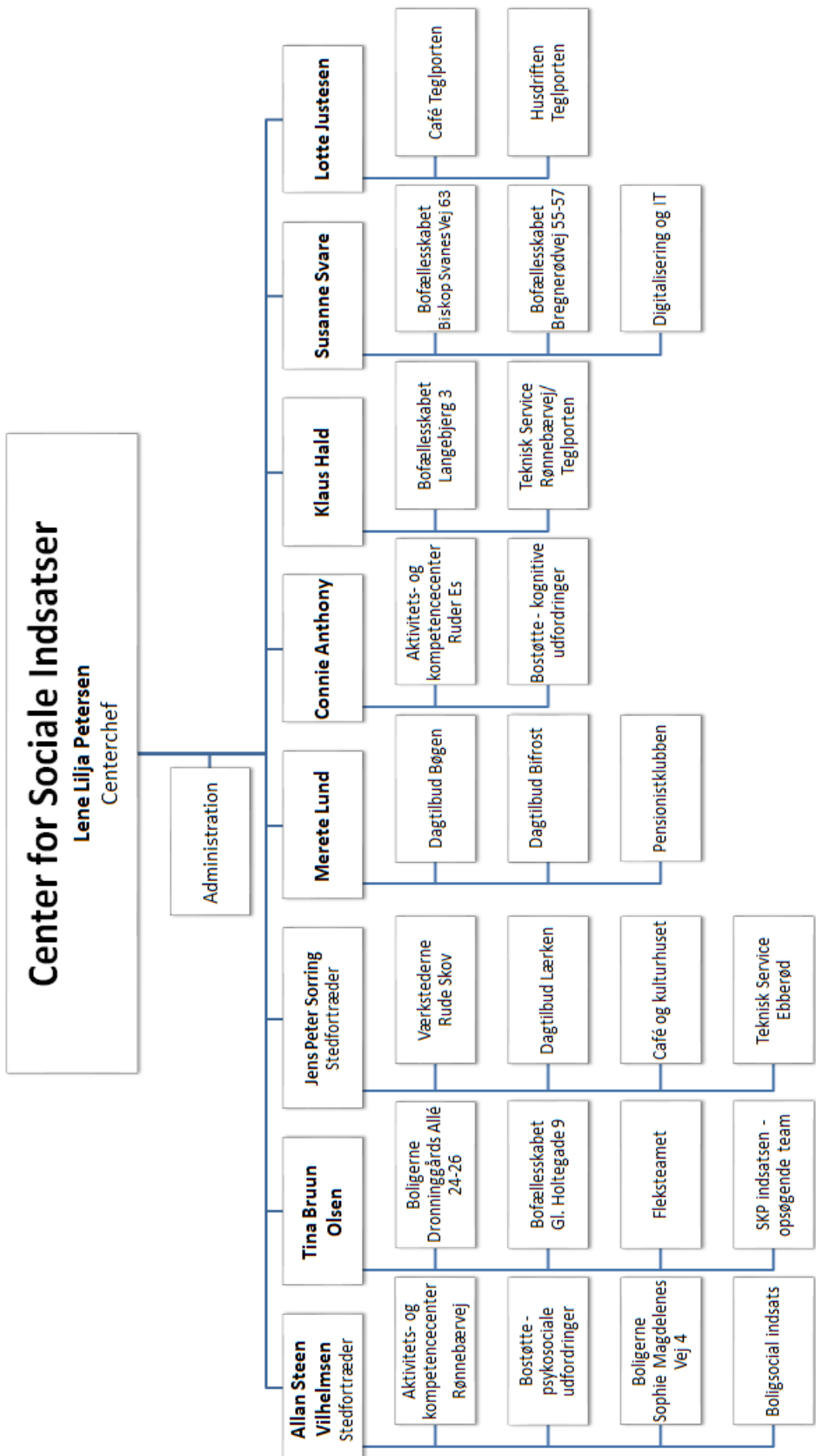
Center for Sociale Indsatser varetager driften af boliger og bofællesskaber, udkørende socialpædagogisk støtte, opsøgende støtte-kontaktperson indsats og kommunens boligsociale indsats. Herudover varetager Center for Sociale Indsatser også drift og udvikling af tre fritidsaktivitets- og kompetencetilbud, to caféer, tre dagtilbud samt værksteder og tilsvarende beskyttet beskæftigelsestilbud.

Alle de borgere, vi møder i vores tilbud, har brug for støtte til egen udvikling for bedre at blive i stand til at klare sig på egen hånd. De har ligeledes brug for at have et socialt liv med adgang til rummelige og udviklende fællesskaber blandt ligesindede og ligestillede.

Vi har et insisterende fokus på at understøtte borgernes egenmestring, og på at støtte dem i at vedligeholde og udvikle kompetencer i alle aspekter af livet. Dette gøres med afsæt i metoder, der udgår fra Recovery-orientering, KvaliKomBo, TEACCH, Systemisk- og narrative tilgange samt kognitive- og neuropædagogiske tilgange.

Center for Sociale Indsatser har på lige fod med de øvrige centre i Social og Sundhed en særlig forpligtelse til at arbejde for at realisere målet om helhedsorientering og sammenhæng i de borgerrettede indsatser. Vi har derfor en særskilt opgave med at indgå i tæt dialog og samarbejde på tværs af enheder, centre og forvaltningsområder – og i den forbindelse udvikle nye måder at udvikle vores tilbud til borgerne gennem eksempelvis systematisk arbejde med relationel koordinering mellem fagprofessionelle, borgere, pårørende og andre vigtige aktører omkring borgerne.

Organisationen



Nøgletallene

Personale:

- Antal medarbejdere: 199
- Antal årsværk: 143
- Sygefravær: 5,0 %
 - Korttidssygefravær: 2,7 %
 - Langtidssygefravær: 2,3 %

Økonomi:

Budget 2020: 73.415.325 kr.



RUDERSDAL
KOMMUNE

Social og Sundhed

Stationsvej 36 | 3460 Birkerød
www.rudersdal.dk

Januar 2020