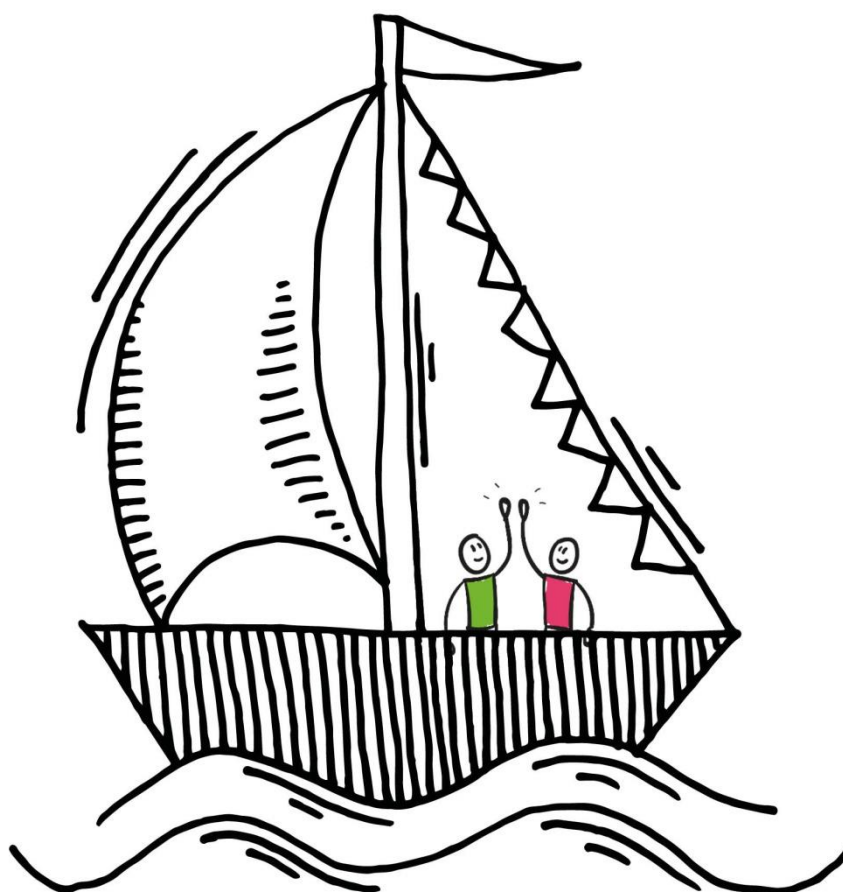


Virksomhedsplan 2020

Social og Sundhed i bevægelse



Indhold

Et Social og Sundhed i bevægelse	3
Mestring af eget liv	6
Et sundt liv i relationer og fællesskaber	7
En helhedsorienteret og sammenhængende indsats	9
Uddannelse og beskæftigelse	10
Vi gør os stærke sammen	11
Oversigt over indsatser	13
Om Social og Sundhed	17
Opgaver	17
Organisation	17
Nøgletal	18



Et Social og Sundhed i bevægelse

Kære medarbejder i Social og Sundhed

Social og Sundhed kan i 2020 fejre årsdag. I 2019 begyndte vi sammen den forandringsproces, der skal klæde os på til de udfordringer, som vi ser fremtiden bringer med sig. Det kommer til at kræve noget af os alle, og flere af os skal løse vores opgave på en ny måde. Vi har i begyndelsen af 2020 for alvor begyndt at se potentialerne i "Sammen med borgeren" og intentionerne bragt til live gennem vores nye måde at arbejde på. Eksempelvis er vi i gang med at udvikle vores egen Rudersdalmodel i hjemmeplejen, der skal give medarbejderne større frihed til at tilrettelægge indsatsen sammen med borgeren. Vi er også i gang med at implementere metoden Åben Dialog, hvor vi lader borgerens stemme træde tydeligere frem. Samtidig ved vi også, at det ikke er alle, der har mærket det "nye" endnu. Er det tilfældet, kan det give anledning til en nysgerrig dialog lokalt om hvorfor, og hvordan I kan hjælpe udviklingen på vej..

Vi fortsætter i sporet fra 2019

Vi har drøftet årets virksomhedsplan først i OmrådeMED og efterfølgende på fælles Lederforum. Vi er enige om, at vi i 2019 har sat mange skibe i søen, som vi i det nye år skal fokusere på at sejle i havn. Vi viderefører derfor flere af de igangsatte projekter og indsatser i 2020, men vi har i det nye år også brug for at gøre det mere konkret og nærværende. OmrådeMED ønsker at bidrage til at gøre virksomhedsplanen mere levende blandt medarbejderne gennem deling af gode historier og løsninger for borgeren. Samtidig vil vi også opfordre jer alle til at dele jeres erfaringer med hinanden – også på tværs af centre. Dette gælder også håndtering af sygefravær, hvor vi med fordel kan dele gode erfaringer med håndtering af sygefravær på tværs af organisationen. Nedbringelse af sygefraværet er igen i år et fokusområde i årets virksomhedsplan, fordi vi prioriterer at skabe et godt arbejdsmiljø med en kultur præget af ansvar og tillid, og hvor alle medarbejdere trives.

Nye roller til os alle

Som kommune skal vi huske på, at vi kun udgør en lille brik af borgerens liv. Der er mange andre aktører i borgerens liv, som giver livsglæde og følelsen af at leve et meningsfuldt liv. Netop derfor skal vi også huske, at vores indsatser i udgangspunktet er midlertidige og er en støtte, vi giver for at hjælpe borgeren til et selvstændigt liv. Vores rolle er således at understøtte borgeren i at skabe et liv i sunde relationer med andre mennesker, hvor vi skal øve os i at styrke borgerens stemme gennem nye dialog- og samarbejdsformer. Borgeren skal i højere grad være med til at træffe valg og tage ansvar for at bidrage til deres egen indsats. Vi er dog klar over, at det tager tid at vænne sig til en ændring i vores roller, og at det kan virke kunstigt i begyndelsen.

Samarbejde på tværs

Vi mener, at vi ved fælles hjælp er nået langt med den nye organisation på kort tid. Vi har opnået et større kendskab til hinanden på tværs, og vi er godt på vej med den interne konsolidering. Som ledelse har vi et stort ansvar i forhold til at sikre de nødvendige rammer for at kunne lykkes på tværs. Derfor har vi fokus på at skabe et systematisk tværgående samarbejde gennem ledelse på tværs og tæt samarbejde med frisatte bo- og plejecentre uden for området. Vi ønsker, at det at arbejde på tværs bliver en naturlig del af vores dagligdag. En forudsætning for det, er, at vi kender til hinanden, og at vi ved, hvordan vi hver især bidrager i forhold til den enkelte borger. Det handler således om, at vi skal styrke den relationelle kapacitet. På den måde kan vi aktivere ressourcer, når behovet opstår. Det kræver af os, at vi er nysgerrige på hinanden og er villige til at træde nye veje for at skabe nye

relationer på tværs af organisationen. For os alle handler det om at kigge op og kigge ud og generelt at udvise en nysgerrighed på hinandens praksis.

Attraktiv og fremtidssikret arbejdsplads

Vi ser ind i en fremtid, hvor den demografiske udvikling med en voksende ældrebeholdning udfordrer os. Samtidig uddannes for få til sundhedssektoren, mens der stilles stadigt flere krav til sundhedsfaglige opgaver i kommunerne. Derfor skal vi i 2020 også fokusere på at fremtidssikre vores organisation. Vi har således fortsat fokus på rekruttering og fastholdelse af vores velkvalificerede medarbejdere. Vi har fokus på at skabe en attraktiv arbejdsplads, hvor vi har fokus på medarbejdernes trivsel. Det betyder, at vi prioriterer at skabe et godt fysisk og psykisk arbejdsmiljø, hvor medarbejderne har mulighed for at udvikle sig både fagligt og personligt. Vi tror på, frisættelsen understøtter dette. Forskningen peger på, at netop autonomi i opgavetilrettelæggelsen og frihed til at udføre vores arbejde i overensstemmelse med vores faglighed er afgørende for vores trivsel på arbejdspladsen.

Faglighed og økonomi går hånd i hånd

I 2020 står vi over for en økonomisk virkelighed, hvor vi som andre kommuner er udfordret i forhold til stigende udgifter på det specialiserede socialområde. Hertil kommer, at vi i 2020 har et arbejde i organisationen med at indfri budgettilpasninger, hvor vi sammen med de frisatte bo- og plejecentre skal lave tilpasninger for 13 mio. kr. frem mod 2022. Vi er nødt til at forholde os til de økonomiske vilkår ved at sikre en fornuftig balance mellem faglighed og de økonomiske rammer. Vores foreløbige erfaringer med Udviklingssporet og Tværgående koordinering mellem udførercentre er, at vi er lykkedes med at styrke borgerens røst, men at vi har fortsat brug for at fokusere på at skabe bæredygtige indsatser, der ligger inden for både de faglige, lovgivningsmæssige og økonomiske rammer. Det kan vi gøre på flere måder. En måde er at fokusere på effektivitet i vores indsatser. Vi skal sammen med borgeren igangsætte de indsatser, som både fagligt og økonomisk set er mest effektive. En anden måde er at bruge teknologien og digitale værktøjer, som giver os mulighed for både at styrke kvaliteten og effektiviteten af vores arbejde. Derudover skal vi også blive dygtigere til at inddrage civilsamfundet i vores indsatser. Det kan være i form af både pårørende og frivillige, som kan sikre, at indsatsen bliver en integreret del af hele borgerens liv. Endeligt skal vi også i endnu højere grad end i dag tænke på vores indsatser som midlertidige og som et skridt på vejen mod et selvstændigt liv. Vi står til rådighed, når borgeren har brug for en indsats til at klare hverdagen, men efterfølgende og i samråd med borgeren, sætter vi fri.

I det følgende udfolder vi nærmere den vej, vi planlægger at gå i det kommende år med eksempler på konkrete indsatser inden for de fire politiske mål, som vi styrer efter.

På vegne af ledergruppen i Social og Sundhed

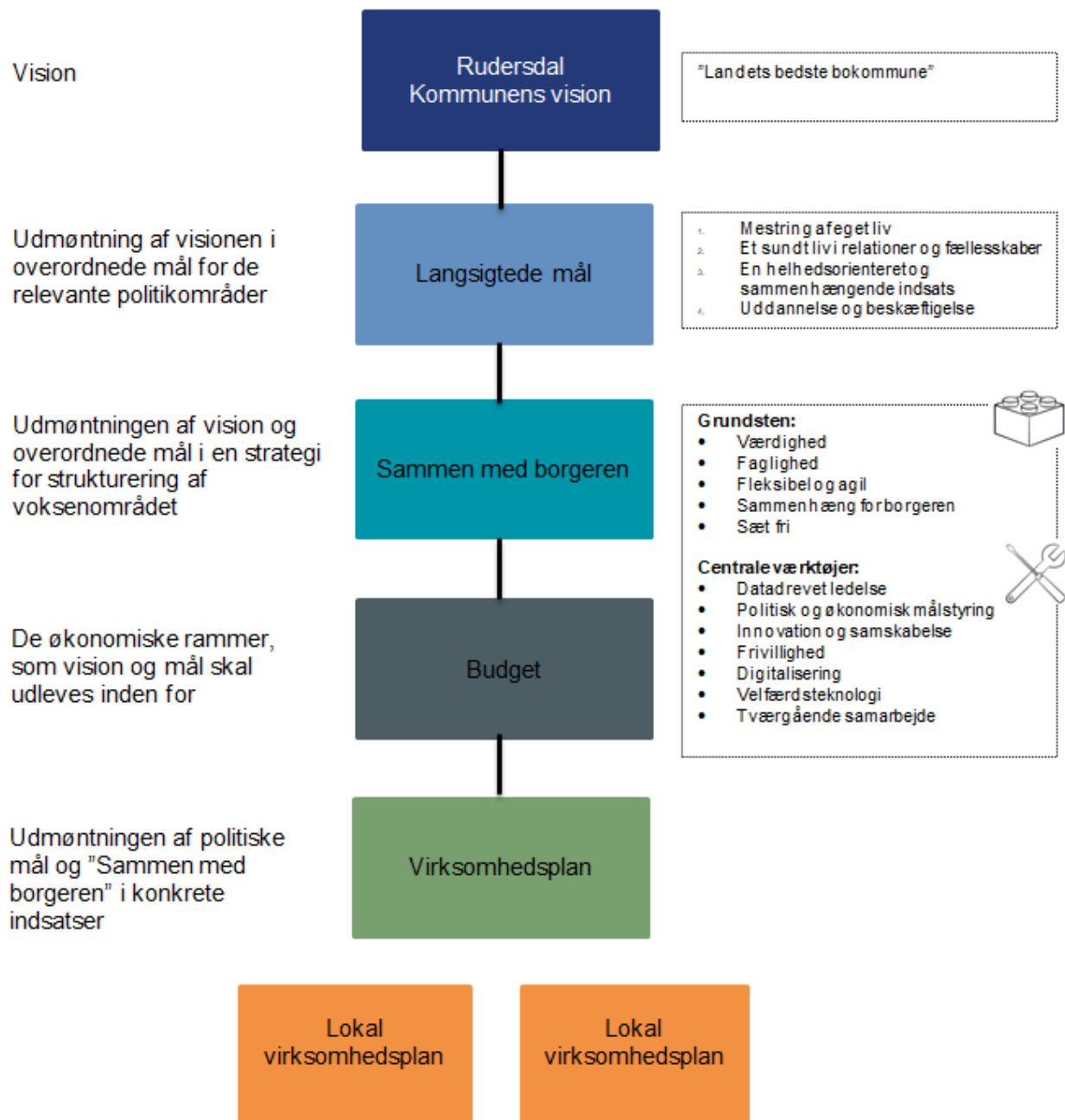
Gitte Bylov Larsen

Områdechef



Nedenstående figur viser Social og Sundheds mål- og styringshierarki. Målhierarkiet er udgangspunktet for udarbejdelsen af områdets virksomhedsplaner, der således tager sit udgangspunkt i de politisk fastsatte mål for området.

Figur 1: Mål- og styringshierarkiet





Mestring af eget liv

Vores arbejde skal bidrage til, at borgerne i videst muligt omfang kan klare sig selv, og at de oplever indflydelse på eget liv samt de prioriteringer og valg, der træffes. Det betyder også, at vi i 2020 og årene derefter kommer til at stille andre krav til os selv og til borgerne. Vi stiller krav om at tage ansvar for eget liv ved at bidrage til egne indsatser. Vi stiller eksempelvis krav om, at borgere med behov for sygepleje så vidt muligt skal modtage sygeplejeindsats i vores sygeplejeklinikker. Dette giver bedre ressourceudnyttelse, men understøtter også borgerens egenmestring og selvbestemmelse, fordi borgeren selv kan bestemme tidspunkt for sygeplejen.

Hjælp til selvhjælp gennem rehabilitering

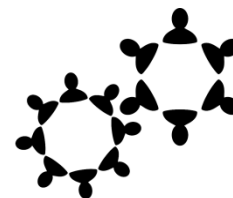
For at understøtte borgeren i at opnå en så selvstændig tilværelse som muligt tager vores tilgang udgangspunkt i rehabilitering – hvad enten det handler om genoptræning, hjemmepleje eller psykiske vanskeligheder. Vi hjælper borgeren med at bevare eller genetablere funktionsevner eller vi hjælper med at udvikle nye færdigheder, som bidrager til borgerens egenmestring. I det kommende år vil vi styrke vores rehabiliteringsindsatser gennem øget opfølgning på progression og kvalitet af vores indsatser. Eksempelvis vil Center for Sundhed og Træning i samarbejde med Kvalitet og Udvikling udarbejde en kvalitetsmodel for forløbsprogrammerne målrettet borgere, der lever med en kronisk sygdom. Formålet er at skabe et grundlag til at vurdere effekten af vores indsatser på borgerens egenmestring af sygdom i hverdagslivet. Derudover styrker vi også vores opfølgning på borgerens udvikling i vores hjemmeplejebestillinger for at sikre, at borgerne kun modtager den støtte og hjælp, som de har behov for og lader dem klare sig selv i videst muligt omfang.

Vores hjælp er i udgangspunktet midlertidig

At understøtte borgerens egenmestring betyder også, at vi fremadrettet så vidt muligt anskuer vores indsatser som midlertidige. Borgernes behov udvikler sig hele tiden, og dette skal vi tilpasse os. Dette forsøger vi eksempelvis at tage højde for i vores implementering af en ny form for tidlig og forebyggende socialpædagogisk støtte under navnet "Godt på vej", der består af en korterevarende indsats med stort fokus på inddragelse af civilsamfundet. Vi styrker den gruppebaserede indsats, hvor civilsamfundet er en integreret del af indsatsen gennem et fast tilknytning til en frivillighedskoordinator i forløbene. Med indsatsen ønsker vi således at sætte borgerne fri ved at give dem værktøjerne til at mestre eget liv.

Klog anvendelse af digitale redskaber

Vi befinder os i en digital verden, som byder på nye muligheder for selvhjælp. Vi kan derfor bidrage til borgernes egenmestring ved at præsentere dem for brugen af digitale hjælpemidler og redskaber. Eksempelvis fortsætter Center for Hjælpemidler med at udbrede viden om hjælpemidler og velfærdsteknologi. Centret vil bruge sine erfaringer fra inspirationsboligen til at lave mindre udstillinger af hjælpemidler på de steder, hvor borgeren i forvejen kommer. Formålet er at give borgerne let adgang til at se hvilke hjælpemidler, der findes, afprøve dem og eventuelt købe de hjælpemidler, der kan afhjælpe deres funktionstab i hverdagen. Center for Sociale Indsatser anvender også aktivt digitale redskaber til at understøtte borgernes selvstændighed, kompetencer og livskvalitet gennem de såkaldte IBG-skærme, som er et digitalt livsstyringsværktøj for borgere med funktionsnedsættelse, medarbejdere og pårørende. I det kommende år vil centret pilotafprøve yderligere funktioner ved IBG for at fremme borgerens egenmestring.



Et sundt liv i relationer og fællesskaber

Vores liv leves bedst sammen med andre, fordi gode relationer er med til at gøre os hele og lykkelige mennesker. Derfor skal vores arbejde understøtte borgeren i at leve et liv i fælleskab med andre mennesker. Vi skal således understøtte borgerens relationer til pårørende og frivillige, som ønsker at være noget for borgeren, så borgeren så vidt muligt kan leve uden vores støtte i fælleskab med andre mennesker.

Vi samskaber med civilsamfundet

Vi tror på, at tilknytning til det omgivende samfund er en vigtig faktor i et værdigt liv. Derfor har Center for Sundhed og Træning fokus på at øge de sociale relationer mellem borgere og lokalsamfundet, herunder frivillige, pårørende og personale på Hegnsgården. Formålet er at understøtte borgerens værdighed gennem fastholdelse af tilknytning til det omkringliggende samfund. Lokalsamfundet spiller også en vigtig rolle i vores indsatser rettet mod forebyggelse af ensomhed. Center for Hjemmepleje og Aktivitetstilbud har således et samarbejde med frivilligcentret om projekt Naboskab, Følgeskab og Fællesskab, hvor formålet er at skabe fællesskaber i nærområdet og samtidig hjælpe borgerne over i eksisterende aktivitetstilbud. Projektet sigter derfor mod at øge trivselen gennem socialt samvær og dermed bidrage til en højere livskvalitet. Frivilligheden spiller også en vigtig rolle for den videre udvikling af Bakkehuset, som er et borgerstyret aktivitetstilbud i Vedbæk. Center for Hjemmepleje og Aktivitetstilbud samarbejder med de frivillige i Bakkehuset for at støtte processen i at være et borgerstyret aktivitetscenter og er således et eksempel på et samskabelsesprojekt, hvor vi som kommune samarbejder tæt med lokalsamfundet om at udvikle tilbud tæt på og sammen med borgeren.

Fokus på tidlig opsporing og indsats

Vi vil gerne hjælpe med at sikre borgernes fundament for at kunne leve i en tilværelse med både fysisk og psykisk sundhed. Derfor har Center for Sundhed og Træning i samarbejde med Børn og Familie fokus på at opspore unge med risiko for at udvikle misbrug eller unge som allerede har udviklet et misbrug og tilbyde dem en tidlig og lokal indsats. Formålet er at forebygge et længerevarende misbrug blandt de unge, så de får de bedste forudsætninger for at kunne leve et langt og sundt liv uden misbrug. I Myndighed og Center for Sociale Indsatser er der også et særligt fokus på at sikre den gode overgang fra barn til voksen i samarbejde med Børn og Familie, herunder afdækning af behov for nyt døgntilbud til unge, der ikke kan bo hjemme og afdækning af behov for botilbudspladser for unge under 18 år i eksisterende tilbud på voksenområdet.

Håndtering af stress og mental sundhed

Et sundt liv indebærer også mental sundhed, hvor vi ønsker at give borgerne redskaber til at mestre en hverdag, hvor der er meget at se til. Center for Sundhed og Træning har derfor fokus på stresssygemeldte, og hvordan vi kan give stressramte redskaber til at håndtere stress i hverdagen. Centret skal i de kommende år implementere et velafprøvet og effektivt stressindsats og herigennem udvikle borgernes stressmestringsevner, så de fremover kan leve en hverdag med mentalt overskud.

Et sundt og aktivt liv for alle

Samtidig ved vi også, at et sundt liv indebærer fysisk aktivitet i det omfang, det er muligt og giver mening for borgeren. Vi ved, at bevægelse og motion kan give livsglæde og nyt mod på tilværelsen. Fysisk aktivitet spiller således en vigtig rolle for både vores fysiske og psykiske sundhed, og når det tænkes sammen med meningsgivende fællesskaber skaber det gode resultater. Derfor har Center for Sociale Indsatser som mål at forankre HandiLeg som metode til at skabe mental og fysisk trivsel for

borgere med kognitive udviklingshandicap i det kommende år. HandiLeg er et forskningsprojekt om legens betydning for mennesker med nedsat funktionsevne, som centret har været en del af siden 2019, og som har vist gode resultater for borgerne i forhold til trivsel og social netværksdannelse.



En helhedsorienteret og sammenhængende indsats

Vi ønsker, at borgeren oplever en helhedsorienteret og sammenhængende indsats. Derfor påhviler det os at indrette vores tilgange og arbejdsgange efter borgerens behov, fordi borgerne ser kommunen som en samlet enhed uden at skele til de forskellige forvaltningsområder. Det betyder i praksis, at det er os, der skal koordinere borgerens sag, og det er nødvendigt at slippe faggrænser, centergrænser og øvrige selvskabte barrierer for at kunne nå frem til en helhedsorienteret løsning for borgeren.

Vi sikrer sammenhæng og koordinering for borgeren

Vores hidtidige erfaringer med Udviklingssporet viser, at der er gevinster at hente, når vi tænker på tværs sammen med borgeren. Det gælder både overgangssager og sager, hvor borgeren har udfordringer, der går på tværs af forvaltningsområder. Vi får flere øjne på samme sag og får belyst perspektiver, som ligger uden for vores normale fagområde. Dette er med til at skabe sammenhæng i borgerens indsatsforløb og er med til at skabe nye løsninger for borgeren. Derfor fortsætter Myndighed med at videreudvikle og forankre Udviklingssporet det kommende år, hvor der er fokus på at udvide målgruppen og introducere flere medarbejdere til arbejdsmetoden. Vi er lykkedes med at gøre borgerens stemme til centrum for samarbejdet, så indsatserne bliver skabt sammen med borgeren og hele tiden er meningsfulde og sammenhængende. Med Center for Sociale Indsatser som drivkraft skal vi i det kommende år fortsætte projektet ud fra vores gode erfaringer og udbrede samarbejdet omkring genoptræning, visitation og hjemmehabilitering, ligesom vi skal blive klogere på sammenkoblingen med Rudersdalmodellen og Udviklingssporet.

Vi arbejder på tværs for borgeren

Når vi skal arbejde med at sikre sammenhæng og helhed for borgeren sker det ofte gennem indsatser, der går på tværs af vores enheder. Et illustrativt eksempel er Rudersdalmodellen, hvor både Center for Hjemmepleje og Aktivitetstilbud, Myndighed, Sekretariatet og Kvalitet og Udvikling arbejder sammen om at udvikle en ny organisering af hjemmeplejen til gavn for borgerne. Udviklingen af Rudersdalmodellen fortsætter det kommende år, hvor fokus er på udvikling og afprøvning af prototyper i udvalgte distrikter. Formålet med Rudersdalmodellen er at give både borgere og medarbejdere en større grad af frihed ved at øge fleksibiliteten både i visitation og drift. Tværgående indsats er også omdrejningspunktet for samarbejdet mellem Center for Hjemmepleje og Aktivitetstilbud og Center for Sundhed og Træning omkring borgerforløb på Hegnsgården. Formålet er at sikre sammenhængende forløb for borgerne ved at skabe øget adgang til de nødvendige data på tværs af hjemmepleje og de midlertidige pladser. Dette indebærer, at der udarbejdes arbejdsgangsbeskrivelser og fælles dokumentationspraksis således, at alle kan bruge samme data og dermed sætte ind med den rigtige støtte rettidigt. Fælles adgang til data og vidensdeling er også formålet med en tværgående indsats mellem Center for Sociale Indsatser, Myndighed, Center for Hjælpemidler og Børn & Familie, der har til formål at udvikle indsatser, der sikrer den gode overgang fra ung til voksen. Fælles for vores tværgående indsatser er, at de sigter mod at skabe et sammenhængende forløb for borgeren, som dermed oplever en helhedsorienteret indsats.



Uddannelse og beskæftigelse

Vi ved, at det er vigtigt for alle mennesker at opleve, at de bidrager til et større hele, og at de har noget at stå op til hver dag. Samtidig har mennesker også brug for socialt samvær og brug for at komme ud blandt andre for at trives socialt. Det er netop derfor, at vi fokuserer på uddannelse og beskæftigelse som vejen til både selvforsørgelse, men også som vejen til et godt liv. Flere af vores indsatser har uddannelse og beskæftigelse som endemål, mens de samtidig har øvrige mål som midler til at opnå uddannelse og beskæftigelse. Vores politiske mål hænger derfor sammen, hvor eksempelvis et sundt helbred kan være forudsætning for at kunne klare en uddannelse og/eller et job, som er middel til at kunne mestre sin egen tilværelse.

Uddannelse og beskæftigelse som vejen til et godt liv

For mennesker i den arbejdsdygtige alder er selvforsørgelse en vigtig ingrediens for at kunne mestre eget liv. Derfor arbejder vi sammen med borgeren om at opnå selvforsørgelse ved at se på den enkeltes ressourcer både i form af personlige kompetencer og netværket. I det kommende år skal Center for Sociale Indsatser, Center for Sundhed og Træning, Myndighed og Kvalitet og Udvikling i samarbejde med Beskæftigelse udvikle mangfoldige beskæftigelsestilbud, så alle borgere understøttes i at have en meningsfuld hverdag. Herudover er der allerede etableret et samarbejde mellem Center for Sociale Indsatser og Beskæftigelse med en aftale om, at centret er fast leverandør af mentorstøtte. Samtidig understøtter vi borgerne i at bevare deres tilknytning til arbejdsmarkedet i tilfælde af stress gennem vores implementering af "Åben og Rolig" i Center for Sundhed og Træning, som er et forløb over 12 uger med fokus på at lære at mestre stress i hverdagen.

Også fokus på beskæftigelse efter pensionsalderen

Uddannelse og beskæftigelse er det mest relevante mål for borgere i den arbejdsdygtige alder, men vi har i Social og Sundhed også kontakt med en stor gruppe borgere, som ikke længere er på arbejdsmarkedet. Disse borgere har imidlertid også brug for at have en meningsfuld hverdag, hvor der er noget at stå op til. Dette afspejles også i den store frivillige indsats, hvor vi har engagerede borgere, der frivilligt hjælper til på vores bo- og plejecentre og er med til at give deres medborgere en berigende tilværelse. Derudover er vi med til at understøtte en meningsfuld hverdag gennem vores aktivitetstilbud, hvor Center for Hjemmepleje og Aktivitetstilbud i kommende år har fokus på at udvikle nye og anderledes tilbud med udgangspunkt i borgeren. Dette sker gennem en bedre ressourceudnyttelse af de eksisterende tilbud på Teglpporten og Rønnebærhus, som skaber mulighed for en større differentiering af tilbuddene og bedre udnyttelse af de fysiske rammer til gavn for borgerne. Derudover har Center for Hjemmepleje og Aktivitetstilbud et særligt fokus på at udvikle daghjemstilbuddet, hvor erfaringerne viser, at flere borgere fravælger daghjemstilbud, fordi det ikke matcher deres behov. Derfor vil centret i det kommende år udvikle et mere fleksibelt daghjemstilbud, så flere borgere oplever, at der findes et daghjemstilbud, som kan skabe glæde og værdi for dem i hverdagen.



Vi gør os stærke sammen

Forudsætningen for at kunne lykkes sammen med borgeren er, at vi kan lykkes sammen i organisationen. Derfor har vi et særligt opmærksomhedspunkt i forhold til at styrke vores stadigt nye organisation.

Vi styrker relationerne

Vi er kommet langt det seneste år med at konsolidere os, men vi er ikke ved vejs ende endnu. Der er stadig brug for at afklare nye roller, opgaver og ansvar, og til tider kan det føles som at stå på gyngende grund. Vi bliver dog hele tiden klogere – både på opgaver og på hinanden. Det centrale i denne forbindelse er at være nysgerrig. Nysgerrig på det nye, om det er nye kollegaer eller tilgange eller noget helt tredje. I Center for Hjemmepleje og Aktivitetstilbud arbejdes med kendskab og venskab på tværs af enhederne i centret for at styrke samarbejdet på tværs. Samme fokus har også Sekretariatet, der også i det kommende år vil fokusere på at styrke den relationelle kapacitet for at styrke samarbejdet og opgaveløsningen endnu mere.

Veletableret OmrådeMED understøtter kendskab på tværs

Vores OmrådeMED er samtidig blevet etableret som et velfungerende forum til at drøfte relevante samarbejds-mæssige spørgsmål. Vi har ambitionen om at være landets bedste OmrådeMED. Vi tror på, at vi bliver klogere sammen, og at vi kommer til at træffe bedre beslutninger, når vi får flest mulige perspektiver på en given sag eller problemstilling. For at fremme det gode og værdiskabende MED-samarbejde har OmrådeMED udarbejdet et værdigrundlag, som sætter rammerne for arbejdet i den lokale MED-organisation. Dette værdigrundlag afspejler således vores ambition om ansvarlighed, tillid og transparens i vores organisation. Samtidig er OmrådeMED også et forum, der anvendes til at dele viden på tværs. I det kommende år vil OmrådeMED have særligt fokus på at dele de gode historier samt øge kendskabet til enhederne på tværs ved eksempelvis at afholde møder lokalt i centrene.

En effektiv arbejdsplads med fælles styrende arbejds-gange

En forudsætning for, at vi kan give borgerne effektive indsatser, er, at vi udnytter vores ressourcer bedst muligt. Derfor har vi fokus på effektiv udnyttelse af ressourcer i flere centre. Myndighed kører et kategori-optimeringsprojekt på botilbudsområdet, hvor fokus er på at skabe bedre økonomi og styring på området. I Kvalitet og Udvikling er udnyttelsen af konsulentressourcer et indsatsområde i det kommende år, hvor formålet er at sikre en mere effektiv anvendelse af områdets konsulentressourcer. I Center for Hjemmepleje og Aktivitetstilbud er der fokus på en større ressourceudnyttelse på tværs af aktivitetscentre, således tilbuddene kan udnyttes mest effektivt. I løbet af det sidste år er vi blevet opmærksomme på både vores fællestræk og forskelligheder. Forskellighed kan være godt, men det må ikke stå i vejen for vores samarbejde om borgeren. Vi har erfaret, at vi på nogle områder har brug for at fokusere på at ensrette vores arbejds-gange for at kunne give borgerne en mere sammenhængende indsats. I Center for Sundhed og Træning vil man arbejde for skabe en fælles metode og arbejds-gang på de midlertidige pladser, mens Myndighed vil udarbejde en strategi og arbejds-gangs-analyse for at skabe grundlag for en optimering af arbejds-gangene. I det kommende år skal vi også undersøge hvorvidt og hvilke retnings-givende dokumenter, herunder instrukser, vejledninger og retnings-linjer, der skal harmoniseres. Med fælles arbejds-gang, dokumentationsmetode og retnings-linjer har vi et bedre grundlag for at skabe sammenhæng for borgeren.

En digital og moderne organisation

I Rudersdal Kommune har vi en ambition om at være blandt de digitalt førende kommuner, og det betyder, at vi også i Social og Sundhed ønsker være på forkant med de digitale løsninger. Vi ønsker at være en digital organisation, der bruger teknologien til at understøtte og optimere vores arbejdsgange. Eksempelvis vil Sekretariatet i det nye år se på muligheder for at automatisere arbejdsgange ved hjælp af bl.a. robotteknologi for at sikre en høj og ensartet kvalitet i opgaveløsningen, mens Center for Hjælpemidler har fokus på udbredelse og anvendelse af personaleaflastende velfærdsteknologier. Vi er også i gang med at skabe grundlag for mere effektive arbejdsgange i KMD Nexus. I 2019 påbegyndte vi således det indledende arbejde med fase 2 af Fælles Sprog III (FSIII) i organisationen, hvor vi identificerede de væsentligste udfordringer i anvendelsen af KMD Nexus. I 2020 skal vi implementere løsningsmodellerne i hele organisationen, så vi sikrer bedre og mere effektive arbejdsgange. Det sætter os også bedre i stand at rekruttere "de digitalt indfødte" og levere indsatser til "de digitalt indfødte".

Datadrevet ledelse

I 2019 tog vi hul på dialogen om, hvordan vi i Social og Sundhed vil arbejde med datadrevet ledelse, og vi anskaffede teknologier til at automatisere vores databehandling og til at distribuere ledelsesinformation. I 2020 tager vi for alvor hul på selve implementeringen af datadrevet ledelse. Vi skal dels understøtte driftsledelsen gennem fastsættelse af relevante driftsmål og etablering af relevant ledelsesinformation, og dels styrke indsatsen for systematisk inddragelse af data i beslutningsgrundlag og udviklingsopgaver. Det er således vores mål at skabe en datadrevet organisation, som er kendetegnet ved vidensbaserede beslutninger og læring på tværs.

En attraktiv arbejdsplads med et godt arbejdsmiljø

Vores organisation er summen af alle os medarbejdere og uden fokus på trivsel i hverdagen og høj faglig kvalitet, kommer vi ikke til at indfri intentionerne i "Sammen med borgeren". Derfor har vi fokus på at skabe en attraktiv arbejdsplads karakteriseret ved høj trivsel blandt medarbejderne. Det kræver, at vi skaber et godt arbejdsmiljø, hvor der er plads til personlig og faglig udvikling. Vi har derfor fokus på, at der er mulighed for relevant kompetenceudvikling. Kvalitet og Udvikling vil i det kommende år sætte fokus på sammen med centrene at videreudvikle forløb til gavn for medarbejderne. Arbejdsmiljøet og trivslen er fortsat i fokus i alle enheder. I Center for Hjælpemidler har man et særligt fokus på trivslen efter centret har oplevet et generationsskift og en øget arbejdsmængde som følge af flere ældre borgere og hurtigere udskrivelser. Arbejdsmiljøet er også særligt i fokus i Center for Sociale Indsatser, hvor der arbejdes med forebyggelse af nedslidning og sygefravær som opstår på grund af længerevarende fysiske eller psykiske belastninger. Forebyggelse af nedslidning er også omdrejningspunkt for indsatsen vedrørende udarbejdelsen af en forflytningsmodel for Social og Sundhed, som Center for Hjælpemidler og Center for Hjemmepleje og Aktivitetstilbud samarbejder om. Derudover har vi en tværgående indsats, der fokuserer på en fælles strategi for rekruttering og fastholdelse af medarbejdere. Vi ønsker at skabe en organisation, som er attraktiv at søge til og forblive ansat i. Derfor prioriterer vi en aktiv indsats på tværs af centrene, fordi det kræver, at vi samarbejder for at lykkes sammen om at skabe den attraktive arbejdsplads.



Øversigt over indsatser

Her finder du en samlet oversigt over de i alt 49 indsatser i de lokale enheder, hvoraf de 17 er tværgående indsatser i området. I de tværgående indsatser er der minimum to enheder involveret. En nærmere beskrivelse af de enkelte indsatser kan findes i de lokale virksomhedsplaner på intranettet [her](#).

MÅL 1: MESTRING AF EGET LIV

INDSAT	CENTER
Koordinering af indsats og støtte til borgere med demens og deres pårørende	Myndighed
Pilotafrøvning af IBG – et digitalt borgerrettet kommunikationsværktøj	Center for Sociale Indsatser
SPQ – tidlig opsporing af unge med socialkognitive vanskeligheder	Center for Sociale Indsatser
Velfærdsteknologi og hjælpemidler	Center for Hjælpemidler
Personaleaflastende velfærdsteknologier	Center for Hjælpemidler
Fortsat styrkelse af "Åbent Hus funktionen" samt hente/bringe ordningen	Center for Hjælpemidler
Fleksibelt daghjem	Center for Hjemmepleje og Aktivitetstilbud
Naboskab, Følgeskab og Fællesskab	Center for Hjemmepleje og Aktivitetstilbud
TVÆRGÅENDE INDSATSER	
Implementering af kvalitetsstandarder for § 82 indsatser/ "Godt på vej"	Center for Sociale Indsatser Myndighed
Udvikling af kvalitetsmodel	Center for Sundhed og Træning Stabene

MÅL 2: ET SUNDT LIV I RELATIONER OG FÆLLESSKABER

INDSATS	CENTER
Tilbud til unge med behov for ambulat misbrugsbehandling	Center for Sundhed og Træning
Fremme trivsel og styrke fællesskabet på Pilegangen	Center for Sundhed og Træning
Deltagelse i forskningsprojekt om forbedrede tværsektorielle forløb for borgere med psykiske vanskeligheder	Center for Sociale Indsatser
Forankring af Åben Dialog	Center for Sociale Indsatser
Forankring af HandiLeg – leg og bevægelse målrettet borgere med kognitive udviklingshandicap	Center for Sociale Indsatser
Konsolidering og udvikling af Bakkehuset	Center for Hjemmepleje og Aktivitetstilbud

MÅL 3: EN HELHEDSORIENTERET OG SAMMENHÆNGENDE INDSATS

INDSATS	CENTER
Fortsat implementering og videreudvikling af Udviklingssporet	Myndighed
TVÆRGÅENDE INDSATSER	
Styrket telefonbetjening gennem tilslutning til Kontaktcentret	Myndighed Stabene
Samarbejde om borgerforløb mellem hjemmeplejen og Hegnsgården	Center for Hjemmepleje og Aktivitetstilbud Center for Sundhed og Træning
Implementering af SAPA	Stabene Myndighed Center for Hjælpe midler
Udvikling og implementering af Rudersdalmodellen	Center for Hjemmepleje og Aktivitetstilbud Myndighed Stabene
Samarbejde om udvidelse af tilbudsvifte på det specialiserede børneområde	Myndighed Center for Sociale Indsatser Center for Hjælpe midler Stabene
Udvikling og implementering af tværgående koordinering mellem udførende centre	Center for Sundhed og Træning Center for Sociale Indsatser Center for Hjemmepleje og Aktivitetstilbud Myndighed Stabene

MÅL 4: UDDANNELSE OG BESKÆFTIGELSE

INDSATS	CENTER
Implementering af stresstilbud til voksne	Center for Sundhed og Træning
TVÆRGÅENDE INDSATSER	
Udvikling af nye samarbejdsprojekter med Beskæftigelse	Center for Sociale Indsatser Myndighed Stabene

INTERNT MÅL: VI STYRKER ORGANISATIONEN

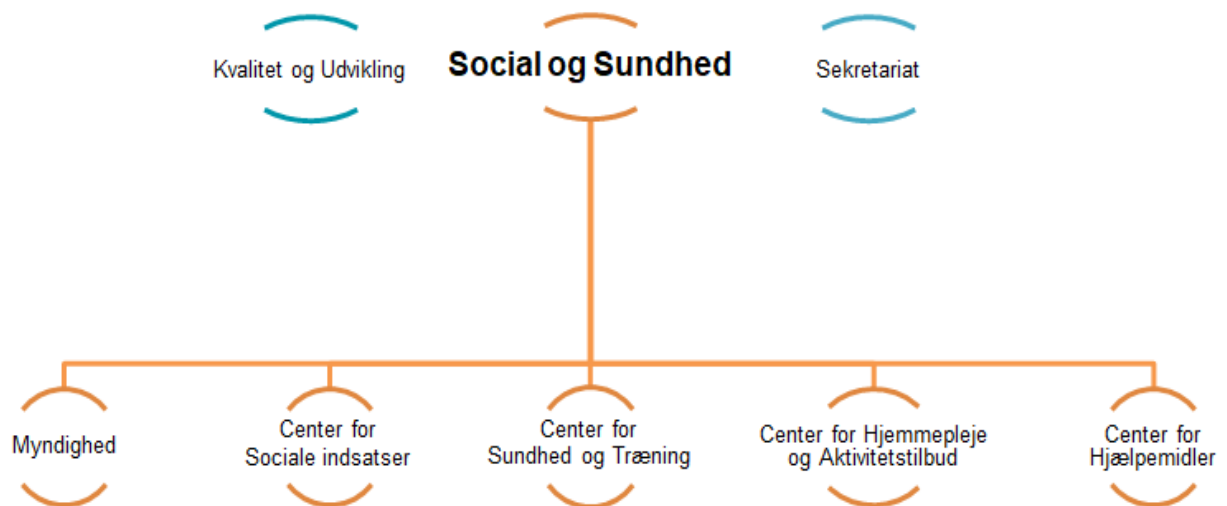
INDSATS	CENTER
Kategorioptimering på botilbudsområdet	Myndighed
Strategi og arbejdsgangsanalyse	Myndighed
Fælles metode og arbejdsgange	Center for Sundhed og Træning
Forebyggelse af nedslidning og sygefravær	Center for Sociale Indsatser
Fortsat fokus på trivlsen i Center for Hjælpe midler	Center for Hjælpe midler
Kendskab og venskab	Center for Hjemmepleje og Aktivitetstilbud
Ressourceudnyttelse på tværs af aktivitetscentrene Rønnebærhus og Teglporten	Center for Hjemmepleje og Aktivitetstilbud
Proaktiv understøttelse	Stabene
Optimere udnyttelsen af konsulentressourcer	Stabene
Automatisering af arbejdsgange i Sekretariatet	Stabene
Videreudvikling af Sekretariatet	Stabene
Udvikling af de retningsgivende dokumenter	Stabene
Kompetenceudvikling	Stabene
Implementere nyt koncept for tilsyn og utilsigtede hændelser	Stabene
Implementering af nyt ERP-system	Stabene
Dimensioneringen på sundhedsuddannelserne	Stabene
TVÆRGÅENDE INDSATSER	
Implementering af KMD Nexus i området for kropsbårne hjælpemidler	Center for Hjælpe midler Stabene
Implementering af KMD Sundhedslogistik	Center for Hjælpe midler Stabene
Forflytningsmodel i Social og Sundhed	Center for Hjælpe midler Center for Hjemmepleje og Aktivitetstilbud
Nyt koncept for kvalitetsstandarder og ydelseskataloger	Myndighed Stabene
Rekruttering og fastholdelse	Center Sundhed og Træning Center for Hjemmepleje og Aktivitetstilbud Stabene
Implementering af fase 2 af FSIII/KMD Nexus	Stabene Center for Sundhed og Træning Center for Hjælpe midler Center for Hjemmepleje og Aktivitetstilbud Myndighed
Implementering af datadrevet ledelse	Alle centre
Digital organisation og styrket teknologianvendelse	Alle centre

Om Social og Sundhed

Opgaver

Social og Sundheds ansvarsområder omfatter indsatser og tilbud indenfor social- og sundhedsområdet. Området varetager en bred vifte af opgaver, herunder bl.a. hjemmepleje, socialpædagogisk støtte, hjemmesygepleje, genoptræning, ældreboliger, hjælpemidler, aktivitetscentre, samt sundhed og forebyggelse.

Organisation



Nøgletal

Personale:

Center	Antal ansatte	Antal årsværk	Sygefravær i procent	Personaleomsætning
Center for Hjælpe midler	15	13,5	1,45 %	14,3 %
Center for Hjemmepleje og Aktivitetstilbud	427	355,5	6,73 %	14 %
Center for Sociale indsatser	199	150,3	5,21 %	9,9 %
Center for Sundhed og Træning	255	186,1	5,34 %	21,7 %
Kvalitet og Udvikling*	14	13,2	2,64 %	7,7 %
Myndighed Social og Sundhed	48	45,8	4,44 %	21,2 %
Social og Sundhed Sekretariat	21	19,9	3,25 %	10,0 %
I alt	979	864,9	5,80 %	15,5 %

Noter: I opgørelsen for Kvalitet og Udvikling er elever fratrukket.

Kilde: Opus Personale

Budget 2020:

Nettobudget: 1.276.308 mio. kr.

Indtægter: 1.039.753 mio. kr.

Udgifter: 236.555 mio. kr.



RUDERSDAL
KOMMUNE

Social og Sundhed

Stationsvej 36 | 3460 Birkerød

www.rudersdal.dk