

# Kulturområdet

Virksomhedsplan for 2018



RUDERSDAL  
KOMMUNE

---

## Indholdsfortegnelse

---

Faktaoplysninger	3
Præsentation af Kulturområdet	4
Politisk struktur i Kulturområdet	5
Kulturområdets opgaver	7
Kulturområdets virksomheder	9
MED- og sikkerhedsorganisation i Kultur	13
Rudersdal Kommunes Kulturpolitik	14
Rudersdal Kommunes kendetegn	18
Kulturområdets indsatsområder for 2018	19
Budget 2018 for Kulturområdet	31
Nøgletal vedr. budget for 2015 til 2018	32
Nøgletal vedr. regnskab for 2014 til 2017	33
Nøgletal vedr. personale og sygefravær	38
Evaluering af indsatser i 2017	41

Godkendt i direktionen den xx. måned 2018.

Forsidefoto: Petanque på Kulturcenter Mariehøj.  
Foto: Kulturområdet.

Acadre sag: 18/1905

---

## Faktaoplysninger

---

Navn: Kulturområdet  
Adresse: Kulturcenter Mariehøj,  
Øverødvej 246 B, Område B, 1. sal  
2840 Holte

☎: 4611 5600  
Fax: 4611 5601  
Mail: [kultur@rudersdal.dk](mailto:kultur@rudersdal.dk)  
Hjemmeside: [www.rudersdal.dk](http://www.rudersdal.dk)

Telefontid: Mandag til onsdag kl. 10:00 – 15:00  
Torsdag kl. 10:00 – 17:00  
Fredag kl. 10:00 – 13:00

Åbningstid: Mandag til onsdag kl. 10:00 – 15:00  
Torsdag kl. 10:00 – 17:00  
Fredag kl. 10:00 – 13:00

Kulturchef: Birgit Hoé Knudsen  
☎ 4611 5610 / mobil 7268 5610  
[bhk@rudersdal.dk](mailto:bhk@rudersdal.dk)

Administrationschef: Henrik Skovgaard  
☎ 4611 5611 / mobil 7268 5611  
[hsk@rudersdal.dk](mailto:hsk@rudersdal.dk)

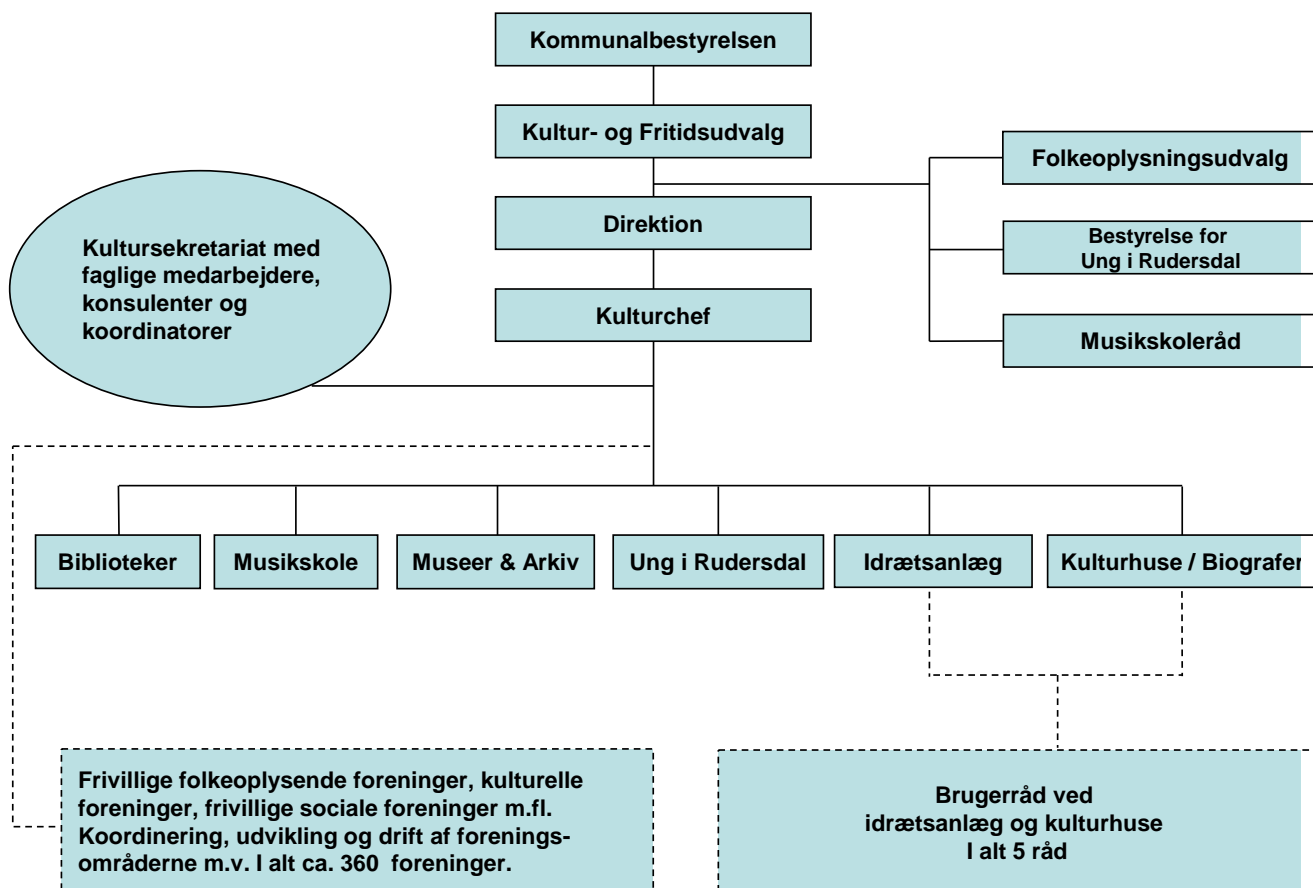
### Links til temahjemmesider i Kulturområdet

Booking i Rudersdal: <http://bookingirudersdal.dk>  
Oplevelseskalender: [www.oplevrudersdal.dk](http://www.oplevrudersdal.dk)  
RudersdalRuten: [www.rudersdalruten.dk](http://www.rudersdalruten.dk)  
Kulturklub Rudersdal <https://www.rudersdal.dk/temaer/kulturklub-rudersdal>  
Frivillighed <https://www.rudersdal.dk/frivillig>  
Kulturcenter Mariehøj: <https://mariehoej.rudersdal.dk>

## Præsentation af Kulturområdet

### Kulturområdets virksomheder

Kulturområdet og virksomhederne herunder er organiseret således:



Det faglige fundament hviler på områdets forskellige virksomheder. Hver virksomhed har en faglig leder, der foruden det personalemæssige ansvar i den enkelte virksomhed, også har til opgave at sikre, at virksomhedens identitet synliggøres og opgaveporteføljen løses på et højt fagligt niveau og i overensstemmelse med de overordnede værdier og mål. Den faglige leders kompetencer er defineret i Rudersdal Kommunes ledelseskodeks, der er beskrevet i ”Fremsynet ledelse i Rudersdal Kommune - profil for ledelse af institutioner og virksomheder”.

Kulturområdets visitkort kan finde på hjemmesiden her:

[Kulturs visitkort](#) (fakta, organisering, opgaver m.m.)

---

## Politisk struktur i Kulturområdet

---

**Kommunalbestyrelsen** i Rudersdal Kommune har det overordnede ansvar for Kulturområdet.

**Kultur- og Fritidsudvalget** er det udførende politiske fagudvalg. Endvidere indstiller udvalget til Kommunalbestyrelsen vedrørende overordnede og principielle emner for området jfr. den gældende delegationsplan. Kultursekretariatet betjener udvalget, der har en mødefrekvens på 11 faste møder om året og har følgende medlemmer:

- Formand Kristine Thrane (A)
- Per Carøe (V)
- Daniel E. Hansen (V)
- Jakob Kjærsgaard (C)
- Mona Madsen (L)
- Birgitte Schjerning Povlsen (C)
- Thomas Lesly Rasmussen (A)

Dagsordner og referater fra møder i Kultur- og Fritidsudvalget kan findes her:

<https://www.rudersdal.dk/udvalg/kultur-og-fritidsudvalget>

Der er endvidere etableret demokratiske organer med direkte reference til Kultur- og Fritidsudvalget. Disse er følgende:

- Folkeoplysningsudvalget (jfr. lov om støtte til folkeoplysning).
- Bestyrelsen for Ung i Rudersdal (jfr. lov om ungdomsskoler m.v.).
- Musikskolerådet.

**Folkeoplysningsudvalget.** De enkelte kommuner skal efter folkeoplysningslovens bestemmelser nedsætte et såkaldt § 35, stk. 2, udvalg med repræsentation for alle områder, der modtager tilskud og / eller låner lokaler via kommunen.

Folkeoplysningsudvalget har ansvar og kompetence i henhold til styrelsesvedtægten, delegationsplanen og folkeoplysningslovens bestemmelser. Udvalget har en mødefrekvens på 11 faste møder om året og har følgende medlemmer:

- Formand Jens Darket (V)
- Per Carøe (V)
- Jakob Kjærsgaard (C)
- Lena Becker (Aftenskoler – Birkerød Fritidsskole)
- Søren Grotum (Frivilligt socialt arbejde – Rudersdal Handicap Idræt)
- Mia Hyldahl (Idræt – Sigma Swim Birkerød)

- Jack Otto Kristensen (Kunst og kultur – Rudersdal Kulturparaply)
- Klaus Lorenzen (Idræt – Holte Håndbold)
- Bent Nielsen (Aftenskoler – AOF Nordsjælland)
- Birgit Olsen (Rudersdal Seniorråd)
- Anders Stendevad (Spejder - DDS 1. Birkerød gruppe)
- Camilla Udsen (Musikskolerådet)
- Vakant (Rudersdal Handicapråd – der sker valg på første møde)
- Vakant (Bestyrelsen for Ung i Rudersdal – der sker valg på første møde)
- Vakant (ungdomsforum – vælges for 1 år ad gangen)

Referater fra møder i Folkeoplysningsudvalget kan findes her:

<https://www.rudersdal.dk/udvalg/folkeoplysningsudvalget>

**Bestyrelsen for Ung i Rudersdal** har ansvar og kompetence i henhold til en styrelsesvedtægt, delegationsplanen og ungdomsskolelovgivningens bestemmelser. Bestyrelsen har en mødefrekvens på 6-8 faste møder om året og har følgende medlemmer og tilfornordnede:

- Formand Jakob Kjærsgaard (C)
- Mathias Balmer Arbjerg (brugerrepræsentant)
- Eric Beran (forældrerepræsentant)
- Oliver Burø Bjørnemose (brugerrepræsentant)
- Per Carøe (V)
- Jørgen Thorsgaard Jacobsen (forældrerepræsentant)
- Rasmus Stange (medarbejderrepræsentant)
- Per Vangekjær (arbejdsgiverrepræsentant)
- Vakant (arbejdstagerrepræsentant)
- Vakant (Folkeoplysningsudvalget) (tilfornordnet)

**Musikskolerådet** har ansvar og kompetence i henhold til en styrelsesvedtægt, delegationsplanen og musikskolelovgivningens bestemmelser. Rådet har en mødefrekvens på 4-6 faste møder om året og har følgende medlemmer og tilfornordnede:

- Formand Søren Hyldgaard (V)
- Næstformand Camilla Udsen (forældrerepræsentant)
- Christian Brix (elevrepræsentant)
- Lise Brunberg (repræsentant fra folkeskolen)
- Anders Li Skau Hansen (elevrepræsentant)
- Ebbe Lynglund (lærerrepræsentant)
- Morten Sandorff Petersen (forældrerepræsentant)
- Dan Xie (forældrerepræsentant)

---

## **Kulturområdets opgaver**

---

Kulturområdet er en mangfoldighed af forskellige kultur-, fritids- og idrætsvirksomheder:

### **Rudersdal Bibliotekerne**

Biblioteksvirksomhed.

- Hovedbiblioteket Birkerød.
- Holte Bibliotek.
- Nærum Bibliotek.
- Vedbæk Bibliotek.

### **Biografer**

- Birkerød Bio.
- Reprise Teatret.

### **Rudersdal Museer**

Kulturarv.

- Mothsgården.
- Vedbækfundene.
- Historisk Arkiv (lokal- og stadsarkiv).

### **Rudersdal Musikskole**

Musikskolevirksomhed.

### **Ung i Rudersdal**

Kulturaktiviteter for unge fra 6. klasse til 25 år.

Fritidsundervisning fra 6.klasse – herunder Ung Akademi.

Fri med Stil - fritidsundervisning for 4.-5.klasser.

Ungecentre og -klubber.

SSP-virksomhed.

Ungerådgivning.

Koordinering og planlægning af ferieaktiviteter fra 3.klasse.

- Ledelse og sekretariat (Kulturcenter Mariehøj).
- Birkerød Ungecenter (herunder Casa Blanca).
- Holte Ungecenter.
- Nærum Ungecenter (herunder Klub Vedbæk).

### **Kulturelle institutioner**

- Kulturcenter Mantziusgården – herunder MantziusLive.

- Kulturcenter Mariehøj – herunder kulturskolerne.
- Andre kulturelle institutioner (udstillingssteder, forsamlingshuse m.m.)

### **Idrætsanlæg mv.**

Idræt - faciliteter, rammer og muligheder.

- Birkerød Badmintonhal
- Birkerød Idrætscenter
- Rudegaard Idrætsanlæg
- Rundforbi Idrætsanlæg
- Sjælsøhallen
- Søndervangshallen
- Tennis- og squashanlægget i Birkerød
- Vedbæk Stadion
- Selvejende anlæg med kommunalt tilskud

### **Kultursekretariatet**

Kultursekretariatet har følgende hovedopgaver:

- Ledelse (politikker, strategi og udvikling).
- Sekretariat for og betjening af udvalg m.fl.
- Styring og koordinering af kultur- og fritidsinstitutioner.
- Budget- og regnskabsfunktioner.
- Styring og drift af bygninger.
- Kontrakter, leje og brugsretsaftaler.
- Kommunikation og formidling, herunder internetbaseret foreningsregister.
- Koordinering af aktiviteter og dialogmøder med folkeoplysende, kulturelle og øvrige foreninger og paraplyorganisationer.
- Udlån og benyttelse af kommunens lokaler og udendørs anlæg efter folkeoplysningsloven (sæsontildeling og enkeltstående udlån).
- Folkeoplysning:
  - Foreninger for børn og unge (idræt, spejdere m.fl.), herunder tilskud.
  - Foreninger med folkeoplysende undervisning for voksne (aftenskoler, oplysningsforbund), herunder tilskud.
  - Rådgivning, vejledning og sundhedsfremmende projekter.
  - Start- og udviklingspuljen.
  - Elitestøtteordningen.
  - Øvrige puljer.
  - Fritidsværesteder.
- Øvrig kulturel virksomhed:
  - Rådgivning og vejledning om samt arrangementer med kultur for børn og unge.
  - Kultur for, med og af børn - Kulturgalaksen/børnekultur.
  - Teater for børn og unge.
  - Tilskud til teaterforeninger.
  - Foreninger med kulturelle aktiviteter.



- Tilskud til kulturelle foreninger.
- Kunst, kunstindkøb og kunststillinger.
- Kulturelle arrangementer, begivenheder, events, projekter m.m.
- Kulturhuse og kultursamlingssteder.
- Tilskud til frivilligt socialt arbejde.
- Kultur- og informationsvirksomhed (hjemmeside, foreningsregister m.m.).
- Uddeling af priser (idrætsleder-, ungdomsleder-, talent- og kulturpris) og hædning af mestre.
- RudersdalRutens Univers – uderum og udeaktiviteter.
- Sundhed og motion, forebyggende sundhedsprojekter.
- Udviklingsprojekter og –tiltag.
- Venskabsbyarbejde og turisme.

Kulturområdets visitkort kan findes på hjemmesiden her:  
[Kulturs visitkort](#) (fakta, organisering, opgaver m.m.)

---

## **Kulturområdets virksomheder**

---

I dette afsnit gives en kort beskrivelse af Kulturområdets decentrale virksomheder.

### **RudersdalBibliotekerne**

Bibliotekschef: Maria Nielsen Westbrook  
 ☎ 4611 5701  
[west@rudersdal.dk](mailto:west@rudersdal.dk)  
[www.rudbib.dk](http://www.rudbib.dk)

Bibliotekschefen har det overordnede ansvar over for kulturchefen for Rudersdal Bibliotekerne, der består af Hovedbiblioteket i Birkerød samt lokalbibliotekerne i Holte, Nærum og Vedbæk. Bibliotekerne er tilgængelige 7-22 alle ugens 7 dage. I selvbetjent åbningstid kræves adgangskode. Bibliotekerne drives efter bibliotekslovgivningen samt Kommunalbestyrelsens retningslinjer.

### **Idrætsanlæggene i Rudersdal**

Idrætsinspektør: Claus Madsen  
 ☎ 7268 5684  
[clma@rudersdal.dk](mailto:clma@rudersdal.dk)  
[www.idraet.rudersdal.dk](http://www.idraet.rudersdal.dk)

Idrætsinspektøren har det overordnede ansvar over for kulturchefen for kommunens idrætsanlæg, der består af Birkerød Idrætscenter, Rudegaard Idrætsanlæg, Rundforbi Idrætsanlæg,

Vedbæk Idrætsanlæg, Birkerød Badmintonhal, Søndervangshallen og Sjælsøhallen. Anlægene drives efter kommunalfuldmagtens regler og Kommunalbestyrelsens retningslinjer.

På Birkerød Idrætscenter samt Rudegaard og Rundforbi Idrætsanlæg er der halinspektører med ansvar overfor idrætsinspektøren for den daglige ledelse på anlægget. Birkerød Idrætscenter varetager tillige tilsyn og arbejdsopgaver i forhold til Birkerød Badmintonhal, Søndervangshallen og Sjælsøhallen. Rundforbi Idrætsanlæg varetager tilsyn og arbejdsopgaver på Vedbæk Idrætsanlæg.

Der er oprettet brugerråd følgende anlæg:

- Birkerød Idrætscenter, herunder Birkerød Badmintonhal og Søndervangshallen
- Rudegaard Idrætsanlæg
- Rundforbi Idrætsanlæg, herunder Vedbæk Idrætsanlæg

Endvidere fører idrætsinspektøren et tilsyn med de idrætsanlæg hvor der er indgået drifts-, leje- eller andre aftaler, p.t. kun Birkerød Tennis- og Squashanlæg og Nærum Gymnasium. I forhold til idrætshallen på Nærum Gymnasium fører idrætsinspektøren tilsyn med udnyttelsen af den tid, der i henhold til aftalen benyttes i tidsrummet kl. 18-22 fire hverdage om ugen.

Endelig har idrætsinspektøren en rådgivende funktion i forhold til kommunens privatejede idrætsanlæg, hvortil der gives tilskud efter folkeoplysningsloven.

### **Rudersdal Museer**

Museumsleder: Jon Voss  
☎ 4611 5657  
[jonv@rudersdal.dk](mailto:jonv@rudersdal.dk)  
[www.museer.rudersdal.dk](http://www.museer.rudersdal.dk)

Museumslederen har det overordnede ansvar over for kulturchefen for det statsanerkendte Rudersdal Museer, der består af Mothsgården, Vedbækfundene og Historisk Arkiv for Rudersdal Kommune. Museerne drives efter museums- og arkivlovgivningen, retningslinjer fra Slots- og Kulturstyrelsen og Kommunalbestyrelsens bestemmelser. Kultur- og Fritidsudvalget er bestyrelse for Rudersdal Museer.

Rudersdal Museer samarbejder med Birkerød Lokalhistoriske Forening / Birkerød Lokalhistoriske Arkiv og Museum, Historisk Topografisk Selskab for Søllerødeggen og andre relevante, lokale aktører. Samarbejdspartnerne er repræsenteret i museets brugerråd.

### **Biografer (Reprise Teatret og Birkerød Bio)**

Biografleder: Mette Schramm  
☎ 4542 1026 / mobil 2062 0317  
[msc@rudersdal.dk](mailto:msc@rudersdal.dk)  
[www.reprisen.rudersdal.dk](http://www.reprisen.rudersdal.dk)

Lederen af Reprise Teatret har ansvaret over for kulturchefen for driften af Reprisen i Holte. Reprisen drives efter reglerne i lov om film samt Kommunalbestyrelsens retningslinjer.

Reprise Teatret er et kulturtilbud for alle borgere i Rudersdal Kommune samt interesserede beboere i omliggende kommuner. Biografen fremviser film for alle aldersgrupper, dog med hovedvægten lagt på børn mellem 3-12 år, samt voksne over 30.

Birkerød Bio ejes af kommunen. Birkerød Bio er bortforpagtet. De to biografledere har et indbyrdes samarbejde.

### **Rudersdal Musikskole**

Musikskoleleder: Henrik Lilleholt Smidt  
☎ 4611 5952 / mobil 7268 5952  
[hens@rudersdal.dk](mailto:hens@rudersdal.dk)  
[www.musikskolen.rudersdal.dk](http://www.musikskolen.rudersdal.dk)

Rudersdal Musikskole tilbyder musikundervisning for alle borgere i Rudersdal Kommune mellem 0 og 24 år og drives efter lov om musik, retningslinjer fra Kunstrådet og Kommunalbestyrelsens bestemmelser. Der er nedsat en Musikskoleråd.

Musikskolen har kontor- og undervisningslokaler på Kulturcenter Mariehøj og Kulturcenter Mantziusgården, og der er en udstrakt brug af Dronninggårdskolen. Undervisningen foregår henholdsvis fra de tre kraftcentre Mariehøj, Mantziusgården og Dronninggårdskolen samt på kommunens skoler og i kommunens daginstitutioner.

### **Kulturcenter Mantziusgården**

Kunstnerisk leder: Mads Riishede  
☎ 4611 5641 / mobil 7268 5641  
[madr@rudersdal.dk](mailto:madr@rudersdal.dk)  
[www.mantzius.rudersdal.dk](http://www.mantzius.rudersdal.dk)

Foruden administrationen for MantziusLive huser Kulturcenter Mantziusgaarden Performanceluset, Den Gule Drage, Ung i Rudersdal, Rudersdal Rekruttering, Rudersdal Musikskole og Rudersdal IT. Et område af rektor- og værkstedsfløjen er bortforpagtet til Restaurant Mantzius.

Mantziussalen er omdrejningspunkt for såvel professionelle som amatørkulturelle arrangementer som koncerter, teater m.m. Mantzius Live annoncerer sine tilbud offentligt via egen hjemmeside, programmer, nyhedsbreve og via lokalpressen.

Der er almindelige undervisnings- og mødelokaler, værksteds- og aktivitetslokaler m.m. Teatergruppen Limenas, Rudersdal Teaterforening og mange andre foreninger og aftenskoler holder til og udbyder deres aktiviteter fra Mantziusgården.

Der er brugerråd på Kulturcenter Mantziusgården. Brugerrådet består af kommunens kulturelle- og øvrige virksomheder på stedet, de foreninger der har egne lokaler på kulturcenteret samt foreninger, der har fast sæsontildeling af lokaler på Mantziusgården.

### **Kulturcenter Mariehøj**

Ansvarlig: Birgit Hoé Knudsen  
☎ 4611 5610 / mobil 7268 5610  
[bhk@rudersdal.dk](mailto:bhk@rudersdal.dk)

Kulturkonsulent: Helle Lehrmann  
☎ 4611 5618 / mobil 7268 5618  
[hleh@rudersdal.dk](mailto:hleh@rudersdal.dk)  
[www.mariehoej.rudersdal.dk](http://www.mariehoej.rudersdal.dk)

Foruden Kultursekretariatet huser Kulturcenter Mariehøj Hjemmeplejen, Rudersdal Musikskole, Ung i Rudersdal, Børnehuset Mariehøj, Frivilligcenter Rudersdal, foreninger, væresteder, aftenskoler m.m.

Derudover rummer Mariehøj en café i hovedbygningen, en kultursal, almindelige undervisnings- og mødelokaler, IT undervisningslokale, værksteds- og aktivitetslokaler, øvrige foreningslokaler m.m., der udlånes til foreninger via lokalefordelingen. Endvidere er der kontorfaciliteter til aftenskoler. Teatermejeriet, Vedbæk Garden, Rytme i Rudersdal og mange andre foreninger holder til og udbyder deres aktiviteter fra Mariehøj.

Der er brugerråd på Kulturcenter Mariehøj. Brugerrådet består af kommunens egne områder og kulturelle virksomheder på stedet, de foreninger der har faste lokaler på kulturcenteret samt foreninger, der anvender lokaler på Mariehøj.

### **Ung i Rudersdal**

Ungechef: Gitte Næsbøl Magnus  
☎ 4611 5901 / mobil 7268 5901  
[gnas@rudersdal.dk](mailto:gnas@rudersdal.dk)  
[www.uir.rudersdal.dk](http://www.uir.rudersdal.dk)

Ung i Rudersdal er Rudersdal Kommunes ungeområde og tilbyder en bred vifte af aktiviteter og tilbud om dannelse, uddannelse og oplevelse i fritiden. Ung i Rudersdal arbejder for at give kommunens unge mulighed for at tilegne sig de personlige, faglige og sociale kompetencer, der er grundlaget for et godt og aktivt liv i et åbent demokratisk samfund.

Det er centralt for Ung i Rudersdal, at alle tilbud til unge tager udgangspunkt i brugernes ønsker og behov, og samskabelse er derfor udgangspunktet for hovedparten af aktiviteterne i Ung i Rudersdal.

Ung i Rudersdal har fire afdelinger. Et sekretariat, hvor ledelse, administration og konsulenter har base. Konsulenterne beskæftiger sig blandt andet i bred forstand med ungekultur, musik, kommunikation, ungerådgivning og åben skole. SSP som koordineres af Ung i Rudersdal, har ligeledes base på sekretariatet og afleder et tæt samarbejde med øvrige områder i Rudersdal Kommune.

Foruden sekretariatet er der tre ungecentre, hvorfra der drives "klubvirksomhed", og den overvejende del af den udbudte fritidsundervisning udføres. Ungecentrene er bemandede med fagspecifikke undervisere og pædagogisk personale.

De fire afdelinger er på hver deres unikke måde kraftcentre for en stor mængde projekter, der går fra at være mindre og meget lokale til større kommunale samarbejdsprojekter.

Ung i Rudersdals målgruppe er unge fra 6. klasse til 25-årige, der bor eller går i skole i Rudersdal Kommune. Herudover driver Ung i Rudersdal et fritidsundervisningstilbud for elever for 4. og 5. klasserne. Ung i Rudersdal varetager kommunens ungdomsskoleforpligtelse.

---

## **MED- og Sikkerhedsorganisation i Kultur**

---

Kulturområdet har et MED-udvalg – KulturMED – der behandler spørgsmål vedrørende arbejds-, personale-, samarbejds-, teknologi-, sikkerheds- og arbejdsmiljøforhold. KulturMED består af:

### **Ledelsesrepræsentanter**

- Birgit Hoé Knudsen, kulturetchef (formand)
- Claus Madsen, idrætsinspektør
- Gitte Næsbøl Magnus, ungechef
- Mads Riishede, kunstnerisk leder
- Henrik Skovgaard, administrationschef
- Henrik Lilleholt Smidt, musikskoleleder
- Jon Voss, museumsleder
- Maria Nielsen Westbrook, bibliotekschef

### **Medarbejderrepræsentanter**

- Ulla Schou, Kultursekretariatet (næstformand)
- Ulla Bengtsson, bibliotekarerne
- Morten Meinert Jensen, Rudersdal museer
- Brian Jørgensen, TR servicemedarbejdere på idrætsanlæg
- Ebbe Lynglund, TR musikskolelærerne, Rudersdal Musikskole
- Helle Nielsen, HK på bibliotekerne
- Gregers Olsen, TR servicemedarbejdere skoler / kulturcentre
- Jens Nybo Rasmussen, TR FOA
- Katrine Reumert, TR magistrene, Ung i Rudersdal
- Katrine Reumert, arbejdsmiljørepræsentant, Kultursekretariatet
- Kristian Tim Wallenstrøm, FTR BUPL

---

## **Rudersdal Kommunes Kulturpolitik**

---

I 2008 har Kultur- og Fritidsudvalget vedtog følgende kulturpolitiske værdier som en overordnet ramme (paraply) for kommunens kulturpolitik.

### **Vision**

Rudersdal – Kulturen i bevægelse

- Vi går ad stier, der endnu ikke er trådt.
- Vi samler små succeser til store oplevelser og unikke øjeblikke.

Med fokus på mangfoldighed, kvalitet og samarbejde bevæger vi os ad nye veje – fysisk og mentalt.

Vi ser det store i det små og satser også på de store unikke oplevelser.

### Værdier

- Mangfoldighed
- Kvalitet
- Kompetencer
- Mod og synlighed
- Dialog og samarbejde
- Sundhed, trivsel og livskvalitet
- Tradition og fornyelse

## **Mangfoldighed**

### Værdi

- Mangfoldighed er rummelighed på tværs af alder, køn, etnisk baggrund og interesser.
- Mangfoldighed er respekt for den enkelte, anerkendelse og samspil mellem forskelligheder.

### Mål

Derfor vil vi

- Understøtte en alsidig og varieret palet af kultur- og fritidstilbud, der inspirerer til fysisk udfoldelse, intellektuelle aktiviteter og sociale relationer. Alle skal kunne udfolde deres evner og interesser – alene eller sammen med andre.
- Skabe dynamik, ejerskab og livsglæde.

## **Kvalitet**

### Værdi

Rudersdal er et særligt sted med mange kvaliteter for både bosiddende og gæster.

- Kvalitet er alsidighed i udbuddet af tilbud inden for kultur- og fritidslivet og ikke mindst selve indholdet i aktiviteterne.
- Kvalitet er også de mange attraktive udøvelsesrum – ikke mindst i naturen.

### Mål

Derfor vil vi

- udnytte rammerne til møder, aktiviteter og gode oplevelser med hinanden.
- sætte spor, skabe forundring, nye erkendelser og give mulighed for fordybelse.
- have fokus på børn og unge og fremme deres udviklingsmuligheder gennem hele opvæksten
- udfordre – såvel de fysiske som de menneskelige ressourcer og skabe nærværende indhold og kvalitet i oplevelser.

## **Kompetencer**

### Værdi

Kreativitet skaber det fundament, som understøtter vilkårene for livslang læring og skaber grobund for en personlig udvikling.

Oplevelser og aktiviteter i kultur- og fritidslivet giver børn, unge og voksne faglige og sociale kompetencer til videre uddannelse, almindelig sund og indholdsrig livsførelse.

## Målsætning

Derfor vil vi

- have fokus på "det hele menneske" og tage udgangspunkt i det enkelte individ.
- støtte såvel bredden som eliten.
- spotte talenter og færdigheder, hjælpe på vej... og dermed sikre kulturens videreførelse.

## **Tradition og fornyelse**

### Værdi

Kultur giver sammenhold, styrke og identitet.

Kultur er et prisme, hvorigennem verden kan betragtes og nye vinkler blive synlige.

Traditioner giver lokale holdepunkter i tilværelsen og åbner for globale muligheder.

### Mål

Derfor vil vi

- udbrede kendskabet til kulturens mange muligheder, herunder kulturarven og naturen.
- værne om traditionerne, så de er i pagt med tiden.
- være i konstant bevægelse og åbne for nye møder, andre kulturer og traditioner.

## **Mod og synlighed**

### Værdi

Kultur bringer mennesker sammen.

Kultur er et spejl på virkelighedens mange facetter, der giver stof til eftertanke og næring til fantasien.

Kultur giver muligheder, anderledes løsninger og nye oplevelser.

### Mål

Derfor vil vi

- have mod og satse på både bredde og elite.
- tage ansvar og tage chancer.
- skabe synergi og synlighed om, hvem vi er, hvad vi kan og hvad vi vil.



## **Sundhed, trivsel og livskvalitet**

### Værdi

Sundhed er et afgørende element i tilværelsen.

Kultur- og fritidslivet er den dimension, der er med til at krydre livet, pirre nysgerrigheden, skabe engagement og give inspiration i hverdagen.

En positiv tilgang til livet hænger sammen med indhold og trivsel i dagligdagen.

### Mål

Derfor vil vi

- skabe og understøtte eksisterende rammer og en bred vifte af muligheder, der kan bidrage til sundhed og livskvalitet.
- fokusere på sundhedsfremme ved at udnytte kultur- og fritidslivets potentialer.

## **Dialog og samarbejde**

### Værdi

De bedste resultater skabes ved at inddrage borgerne gennem en dynamisk platform med information og dialog.

Involvering er attraktivt og vedkommende for den enkelte og en måde at opleve og deltage i lokalområdet på.

Samarbejde og partnerskaber er vigtige for fornyelse og forankring i det nære miljø.

### Mål

Derfor vil vi

- skabe netværk på tværs af traditionelle skel.
- sætte mange forskellige kompetencer i spil med hinanden.
- i dialog med hinanden om ønsker, behov, løsninger og beslutninger.

## **Temapolitikker**

Værdierne danner fundament og ledetråde for de underliggende temapolitikker. På nuværende tidspunkt er følgende temapolitikker godkendt af Kommunalbestyrelsen:

- [Bibliotekspolitik](#)
- [Kulturarvspolitik](#)
- [Ungdomspolitik](#)
- [Idræts- og motionspolitik](#)

- [Frivillighedspolitik](#)

Arbejdet med temapolitikkerne udført med størst mulig borgerinddragelse fra alle relevante interessenter i forhold til den enkelte temapolitik, herunder inddragelse af paraplyorganisationer som f.eks. Rudersdal Idrætsråd, BUS Rudersdal, Rudersdal Kulturparaply, handicaporganisationer, handels- og erhvervsliv m.fl.

---

## **Rudersdal Kommunes kendetegn som arbejdsplads**

---

Rudersdal Kommune vil være en attraktiv arbejdsplads

- Med et godt arbejdsmiljø – fysisk og psykisk
- Med indflydelse og ansvar
- Vi værdsætter og anerkender hinanden
- Vi samarbejder og tænker i helheder

Rudersdal Kommune vil være en effektiv organisation

- Der lytter til omverdenens krav
- Der sætter mål og følger op
- Der er førende i udnyttelsen af IT
- Der arbejder smidigt og rationelt

Med kompetente medarbejder og kvalitet i arbejdet

- Vi uddanner os
- Vi lærer af hinanden og udvikler os sammen
- Vi sætter vore kompetencer i spil
- Vi sørger for kvalitet i opgaveløsningen

Med en fremsynet ledelse på alle niveauer

- Der arbejder strategisk med udvikling af organisationen
- Der har øje for både proces og resultat
- Der motiverer og inspirerer medarbejdere og hinanden
- Der udviser personlig og faglig integritet

---

## Kulturområdets indsatsområder for 2018

---

### Indledning

I budgettet for 2017-20 er Kultur- og Fritidsudvalgets område reduceret med lidt over 16,2 mio.kr. Arbejdet med udmøntningen af disse tilpasninger i overslagsårene pågår stadig i de enkelte virksomheder.

Der er ikke sket reduktioner på udvalgets område i budgettet for 2018-21, og i 2018 er der fundet plads til enkelte mindre, nye tiltag:

- Der er indlagt en ekstra bevilling på 100.000 kr. årligt i 2018 og 2019 til uddannelse af brandkadetter. Initiativet ligger i Ung i Rudersdals regi.
- Det er indlagt en ekstra bevilling på 100.000 kr. årligt i hele budgetperioden til udvidelse af elitestøtteordningen. Kultur- og Fritidsudvalget har den 07.02.2018 besluttet, at de 100.000 kr. årligt udmøntes via samarbejdsaftalen for 2018 og 2019 således, at hvert yderligere bidrag op til 100.000 kr. fra Team Rudersdal udløser et tilsvarende beløb fra kommunen til den samlede pulje.

På investeringsoversigten er der optaget et rådighedsbeløb på 3.000.000 kr. i 2018 til anden etape af renovering af især flisebelægninger ved og i træningsbassinet i Birkerød Svømmehal.

Årets indsatsområder har fokus på særligt to forhold. Forhold ind i organisationen og forhold inde fra og ud til borgerne.

Forholdene ind i organisationen handler særligt om en sikring af og en efterlevelse af de nye regler om IT- og informationssikkerhed. Vi har et stort fokus på at sikre, at vi fra Kulturområdets side har orden i forretningen. Vi skal sikre, at de data, som vi låner af borgerne er opbevaret efter lovformelige og korrekte koncepter, og at de slettes, når der ikke mere er brug for data. Det er endvidere væsentligt at sikre, at medarbejderne får de rigtige værktøjer og tilstrækkelig viden, læring og arbejdskultur i forhold til de mange forordninger. Det betyder nemlig ligeså meget at sikre medarbejderne som borgerne i disse forhold.

Kulturområdet vil endvidere særligt arbejde med en meget fokuseret indsats for at få implementeret de nødvendige arbejdsrutiner, der vil sikre, at vi forbedre compliance og aftaler i forhold til indkøb. Det er afgørende vigtigt, at vi forbedrer denne indsats, idet det er så afgørende for, at vi bidrager til så effektiv drift som muligt – ligesom det også er en væsentlig del af kommunens vedtagne tilpasninger til budgettet for de kommende år.

I forbindelse med denne nye kommunalbestyrelsesperiode er der udarbejdet forskellige forslag til udvikling og tilpasning af organisation og struktur. Kulturområdet deltager i flere tværgående indsatser, og vi har som fagområde peget på seks særlige idéer, der vil skabe nytænkning og udvikling i området og ikke mindst på tværs af områder således, at vi i fællesskab og i samarbejder kan bidrage til en nytænkende og effektiv organisation.

Det er vedtaget, at de langsigtede mål, som Kultur- og Fritidsudvalget har besluttet sig for vil fortsætte i indeværende år 2018, idet udvalget i tilknytning til budgetbehandlingen for 2019 vil afklare eventuelt nye mål.

Målene, som har fokus på Frivillighed og Tilgængelighed, er fortsat meget aktuelle og kan rumme mange former for initiativer, som har særlig fokus på borgernes bidrag og oplevelser i fri og fritidsfokuseret kontekst.

Derfor vil Kulturområdet også have særlig fokus på samarbejdsformer med frivillige, kulturaktører m.v. Dette vil komme til udtryk i mange forgreninger, herunder arbejdet med det at gøre den frivillige indsats så tilgængelig som muligt. Endvidere vil vi have fokus på muligheder og synlighed.

Kunst og Kultur som løftestang til løsning af opgaver, generelt i en kommunal kontekst, er mere og mere fremtrædende i disse år. Det være sig f.eks. i forebyggelses- og sundhedsforhold, i løsning af sociale forhold og i erhvervs- og byvækstindsatser. Derfor har Kulturområdet også sat fokus på det forhold og vil indgå i langt flere tværgående indsatser end, det tidligere har været tilfældet.

#### **Kulturområdet har i 2018 indsatsområder afledt**

- Kultur- og Fritidsudvalgets langsigtede mål (Frivillighed og Tilgængelighed)
- Kommunens budget
- Direktionens indsatser
- Kultur i byrum og lokalmiljøer - som løftestang for udvikling
- Børne- og Ungepolitikken – med afsæt i 4k-samarbejdet om tidlig indsats og overgange Region Hovedstadens (KKR) satsning på at fremme unges sundhed
- Borgerdialogpolitikken og samskabelsesindsatsen
- Forsat udvikling af Kulturområdets organisations- og styringskoncept

#### **Kultursområdets indsatsområder i 2018:**

- Kultur- og Fritidsudvalgets langsigtede mål
  - 1) Udmøntning af Frivillighedspolitikken
  - 2) Øge tilgængelighed til Kultur-, fritids- og idrætstilbud
- Kultur- og Fritidsudvalgets budget
  - 3) Indsatser afledt budgetvedtagelsen for 2018
- Direktionens indsatser
  - 4) Implementering af EU-databeskyttelsesforordningen
  - 5) Udmøntning af Kommunalbestyrelsens beslutning vedr. strukturforslag – og ændringer

- Indsatser i forhold til indkøb
  - 6) Alle områder skal i 2018 have særligt fokus på indkøb ud fra fem målsætninger
- Kultur i bycentre og lokalmiljøer
  - 7) Mere liv til bycentre og lokalmiljøer i kommunen – hvor kultur bruges som løfte-  
stang for udvikling
- Børne- og ungepolitikken
  - 8) Udmøntning af Børne- og ungepolitikken med fokus på indsatser afledt samarbej-  
det i 4k-regi om:
    - tidlig indsats for at understøtte udsatte børns udvikling og trivsel
    - understøttelse af unges overgang fra folkeskole til ungdomsuddannelse
    - understøttelse af børn og unges overgang fra dagtilbud/skole til fritidslivet
- Unges fysiske og mentale sundhed
  - 9) Indsatser afledt Region Hovedstadens (KKR) flerårige satsning på at øge og styr-  
ke unges muligheder for at leve et sundt liv på tværs af kommuner.
- Borgerdialogpolitikken og samskabelsesindsatsen
  - 10) Udmøntning af borgerdialogpolitikken med indsatser, der har yderligere fokus på  
den gode dialog og på forbedring af service og arbejdsmetoder i forhold til invol-  
vering af og samskabelse med borgerne
- Forsat udvikling af Kulturområdets organisations- og styringskoncept
  - 11) Indsatser afledt evalueringen af organisations- og styringskonceptet, der blev  
gennemført i 2016/17

### **Organisations- og styringskoncept**

Organisations- og styringskonceptet baserer sig på mål- og resultatstyring i form af en samlet virksomhedsplan for Kulturområdet og mål- og handleplaner for virksomhederne.

Styringskæden fungerer begge veje, idet virksomhedernes mål- og handleplaner fører indsatser over til områdets virksomhedsplan – ligesom virksomhedsplanens overordnede mål operationaliseres gennem styringskæden til specifikke mål- og handleplaner i virksomhederne. Der er således tale om en dynamisk vekselvirkning, hvor mål og resultater i hele Kulturområdet vil være sammenhængende.

## Kultur- og Fritidsudvalgets langsigtede mål

(Fra 2015 som fortsættes i 2018)

Indsatsområde	Mål, handleplaner
<b>1. Udmøntning af frivillighedspolitikken</b>	<p><b>Mål: Kulturområdet udmønter frivillighedspolitikken gennem tiltag, der giver borgerne i Rudersdal mulighed for at realisere ønsker og behov for at sætte deres kompetencer i spil som frivillige.</b></p> <p><b>Handleplan</b></p> <p>Indsatserne tager afsæt i de 4 frivillighedspolitiske værdier samt "Fem veje til det gode liv":</p> <ol style="list-style-type: none"><li>1. Det skal være enkelt at være frivillig</li><li>2. Det aktive medborgerskab og frivillige initiativ understøttes</li><li>3. Frivillige indsatser involverer og giver indflydelse.</li><li>4. Frivillighed anerkendes som et væsentligt fundament i Rudersdal Kommune.</li></ol> <p>"Fem veje til et godt liv": herunder Styrk dit netværk, Lær noget nyt, Lev dit liv aktivt, Vær til stede i nuet, Giv af dig selv</p> <p>Virksomhederne i Kulturområdet udmønter gennem 2-4 indsatser i egen virksomhedsplan i henhold til følgende pejlemærker:</p> <ul style="list-style-type: none"><li>• Involvering og inddragelse af frivillige Fokus på samarbejde og borgernes behov/ønsker og ideer (ude fra og ind)</li><li>• Kompetenceudvikling af medarbejdere og frivillige der arbejder i fællesskabet</li><li>• Mulighedsrum for borgernes udfoldelse af egne idéer og initiativer</li></ul> <p><b>Resultater</b></p> <ol style="list-style-type: none"><li>1. Fysisk og mentalt velvære samt sundhedsfremme</li><li>2. Frivillige er tilfredse med deres muligheder og vilkår i Rudersdal</li><li>3. Synlighed og tilgængelighed til informationer og hjælpemidler/værktøjskasser</li></ol> <p><b>Evaluering og dokumentation</b></p> <ul style="list-style-type: none"><li>• Registrering af tiltag, arrangementer, frivillige m.v.</li><li>• Brugertilfredshedsundersøgelser</li></ul>

Indsatsområde	Mål, handleplaner
	<ul style="list-style-type: none"> <li>• Kvalitativ effekt (dialog, interview.....)</li> </ul>
<p><b>2. Øge tilgængelighed til kultur, fritids- og idrætstilbud</b></p>	<p><b>Mål: Borgere sikres øget tilgængelighed til faciliteter, aktiviteter og øvrige tilbud såvel det indholdsmæssige, det fysiske som det digitale. Tilgængelighed til rammer/fysiske faciliteter og indhold afstemmes i videst mulige omfang i forhold til borgernes ønsker og behov, til benyttelse, økonomi m.v.</b></p> <p><b>Handleplan</b>  Indsatserne tager afsæt i følgende:</p> <ol style="list-style-type: none"> <li>1. Nye brugergrupper og fleksibel anvendelse</li> <li>2. Børn, unge og folkeoplysning, herunder fokus på inklusion</li> <li>3. Udearealer</li> <li>4. Web, kommunikation og formidling</li> </ol> <p>Resultater</p> <ul style="list-style-type: none"> <li>• Tidssvarende faciliteter</li> <li>• Øget kapacitet, adgang og tilgængelighed</li> <li>• Flere og nye brugere, herunder børn og unge</li> <li>• Nye anvendelsesmuligheder</li> <li>• Forbedret web, kommunikation og formidling</li> <li>• Tilfredse borgere, foreninger, kulturaktører m.fl.</li> </ul> <p>Evaluerings og dokumentation</p> <ul style="list-style-type: none"> <li>• Registrering af nye brugere og nye anvendelsesformer</li> <li>• Kvantitative mål for kapacitetsudnyttelse, åbningstid, benyttelsesgrader o. lign. som vil fremgå af budgetpublikationen samt respektive virksomhedsplaner</li> <li>• Brugertilfredshedsundersøgelser, kvalitativ effekt (dialog, interview.....)</li> </ul>

## Kultur- og Fritidsudvalgets budget

Indsatsområde	Mål, handleplaner
<b>3. Indsatser afledt budgetvedtagelsen for 2018</b>	<p><b>Mål: Fortsat udvikling og tilpasning af initiativer og af fysiske rammer således, at de lever op til de budgetmæssige beslutninger for Kultur- og Fritidsudvalgets budgetområde.</b></p> <p><b>Handleplan:</b></p> <p>I forhold til Kultur- og Fritidsudvalgets driftsbudget for 2018 planlægges og gennemføres følgende initiativer:</p> <ul style="list-style-type: none"><li>• Ung i Rudersdal udarbejder forslag til etablering af en ordning med brandkadetter i 2018 og 2019.</li><li>• Der udarbejdes forslag til udvidelse af elitestøtteordningen.</li></ul> <p>I forhold til Kultur- og Fritidsudvalgets projekter på investeringsoversigten i 2017 planlægges og gennemføres følgende initiativer:</p> <ul style="list-style-type: none"><li>• Renovering af fliser i og omkring træningsbassinet i Birkerød Svømmehal.</li><li>• Flytning til og indretning af Holte Ungecenter i den hvide bygning, samt opførelse af nyt annekst hertil på Rudegaard Idrætsanlæg.</li><li>• Omdannelse og indretning af Sjælsøhallen til specielle idrætter.</li><li>• Fortsat digitalisering inden for booking af lokaler ved. Implementering af afmelderkultur, on-line booking ved døren, digitale låse m.m.</li></ul>

## Direktionens indsatsområder

Indsatsområde	Mål, handleplaner
<b>4. Implementering af EU-dataforordningen</b>	<p><b>Mål: Alle områder skal i 2018 have særligt fokus på it- og informationssikkerhed ved at implementere den nye EU-databeskyttelsesforordning, der træder i kraft den 25. maj 2018.</b></p> <p><b>Handleplan</b></p> <p>Virksomhederne i Kulturområdet udmønter indsatser i</p>



Indsatsområde	Mål, handleplaner
	<p>egen virksomhedsplan i henhold til at sikre, at Kulturområdet inden deadline den 28-05-2018 efterlever de nye skærpede krav til opbevaring og behandling af borgernes følsomme data.</p> <p>I denne proces skal følgende afklares:</p> <p>Internt</p> <ul style="list-style-type: none"> <li>• Registrering af IT systemer i de enkelte virksomheder</li> <li>• Udarbejdelse af databehandleraftaler, hvor det er nødvendigt</li> <li>• Sikre at der er den nødvendige kontrol med hvem, der har adgang til hvilke systemer / funktioner i de enkelte systemer</li> <li>• Sikre den fornødne uddannelse af ledere og medarbejdere</li> <li>• Gennemgå fysisk placering af skærme for at sikre, at borgere ikke kan se oplysninger de ikke bør se</li> <li>• Sikre at pc'en låses, når den forlades</li> <li>• Sikre at reglerne om password overholdes</li> <li>• Sikre brug af sikker mail, når det er nødvendigt</li> <li>• Sikre at fysiske materialer på kontorer, i mapper osv. med følsomme oplysninger opbevares korrekt.</li> </ul> <p>Eksternt</p> <ul style="list-style-type: none"> <li>• Guide og vejlede foreninger, frivillige m.fl. i deres fremtidige pligter i forhold til persondata beskyttelse, herunder hvad der må registreres, og hvordan det beskyttes.</li> </ul>
<p><b>5. Udmøntning af kommunalbestyrelsens beslutning vedr. strukturforslag og -ændringer</b></p>	<p><b>Mål: I 2018 skal alle områder arbejde videre med implementering af de strukturforslag, som den nye kommunalbestyrelse beslutter at sætte i værk.</b></p> <p>Kulturområdet indgår i de samarbejder på tværgående indsatser, som den nye kommunalbestyrelse vælger inden for følgende temaer:</p> <ol style="list-style-type: none"> <li>1. Sociale indsatser – tværgående samarbejde</li> <li>2. Sundhed – tværgående samarbejde</li> <li>3. Ejendomme – areal- og driftsreduktion</li> <li>4. Struktur for styring af digitalisering</li> </ol>

Indsatsområde	Mål, handleplaner
	<p><b>Handleplan:</b> Kulturområdets virksomheder vil derudover udmønte gennem indsatser i egen virksomhedsplan de specifikke forslag for Kulturområdet:</p> <ul style="list-style-type: none"> <li>• Intern organisering – samkøring af administrative funktioner (UIR og Musikskolen)</li> <li>• Nye strukturer, der skal skærpe den tværgående koordinering i Kulturområdet – særligt i forhold til arrangementer, oplevelser, kommunikation og formidling</li> <li>• Nye styrings- og driftsformer for enkeltstående anlæg og specialanlæg</li> <li>• Rudersdal Musikskole – ”Musik i skoletiden”</li> <li>• SSP – styrkelse af den tværgående indsats</li> <li>• Tættere kobling mellem fagområder - borgerservice light</li> </ul>

#### Indsatser i forhold til indkøb

Indsatsområde	Mål, handleplaner
<p><b>6. Implementering af indsatser til forbedring af compliance og aftaler i forhold til indkøb</b></p>	<p><b>Mål: Alle områder skal i 2018 have særligt fokus på indkøb ud fra fem målsætninger:</b></p> <ol style="list-style-type: none"> <li>1. Alle varekøb skal ske via kommunens webshop</li> <li>2. Alle virksomhedsplaner indeholder måltal for brug af webshop og udvikling i brugen heraf</li> <li>3. 20 % af alle tilbagevendende køb af tjenesteydelser skal kunne købes via webshoppen</li> <li>4. Information om kommunens aftaler fundet et sted</li> <li>5. 75 % af alle tilbagevendende køb er aftaledækket</li> </ol> <p><b>Handleplan</b> Virksomhederne i Kulturområdet udmønter de relevante og nødvendige indsatser i egen virksomhedsplan med henblik på at sikre efterlevelse af ovennævnte målsætning for fremtidige indkøb af varer og tjenesteydelser.</p>

## Kultur i bycentre og lokalmiljøer

Indsatsområde	Mål, handleplaner
<p><b>7. Mere liv til bycentre og lokalmiljøer – som løftestang for udvikling</b></p>	<p><b>Mål: Kulturområdet indgår i tværgående indsatser og samarbejder, hvor kultur bruges som løftestang for udvikling i kommunens lokalmiljøer.</b></p> <p><b>Handleplan</b>            Generelt understøtter og indgår Kulturområdets virksomheder i tværgående aktiviteter og tiltag med henblik på at udnytte synergien og det potentiale, der er i de forskellige lokalområder. Derudover understøttes den satsning, der er i strategi for udvikling af byrum.</p> <p>I 2018 planlægges og gennemføres følgende initiativer:</p> <ul style="list-style-type: none"> <li>• Virksomhederne i området omkring Kultur4Kanten i Nærum, der har egen virksomhedsplan, udmønter gennem virksomhedsplanen 1-2 indsatser, der skal bidrage videre udvikling af området</li> <li>• Indsatser der bidrager til at skabe et godt og aktivt miljø omkring de nye studieboliger i Nærum</li> <li>• Videreudvikling af Performancehus på Mantziusgården i Birkerød</li> </ul>

## Børne- og ungepolitikken

Indsatsområde	Mål, handleplaner
<p><b>8. Udmøntning af Børne- og ungepolitikken</b></p>	<p><b>Mål: Kulturområdets virksomheder udmønter Børne- og ungepolitikken gennem tiltag, der understøtter børn og unges udvikling, læring, sundhed og trivsel.</b></p> <p><b>Handleplan</b>            Generelt tilbyder og indgår Kulturområdets virksomheder i mangfoldige tiltag og aktiviteter, der understøtter børn og unges udvikling, læring, sundhed og trivsel.</p> <p>Med afsæt i 4K-samarbejdet og i dialog med Dagtilbud, Skole og Familie samt øvrige fagområder iværksættes i 2018 en afdækning af:</p> <ul style="list-style-type: none"> <li>• Hvor og hvordan Kulturområdet tidligt kan bidrage til</li> </ul>

	<p>udsatte børns kognitive, motoriske, sproglige og musiske udvikling og trivsel (herunder understøtte forældrenes kompetencer og lyst til at støtte barnet i udvikling og læring)</p> <ul style="list-style-type: none"> <li>• Hvordan de fagprofessionelle på ungeområdet i højere grad kan komme i spil i forhold til at understøtte de unge i overgangen fra folkeskole til ungdomsuddannelse</li> <li>• Om der er et potentiale i at arbejde mere systematisk med overgang fra børns dagtilbud/skole til deres fritidsliv (så børn og unge også har lystbetonede aktiviteter og fællesskaber i deres fritid – og at de indgår i relationer med andre aldersgrupper og har venner uden for dagtilbud/skole)</li> </ul> <p>Handleplanen foldes mere ud efter Børnetopmødet.</p>
--	--

## Unge fysiske og mentale sundhed

Indsatsområde	Mål, handleplaner
<p><b>9. Indsatser afledt Region Hovedstadens (KKR) satsning på at øge og styrke unges mulighed for at leve et sundt liv på tværs af kommuner</b></p>	<p><b>Mål: Den fysiske og mentale sundhed hos unge mellem 15-25 år forbedres ved at øge og styrke de unges muligheder for at leve et sundt liv.</b></p> <p><b>Unge i Rudersdal kommune forbedrer deres fysiske og mentale sundhed målt specifikt ved:</b></p> <ul style="list-style-type: none"> <li>• <b>At færre unge ryger. Målet for 2019 er, at der samlet set vil være 3 procentpoint færre unge der ryger dagligt eller lejlighedsvist end i 2016.</b></li> <li>• <b>At færre unge oplever problemer med stress. Målet for 2019 er, at der vil være 2 procentpoint færre unge, der angiver at føle sig stressede dagligt end i 2016.</b></li> </ul> <p><b>Handleplan</b> Eksternt Rudersdal Kommune (Sundhed og Forebyggelse) indgår i en tværkommunal arbejdsgruppe i Region Hovedstaden med henblik på udarbejdelse af en fælles regional strategi for at fremme fysisk og mental sundhed på tværs af kommunerne.</p> <p>Internt</p>

Indsatsområde	Mål, handleplaner
	<p>Der etableres et samarbejdsforum på tværs af Rudersdal Kommune bestående af Sundhedsafdelingen, Kultur, Sundhedstjenesten, Beskæftigelse og Socialområdet. Dette samarbejdsforum har til formål at udvikle, koordinere og kvalificere tiltag målrettet unges fysiske og mentale sundhed.</p> <p>Virksomhederne i Kulturområdet udmønter indsatser gennem egen virksomhedsplan i henhold til følgende pejlemærker:</p> <ul style="list-style-type: none"> <li>• Tiltag og aktiviteter understøtter generelt et sjovt og sundt ungeliv – og hvor det er muligt de særlige fokusområder, der handler om at nedsætte unges rygning og stress</li> <li>• Involvering og inddragelse af borgerne (unge, forældre osv.)</li> </ul> <p><b>Evaluering og dokumentation</b> Der måles via udskolings- og ungeprofilundersøgelsen 2018.</p>

## Borgerdialogpolitikken

Indsatsområde	Mål, handleplaner
<p><b>10. Udmøntning af borgerdialogpolitikken</b></p>	<p><b>Mål: Kulturområdet udmønter borgerdialogpolitikken gennem tiltag, der inddrager og sikrer en god og kontinuerlig dialog med borgerne. Derudover bruges borgerdialogpolitikken som afsæt til forbedring af service og arbejdsmetoder i forhold til involvering og samskabelse med borgerne.</b></p> <p><b>Handleplan</b> Kulturområdets virksomheder har fokus på imødekommenthed, synlighed, professionalisme og fleksibilitet i udmøntningen af borgerdialogpolitikken.</p> <p>I 2018 udvikles og forbedres dialogen med borgerne med afsæt i borgerdialogpolitikken 6 værdisæt:</p> <ul style="list-style-type: none"> <li>• Vi tror på dialog og fællesskab</li> <li>• Venlig, imødekommende</li> <li>• Vi giver hurtige svar</li> </ul>

	<ul style="list-style-type: none"> <li>• Helhedsorienteret og høj faglighed</li> <li>• Åben og troværdig</li> <li>• Gensidig dialog</li> </ul> <p>De 6 værdisæt omsættes i Kulturområdet til 3 indsætter, som områdets virksomheder implementerer gennem tiltag i egen virksomhedsplan:</p> <ol style="list-style-type: none"> <li>1. Kulturområdets tilgængelighed. I aktuelle og konkrete forhold vil der blive foretaget analyser af de tilgængelige muligheder borgeren har for at komme i dialog med Kulturområdet Virkemidler: Borgerrejser</li> <li>2. Medarbejderkampagnen – ”mødet med borgeren”. Der skabes et grundlag for en ensartet kvalitet af dialogen i de forskellige møder mellem borgeren og Kulturområdet. Herunder er også mødet med den sure borger. Hvornår/hvordan siger vi fra? (det fysiske møde, det skriftlige møde, det digitale møde osv.) Virkemidler: Medarbejder-workshops, medarbejderrejser</li> <li>3. Den opfølgende indsats. Det vurderes under processen, hvor der er behov for løbende/gentagende vurdering af kvaliteten af indsatsen. Virkemidler: Måling og monitorering af borgeroplevelsen i relevante ”borgermøder” (fx vurdering af telefonsamtaler, digital rating af mailindhold, feedback-stand, supervision etc.)</li> </ol> <p>På tværs af Kulturområdets virksomheder vil der endvidere gennem kompetenceudvikling af medarbejderne blive arbejdet med at forstærke det kulturskabende og dialogorienterede ”service mind-set”.</p>
--	---

**Fortsat udvikling af det Kulturområdets organisations- og styringskoncept**

Indsatsområde	Mål, handleplaner
11. Indsætter til videre udvikling af Kulturområdets organisations- og styringskoncept	<b>Mål: Kulturområdets organisations- og styringskoncept videreudvikles med afsæt i den evaluering, der blev gennemført i 2016/17.</b>

	<p><b>Handleplan</b></p> <p>I 2018 vil der bl.a. blive arbejdet med følgende indsatsområder:</p> <ul style="list-style-type: none"> <li>• Videre udvikling af netværkene</li> <li>• God ledelse</li> <li>• Det gode MED-udvalg</li> <li>• Udvikling af det gode MED-samarbejde</li> </ul>
--	---

---

## Budget 2018 for Kulturområdet

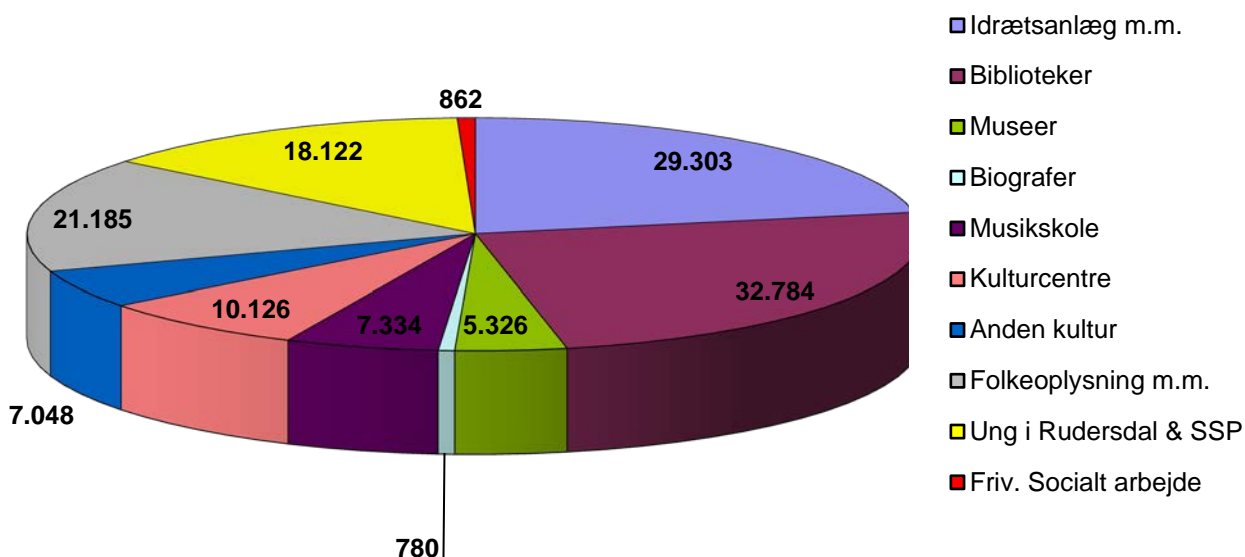
---

Kulturområdet har et samlet nettobudget i 2018 på 132.870.000 kr. Det fordeler sig på følgende hovedemner.

### BUDGET 2018 - KULTUROMRÅDET

Nettobudget i alt = 132.870.000 kr.

Alle beløb nedenfor er i 1.000 kr.



Anden kultur indeholder udstillingsbygninger og –virksomhed, kunstindkøb og vedligeholdelse af kunst, tilskud til kulturelle foreninger, formidlings- og informationsvirksomhed m.m.

Folkeoplysning dækker over Start- og udviklingspuljen, tilskud til folkeoplysende undervisning, tilskud til folkeoplysende aktiviteter for børn og unge, folkeoplysende lokaletilskud, særordninger med foreninger samt øvrige aktiviteter uden for folkeoplysningsloven.

Ung i Rudersdal dækker over ungdomsskoleundervisning, klubvirksomhed, ferieaktiviteter, SSP m.v.

Bevillinger til tjenestemandspensioner, udvendig vedligeholdelse af bygninger, pasning af udendørs arealer samt vintertjeneste på hele Kulturområdet er ikke indregnet i ovenstående. Disse bevillinger disponeres af henholdsvis Personale, Rudersdal Ejendomme samt Natur, Park & Miljø.

## Nøgletal vedr. budget for 2015 til 2018

Nøgletal	2015	2016	2017	2018
Antal indbyggere, 1. kvartal i året	55.441	55.739	56.133	55.989
Nettodriftsbudget pr. indbygger (kr.) 1)	2.464	2.495	2.399	2.373
- for biblioteker	600	594	588	586
- for museer 2)	93	109	92	95
- for de 2 biografer 3)	15	13	11	14
- for musikskolen	131	130	128	131
- for Ung i Rudersdal	338	331	320	323
- for idrætsanlæg	564	543	536	520
- for de 2 kulturcentre 4)	178	175	183	181
- Foreninger og frivillige				
- folkeoplysning	301	299	286	291
- kulturelle tilskud	19	17	14	14
- frivilligt socialt arbejde (§ 18) 5)	6	8	8	8
1) Nettodriftsudgifter pr. indbygger er uden udgifter til udvendig vedligeholdelse, grøn pleje, vintertjeneste m.m., idet disse ikke indgår i den enkelte virksomheds daglige drift.				
2) Det store udsving i 2016 skyldes Kommunalbestyrelsens bevilling på 500.000 ekstra til permanent udstilling på Mothsgården, og 500.000 kr. til Vedbækfundene tilbage til Vedbæk.				
3) Stigningen fra 2017 til 2018 skyldes genopretning af budget til energiudgifter, samt stigning i ejendomsskat i Birkerød Bio.				
4) Stigningen fra 2014 til 2015 skyldes genopretning af budget til energiudgifter.				
5) Folkeoplysningsudvalget har overført midler fra folkeoplysningsområdet til Frivilligt Socialt Arbejde fra og med 2016.				



Tilpasninger af budgettet for 2016-20 og 2017-21 for det samlede Kulturområde slår nu for alvor igennem fra og med 2017, det ses særligt på bibliotekerne og på idrætsanlæggene.

På biograferne modvirkes det dog af en genopretning af budgettet til energi i ejendommene, samt at der fra og med 2018 er sket en budgetmæssig indarbejdning af budget til ejendoms-  
skat for Birkerød Bio, idet denne er bortforpagtet i fuldt omfang.

## Nøgletal vedr. regnskab for 2014 til 2017

Nøgletal	2014	2015	2016	2017
Antal indbyggere, 3. kvartal i året	55.228	55.420	56.133	55.915
Nettodriftsudgifter pr. indbygger (kr.) 1)	2.543	2.654	2.658	2.393
- for biblioteker	594	603	586	587
- for museer	97	96	101	87
- for de 2 biografer	13	15	13	13
- for musikskolen	126	122	127	128
- for Ung i Rudersdal	356	362	358	339
- for idrætsanlæg	528	542	533	567
- for de 2 kulturcentre 2)	182	197	197	176
- Foreninger og frivillige				
- folkeoplysning	290	287	291	285
- kulturelle tilskud	17	19	13	16
- frivilligt socialt arbejde (§ 18) 3)	6	6	8	8
1) Nettodriftsudgifter pr. indbygger er inkl. udgifter til udvendig vedligeholdelse, grøn pleje, vintertjeneste m.m. I de øvrige tal i denne rubrik er disse udgifter ikke medregnet, idet de ikke indgår i de enkelte virksomheders daglige drift.				
2) En del af stigningen i 2015 skyldes den nye hovedbygning på Kulturcenter Mariehøj samt oparbejdede underskud.				
3) Folkeoplysningsudvalget har overført midler fra folkeoplysningsområdet til Frivilligt Socialt Arbejde fra og med 2016.				
Nettodriftsudgifter (kr.) pr.				
- besøgende på biblioteker	79	84	83	84
- besøgende på museer	402	371	415	400
- pr. solgt biografbillet (Reprise Teatret)	12	12	12	9
- pr. solgt billet på Mantziusgården 1)	-	673	846	446
- pr. tilmeldt i musikskolen	3.179	3.283	3.649	3.772
1) Der er ultimo 2014 taget et andet billetsystem i brug. Derfor kan der ikke umiddelbart sammenlignes til tidligere år.				

Nøgletal	2014	2015	2016	2017
Antal besøgende				
- på bibliotekerne	419.002	398.682	394.804	387.658
- på museet 1)	2.347	3.602	3.779	3.587
- på Vedbækfundene	7.405	8.897	8.361	7.590
- på Lokalhistorisk Arkiv 3)	2.926	2.004	1.533	996
- i Birkerød Svømmehal (offentlig tid) 2) 4) 6)	33.521	32.252	41.860	28.751
- i Rundforbi Svømmehal (offentlig tid) 5)	62.857	47.422	55.276	52.229
- i Reprise Teatret	-	-	-	39.694
1) Det lave besøgstal i 2014 og til dels i 2015 skyldes restaurering af Mothsgårdens hovedbygning.				
2) Delvist lukket fra 04.08.2014 og året ud for offentlig brug p.g.a. renovering af omklædningsrum.				
3) Alle arkivets udstillinger i 2016 har været på eksterne lokalteter (biblioteker, idrætsanlæg og kulturcentre). Der er ikke ført besøgsstatistik herfor.				
4) Lukket i perioden 01-01 til 12-04-2015 p.g.a. renovering af omklædningsrum.				
5) Lukket i perioden 26-06 til 01-10-2015 p.g.a. renovering af det store svømmebassin.				
6) Lukket i perioden 26-06 til 05-09-2017 p.g.a. renovering af				

Nøgletal	2014	2015	2016	2017
<b>Bibliotekerne:</b>				
- antal hits på hjemmesiden	203.844	262.943	256.524	270.796
- antal viderestillinger til underliggende sider 1)	494.957	1.653.498	1.532.449	1.572.439
- antal biblioteksudlån med fornyelser	884.713	763.121	703.408	708.144
- antal biblioteksudlån uden fornyelser	496.064	465.675	431.313	421.375
- antal e-lån 2) (eReolen, netlydbøger, Filmstriben m.fl.)	64.291	48.830	50.394	50.835
- antal udlån pr. indbygger incl. fornyelser	68.054,8	50.874,7	54.108,3	54.472,6
- antal materialer for børn pr. indbygger	7,0	6,0	5,5	5,9
- antal materialer for voksne pr. indbygger 3)	-	-	-	2,7
- antal e-lån pr. indbygger	-	-	0,9	0,9
- antal lån fra skolernes bibliotekssamling pr. indbygger	4,2	4,2	3,9	2,9
<b>Bibliotekernes aktiviteter:</b>				
- antal børn i Sommerbogen	-	-	-	260
- antal læsegrupper	-	-	-	12
- antal deltagere i læsegrupper	-	-	-	109
- antal sessioner med guidet fælleslæsning	-	-	-	45
- antal deltagere i guidet fælleslæsning	-	-	-	149
- antal dage med info-søgning på gymnasier	-	-	-	6
- antal deltagere i info-søgning på gymnasierne	-	-	-	80
- antal IT-vejledninger	-	-	-	217
- antal deltagere i IT-vejledninger	-	-	-	767
- antal undervisninger af brugere	-	-	-	73
- antal deltagere i brugerundervisning	-	-	-	147
1) Fra 2015 er nyt statistikmodul via DDB taget i brug. Fra og med 2015 medtages søgninger i bibliotekets database.				
2) Musikstreaming er bortfaldet i løbet af 2015. Der tages forbehold for statistik på e-lån i 2016, da der hen over året har været tekniske udfordringer.				
3) Tidligere opgjorte tal har vist sig at være fejlbehæftet. Der findes ingen sikre tal herfor fra før 2017.				
<b>Reprise Teatret: 2)</b>				
- antal besøg på hjemmeside 1)	73.208	80.695	71.547	66.605
- antal sidehenvisninger på hjemmeside 1)	136.023	146.641	119.191	116.739
- antal brugere af Facebook	4.959	7.810	9.462	10.037
- antal følgere på Instagram	-	-	-	215
- antal fremvisninger	1.192	1.283	1.305	1.247
- antal udbudte billetter	188.336	202.714	206.190	197.026
- antal solgte billetter	35.817	36.878	33.733	33.832
- antal solgte billetter i % af de udbudte billetter	19,0	18,2	16,4	17,2
1) Primo 2013 er der skiftet til nyt hjemmesidekoncept.				
2) Biografen har været lukket i perioden 29.05 til 14.06.2017 som følge af ombygning af foyeren.				

<b>Nøgletal</b>	<b>2014</b>	<b>2015</b>	<b>2016</b>	<b>2017</b>
<b>Kulturcenter Mantziusgården:</b> 1)				
- antal besøg på hjemmeside	24.089	25.760	26.177	36.798
- antal sidehenvisninger på hjemmeside	78.345	82.231	62.498	80.081
- antal likes på Facebook	-	1.603	2.797	3.747
- antal følgere på Instragram	-	-	-	525
- antal egne arrangementer	-	48	62	60
- antal gæste arrangører	-	19	95	81
- antal solgte billetter	-	7.650	6.534	10.201
- antal solgte billetter pr. arrangement (incl. teater)	-	-	105	170
1) Der er ultimo 2014 taget et andet billetsystem i brug. Derfor kan der ikke umiddelbart sammenlignes til tidligere år.				
<b>Museerne:</b>				
- antal besøg på hjemmeside	10.721	13.968	16.312	20.146
- antal sidehenvisninger på hjemmeside	47.173	57.886	58.361	67.784
- antalt udstillinger	12	13	8	7
<b>Byggesager og lokalplansforslag</b> 1)				
- antal nye byggesager	96	160	232	406
- antal tilkendegivelser	7	14	22	64
- antal lokalplansbehandlinger	10	18	19	41
1) Efter museumslovens § 8 skal museet behandle byggesager og lokalplanforslag for bevaringsværdige bygninger. Heri indgår tillige kommuneplan og kommuneplantillæg samt fredninger.				
<b>Musikskolen:</b>				
- antal besøg på hjemmeside	9.131	10.948	10.924	10.165
- antal sidehenvisninger på hjemmeside	40.595	47.576	42.230	37.134
- antal elever	1.993	2.052	1.940	1.905
- antal undervisningstimer pr. elev	-	-	8,5	8,7
- antal undervisere i % af antal elever	-	-	-	22
1) Fra og med 2016 opgøres arbejdstid i timer, ikke lektioner.				

<b>Nøgletal</b>	<b>2014</b>	<b>2015</b>	<b>2016</b>	<b>2017</b>
<b>Ung i Rudersdal:</b>				
- antal besøg på hjemmeside 1)	24.121	22.592	26.083	17.907
- antal sidehenvisninger på hjemmeside 1)	141.219	107.029	122.065	56.786
- antalt brugere af sociale medier (facebook m.fl.)	1.286	1.723	1.876	1.721
- antal holdelever i ungdomsskolen	1.092	1.295	1.059	1.439
- antal brugere i ungdomsklub 2)	1.640	535	714	887
- antal deltagere i større arr. og understøt. akt.	-	2.470	2.186	2.269
- antal deltagere i ferieaktiviteter via UIR	474	539	499	568
1) Nedgangen i antal besøg på hjemmesiden og sidehenvisninger skyldes overgang til nyt hjemmesidekoncept.				
2) Nu angives alene antallet af brugere af klubtilbud. Antallet af festdeltagere opgøres særskilt.				
<b>Ildrætsanlæg - antal besøg på hjemmeside:</b>				
- antal besøg på hjemmeside	66.238	52.026	56.382	53.463
- antal sidehenvisninger på hjemmeside	301.883	292.236	400.504	532.363
<b>Antal godkendte foreninger</b>	<b>362</b>	<b>337</b>	<b>334</b>	<b>343</b>
- heraf med kommunalt tilskud	191	191	201	172
<b>Antal frivillige folkeoplysende foreninger 1)</b>	<b>95</b>	<b>93</b>	<b>92</b>	<b>85</b>
- antal medlemmer i alt	25.780	27.114	26.752	25.403
- heraf antal medlemmer under 18 år	13.432	14.549	14.065	13.068
- heraf antal medlemmer mellem 18 og 24 år	1.129	1.254	1.101	1.212
- heraf antal medlemmer mellem 25 og 59 år	6.990	6.513	6.696	6.490
- heraf antal medlemmer 60+	4.159	4.798	4.890	4.594
- heraf antal handicappede medlemmer	70	44	46	39
1) Fra 2015 benyttes Centralt Foreningsregister, hvor der er en lidt anden metode for opgørelse.				

### Foreningsområdet i øvrigt

Denne tabel viser udviklingen i de godkendte foreninger, der har modtaget tilskud fra de forskellige tilskudsordninger og –puljer.

<b>Tilskudstype / Antal foreninger</b>	<b>2012</b>	<b>2013</b>	<b>2014</b>	<b>2015</b>	<b>2016</b>	<b>2017</b>
Folkeoplysende undervisning	18	17	16	16	18	18
Folkeoplysende aktiviteter for børn og unge	100	97	95	93	92	85
Kulturelle tilskud	26	28	22	20	22	23
Frivilligt socialt arbejde	35	37	41	42	40	46
<b>Antal foreninger med tilskud</b>	<b>179</b>	<b>179</b>	<b>174</b>	<b>171</b>	<b>172</b>	<b>172</b>

Denne tabel viser alle de foreninger i Rudersdal Kommune, hvis vedtægter er godkendt ud fra kravene i Folkeoplysningsloven, som stiller visse minimumskrav til foreningens demokrati, valgeregler, økonomi, aktiviteter m.m.

Foreninger opdelt efter "type"	2012	2013	2014	2015	2016	2017
Paraplyorganisationer	4	4	4	4	4	4
Undervisning	21	21	22	21	18	14
Idræt	140	143	148	141	141	143
Spejdere og uniformerede korps	19	19	19	18	17	17
Kultur	40	41	40	44	43	44
Politik	18	16	17	14	15	18
Frivilligt socialt arbejde <sup>1)</sup>	35	37	42	25	27	26
Øvrige foreninger <sup>2)</sup>	88	79	70	70	69	77
<b>Antal foreninger i alt</b>	<b>365</b>	<b>360</b>	<b>362</b>	<b>337</b>	<b>334</b>	<b>343</b>

\*) Grundejer-, ejer- og lejerforeninger, brancheforeninger m.fl. er ikke indregnet i denne tabel.

---

## Nøgletal vedr. personale og sygefravær

---

### Personaleprofil i Kulturområdet

Tabellen viser samtlige ansatte omregnet til antal årsværk i perioden 2017 til 2010 opgjort som et gennemsnit for det enkelte år.

ÅR	ANTAL ÅRSVÆRK
2017	188,3
2016	195,1
2015	203,0
2014	201,5
2013	202,2
2012	205,6
2011	204,9
2010	221,7
<b>Gennemsnit i perioden</b>	<b>202,8</b>

Fra 2010 til 2011 er der sket et relativt stort fald i antallet af årsværk på Kulturområdet. Tilsvarende er der sket et markant fald fra 2015 til 2016.

I begge tilfælde skyldes det hovedsageligt budgetreduktioner og ikke mindst effektiviseringer på alle områder og inden for alle virksomheder, især har ændrede strukturer inden for bibliotekerne, Idrætsområdet og Ung i Rudersdal en væsentlig andel heri.

I den følgende tabel vises samtlige ansatte omregnet til antal årsværk fordelt på de enkelte virksomheder i Kulturområdet.

Tabellen er opgjort som et gennemsnit for det enkelte år i perioden 2013 til 2017.

<b>VIRKSOMHED</b>	<b>2013</b>	<b>2014</b>	<b>2015</b>	<b>2016</b>	<b>2017</b>
Rudersdal Bibliotekerne	49,6	49,3	49,5	48,4	45,4
Ildrætsanlæg <sup>1)</sup>	53,2	53,6	51,7	50,4	49,7
Rudersdal Museer	10,1	10,6	11,0	10,7	10,1
Biografer	3,1	3,3	3,7	3,6	3,4
Rudersdal Musikskole	29,6	28,8	28,5	27,5	26,5
Ung i Rudersdal	34,9	34,0	33,3	30,3	28,7
Kulturcentre	9,3	10,5	10,6	9,3	9,5
Kultursekretariatet	12,4	11,4	14,7	14,9	15,0
<b>I alt</b>	<b>202,2</b>	<b>201,5</b>	<b>203,0</b>	<b>195,1</b>	<b>188,3</b>

1) På idrætsanlæggene er ansat 3 årsværk, der organisatorisk og i opgaveportefølje refererer direkte til kulturchefen.

Generelt set er der i perioden 2013-17 sket en samlet effektivisering i Kulturområdet med 13,9 årsværk. Den markant nedadgående tendens fra 2015 til 2016 er udtryk for, at de senere års budgettilpasninger for alvor er slået igennem i løbet af 2016.

Den lidt opadgående tendens fra 2014 til 2015 i Kultursekretariatet skyldes primært to forhold:

- Ansættelse af medarbejdere i midlertidige, tidsbegrænsede stillinger til særlige opgaver, der er dækkende ind over flere af virksomhedernes fagområder, f.eks. en to årig stilling som udviklingskonsulent på Idrætsområdet, der udløber i 2017.
- Herudover er der sket flytning af medarbejdere fra virksomheder ind i Kultursekretariatet hvis opgaveportefølje er tværgående i området.

Tabellen viser aldersfordelingen for månedslønnede medarbejdere i Kulturområdet pr. 31. december 2017.

<b>ALDER</b>	<b>MEDARBEJDERE</b>	
	<b>I ALT</b>	<b>I %</b>
Under 20	1	0,5
20-29	28	13,0
30-39	38	17,6
40-49	53	24,5
50-59	56	25,9
60-69	39	18,1
70+	1	0,5
<b>I alt</b>	<b>216</b>	<b>100,0</b>

I Kulturområdet er der meget stor forskel på antal årsværk og antal medarbejdere, idet flere af områdets virksomheder har mange deltidsansatte og timelønnede medarbejdere. Der har dog været en markant nedadgående tendens inden gruppen af timelønnede medarbejdere i det seneste år.

### Sygefraværsprofil for Kulturområdet

Tabellen viser sygefraværet i perioden 2011 til 2016 fordelt på de enkelte virksomheder på Kulturområdet.

OMRÅDE / VIRKSOMHED	SYGEFRAVÆR I %					
	2012	2013	2014	2015	2016	2017
Idrætsområdet	2,90%	3,83%	9,21%	6,13%	4,13%	5,89%
Bibliotekerne	2,71%	4,50%	3,36%	3,40%	2,85%	5,59%
Museerne	6,62%	2,30%	9,06%	9,39%	7,01%	4,56%
Musikskolen	3,39%	2,60%	4,33%	3,07%	1,94%	1,52%
Reprise Teatret	0,00%	0,00%	0,00%	0,00%	0,17%	0,00%
Kulturcentre	6,08%	6,71%	3,88%	8,67%	2,91%	11,13%
Ung i Rudersdal	3,36%	4,93%	3,13%	8,98%	2,94%	4,79%
Kultursekretariatet	2,42%	5,29%	9,50%	10,38%	6,40%	1,84%
<b>Gennemsnit i Kultur</b>	<b>3,44%</b>	<b>3,77%</b>	<b>5,31%</b>	<b>6,25%</b>	<b>3,54%</b>	<b>4,42%</b>

Idrætsområdet har en nedgang i sygefraværet fra 2014 til 2016. Det skyldes hovedsageligt langtidssygemeldte, heraf er nogle vendt tilbage, andre er blevet afskediget eller er gået på pension.

Den stigende tendens mellem 2016 og 2017 på såvel Idrætsområdet som på bibliotekerne skyldes omfattende organisatoriske og strukturelle ændringer i organisation med deraf forhøjet sygefravær.

På museerne og i Ung i Rudersdal skyldes den høje sygefraværsprocent i 2015 og 2016 langtidssygdom. Kulturcentre har haft en langtidssygemeldt i hele 2015 og igen en langtidssygemelding i 2017. Der er i begge tilfælde sket afskedigelse.

I Kultursekretariatet har der været medarbejdere med meget langvarig sygdomsperiode. To er vendt tilbage ultimo 2015 på nedsat tid, den ene i virksomhedspraktik med henblik på tilbagevenden til arbejdet, hvilket er lykkedes. På den baggrund viser 2016 en nedadgående tendens, der dog er modvirket at en medarbejders sygefravær under hele første del af graviditeten frem til barsel. 2017 er ligesom 2012 udtryk for en normalt år for så vidt angår sygefravær.



Følgende tabel viser antallet af medarbejdere, der er ansat ultimo kalenderåret i perioden 2013-17, og som har haft et sygefravær på mere end 10 % i året.

<b>OMRÅDE / VIRKSOMHED</b>	<b>2013</b>	<b>2014</b>	<b>2015</b>	<b>2016</b>	<b>2017</b>
Idrætsområdet	3	10	5	8	1
Bibliotekerne	7	2	9	6	5
Museerne	1	1	2	2	0
Musikskolen	2	4	5	2	1
Reprise Teatret	0	0	0	0	0
Kulturcentre	1	0	1	0	0
Ung i Rudersdal	6	3	10	5	1
Kultursekretariatet	2	3	5	5	1
<b>I alt i Kultur</b>	<b>22</b>	<b>23</b>	<b>37</b>	<b>28</b>	<b>9</b>
<b>Gennemsnit i Kultur</b>	<b>3</b>	<b>3</b>	<b>5</b>	<b>4</b>	<b>1</b>

I og med opgørelsen sker ultimo kalenderåret, viser tabellen kun de medarbejdere der er ansat på opgørelsestidspunktet. Der kan være sket afskedigelse eller fratrædelse af medarbejdere i løbet af året, og så indgår disse ikke i tabellen.

---

## **Evaluering af indsatsen i 2017**

---

### **Indledning ved kulturchef Birgit Hoé Knudsen**

2017 i Kulturområdet har på mange måder stået i "omdannelses- og nyindretningens tegn". Det var året, hvor mange forberedelser og planer endelig kunne eksekveres og mange nye strukturer og omdannede tilbud er sat i spil til glæde og gavn for borgerne.

#### Bedre tilgængelighed – omdannelse og nye indretninger

Med overskriften "tilgængelighed" er der sket indretning og ibrugtagelse af det sidste bibliotek i rækken af åbne, selvbetjente biblioteker. I 2017 åbnede hovedbiblioteket i Birkerød også som Åbent Bibliotek.

2017 var også det første år for Frivilligcenter Rudersdal med bosted og adresse på Kulturcenter Mariehøj. Det tilkendes fra frivilligcentrets bestyrelse, og ikke mindst de mange daglige brugere, at det har været den rigtige beslutning at flytte centret til Mariehøj. Det er en stor succes og det er tydeligt, at der er sket en kvalitetsforbedring alene i de fysiske rammer, hvilket er det bedste grundlag for en langt bedre understøttelse af frivilligheden. Det giver ydermere den bedste grund for bevarelse af det fungerende og meningsgivende, og ikke mindst for udviklingen for fremtiden.

Rudersdal Museer er i en brydningstid, idet bl.a. 2017 var året, hvor den endelige finansiering til den nye permanente udstilling for nyere tid på Mothsgården faldt på plads, og selve projekteringen af udstillingen er igangsat. Endvidere har det store udviklingsprojekt "Vedbækfundene tilbage til Vedbæk" taget fart. Tiltaget har fået det bedste afsæt med beskrivelse af projektidé, skitseringer, køb af byggegrund og ikke mindst igangsætning af fondssøgning med et flot og beskrivende ansøgningsgrundlag.

I slutningen af 2017 kunne museet endvidere åbne de nye døre til det lokalhistoriske arkiv ved flytningen var første sal i hovedbygningen ved Nærum Bibliotek til nordfløjen i jordniveau.

Der er dermed skabt en langt større synlighed og tilgængelighed til arkivet.

Kulturområdet har satset meget på initiativer med at forbedre tilgængelighed og skabe nye muligheder. Der er særligt arbejdet med begge temaer i og ved vores to kulturhuse 2M.

I Kulturcenter Mantzius er der i forlængelse af den vedtagne anvendelsesstrategi og i tilknytning til indretningen af ungemiljøet – Birkerød Ungecenter – etableret det nye Performancehus øverst i 1905-fløjen. Det er skabt base for børne og ungdomsteatret Limenas og musik og performance-miljø for musikskolens elever, for kommunens mange bands og andre selvorganiserede grupper – bl.a. Lydfest, som står i spidsen for den store musikfestival for unge.

I kulturcentrets foyer er der ved bevilgede fondsmidler indrettet nye og forberede lydforhold og en ekstra scene – en intimscene samt etableret en langt bedre indretning med flytning af barmiljø m.v. Det er også med stor glæde, at der konstateres en omsætningsfremgang på over 40% således, at der er grundlag for afvikling af en igennem mange år ophobet gæld kan ske samtidig med, at der er grundlag for en videre udvikling af musikpillestedet.

Ved Kulturcenter Mariehøj er der arbejdet meget med at sætte udendørsrummene mere i spil. "Mariehøj-Out-door" har set dagen lys og har ikke mindst haft stor succes –særligt med pentanquebanerne og minigolfbanen, som benyttes af mange borgere, såvel individuelt som i grupper.

Kommunens lille biograf Reprise Teateret, som i 2019 fylder 100 år, én af Danmarks ældste biografteaterer, har via tidligere års merindtjening skabt økonomisk mulighed for at revitalisere foyeren. Alt er skabt i samme tidsånd, som det oprindeligt er etableret og med særlige designede og konstruerede løsninger. En stor succes, som de mange biografbesøgende borgere roser til skyerne og glæder sig ved at gøre ophold i.

#### Effektivisere m<sup>2</sup> og skabe bedre kapacitetsudnyttelse

Kulturområdet har arbejdet intenst med ejendomsanalyseindsatsen og ikke mindst med at effektivisere m<sup>2</sup> samt bedre udnyttelse af de eksisterende faciliteter.

F.eks. er projektet med at flytte Holte Ungecenter fra eksisterende tre bygninger til Rudegaard Idrætsanlæg blevet en realitet med beslutningen ultimo 2017. Projektering, omdannelse og flytning vil ske i første halvår af 2018.

Kulturområdet har endvidere satset særligt på udmøntningen af idrætsanalyserne om kapacitetsudnyttelse, der er implementeret nye fordelingsregler, nyt bookingsystem og nye tilsynskoncepter. Det har desværre vist sig at være særdeles udfordrende at få implementeret og nyttegjort KMDs

nye bookingsystem. Det har voldt såvel forvaltning som de mange foreninger store problemer, og har bestemt ikke gjort dagligdagen nemmere, hvilket netop var hensigten. Derfor har Kulturområdet været i skarpe forhandlinger med KMD, der har godtgjort et større beløb, som er anvendt til køb af ekstra ressourcer, således vi har undgået helt at miste det gode samarbejde og tillidsforhold til foreningslivet. Der arbejdes fortsat på at få systemet til at fungere optimalt, og derfor har det også været nødvendigt at bede om forlængelse af evalueringssperioden.

Ved de nye tilsynskoncepter og –målinger kan det heldigvis konstateres, at der er skabt mere be-  
vågenhed og disciplin blandt bruger af lokaler og faciliteter med en konstateret bedre udnyttelse til  
følge. Der er dog fortsat et stort udviklingspotentiale i forhold til en bedre kapacitetsudnyttelse.

#### Et "nyt" Kulturlederforum og udvikling af kulturinstitutionerne

2017 var også året, hvor områdets kulturinstitutioner stort set – enten konsoliderede sig med for-  
holdsvis nye ledere eller ansatte helt nye ledere. Det vil sige, at områdets lederkreds har gen-  
nemgået en fornyelse i en grad, der ikke er set før.

Kulturlederforum er en fremadskuende og driftssikker kreds af ledere, der på dygtig vis sætter sig  
selv i spil i egen organisation, såvel med blik for bevarelse af det gode og velfungerende og ikke  
mindst med udviklingsperspektivet for øje. Dette sker med de nødvendige organisatoriske og  
strukturelle ændringer og tilpasninger.

Det har betydet en vis turbulens i de forskellige kulturinstitutioner og på arbejdspladserne. I for-  
længelse heraf er der også sket store personaleudskiftninger. Det er en hård tid for såvel ledere  
som medarbejdere, og det kræver mod og vedholdenhed. Det er med stor tilfredshed, at det som  
forventet viser sig, at det er indsatsen værd. Det er tydeligt, at der stille og roligt sker en positiv  
konsolidering.

#### Bedre tilgængelighed Kultur.www

Til slut skal nævnes, at Kulturområdet har allokeret en særlig indsats til etablering af de mange  
nye kultursites på den nye hjemmeside. Der er således skabt en ny tilgængelighed, en langt bedre  
tilgang til formidling og oplysning om kulturinstitutionernes tilbud.

Endvidere er Kulturkalenderen OplevRudersdal blevet revitaliseret med nye muligheder og bedre  
rækkevidde. Det mærkes og måles tydeligt, at denne forbedring har skabt nye muligheder for bor-  
gere, kulturaktører og foreningers muligheder for annoncering af tilbud, samt borgernes mulighe-  
der for afdækning af de mange kulturtilbud – både inden for og uden for Rudersdal Kommune.

## Kultur- og Fritidsudvalgets langsigtede mål

(Fra 2015 som fortsættes i 2018)

Indsatsområde	Mål, handleplaner
<b>1. Udmøntning af frivillighedspolitikken</b>	<p><b>Mål: Kulturområdet udmønter frivillighedspolitikken gennem tiltag, der giver borgerne i Rudersdal mulighed for at realisere ønsker og behov for at sætte deres kompetencer i spil som frivillige.</b></p> <p><b>Handleplan</b></p> <p>Indsatserne tager afsæt i de 4 frivillighedspolitiske værdier samt "Fem veje til det gode liv":</p> <ol style="list-style-type: none"><li>5. Det skal være enkelt at være frivillig</li><li>6. Det aktive medborgerskab og frivillige initiativ understøttes</li><li>7. Frivillige indsatser involverer og giver indflydelse.</li><li>8. Frivillighed anerkendes som et væsentligt fundament i Rudersdal Kommune.</li></ol> <p>"Fem veje til et godt liv": herunder Styrk dit netværk, Lær noget nyt, Lev dit liv aktivt, Vær til stede i nuet, Giv af dig selv</p> <p>Virksomhederne i Kulturområdet udmønter gennem 2-4 indsatser i egen virksomhedsplan i henhold til følgende pejlemærker:</p> <ul style="list-style-type: none"><li>• I Rudersdal Kommunes kommende borgertilfreds-hedsundersøgelse indføres specifikke spørgsmål om det at være frivillig</li><li>• Involvering og inddragelse af frivillige v/fokusgruppeinterview, dialogmøder, workshops, spørgeskemaundersøgelse m.m.</li><li>• Kompetenceudvikling af medarbejdere og frivillige der arbejder i fællesskabet</li><li>• Mulighedsrum for borgernes udfoldelse af egne idéer og initiativer</li></ul> <p><b>Resultater</b></p> <ol style="list-style-type: none"><li>4. Fysisk og mentalt velvære samt sundhedsfremme</li><li>5. Frivillige er tilfredse med deres muligheder og vilkår i Rudersdal</li><li>6. Synlighed og tilgængelighed til informationer og hjælpemidler/værktøjskasser</li></ol> <p><b>Evaluering og dokumentation</b></p> <ul style="list-style-type: none"><li>• Registrering af tiltag, arrangementer, frivillige m.v.</li></ul>

- RK-borgertilfredshedsundersøgelse
- Sundhedsprofilen
- Kvalitativ effekt (dialog, interview.....)

### **Evaluering**

- ☺ Bibliotekerne har i 2017 tilbudt og understøttet såvel digitale som fysiske "steder" med henblik på at styrke netværk, videndeling og formidling på tværs. F.eks. understøttes det, at borgerne kan mødes om en fælles interesse for musik, litteratur, spil, film, kunst, sprog m.m. De er etableret guidet fælles læsning, mentortilbud for studerende, og der er åbnet mulighed for, at foreninger og andre lokale kræfter sætter sig i spil på bibliotekerne. Bibliotekernes digitale og fysiske ressourcer er helt centrale heri – biblioteket er dér hvor borgerne er.....
- ☺ Bibliotekerne har medvirket til at etablere aktiviteter drevet af frivillige: Lektiehjælp, coding pirates, læseklubber o.s.v.
- ☺ Musikskolen har i forbindelse med arrangementer og længerevarende projekter åbnet mulighed for, at forældre i højere grad kan inddrages, f.eks. i arbejdet med fokuslinjer og ungdomssymfoniorkestere.
- ☺ Kulturcenter Mantziusgården arbejder løbende med at optimere forholdene og forbedre samarbejdet med staben af frivillige medarbejdere på arrangementerne på MantziusLive.
- ☺ Reprise Teatret har opfyldt ønsker til repertoiret via hjemmesiden, og der er afviklet visninger af film for borgere, der ønsker at leje biografen til egne forestillinger.
- ☺ Reprise Teatret har oprettet en web-baseret kommunikationsgruppe af frivillige kulturbrugere med det fælles formål at udbrede kendskabet til Reprise Teatret.
- ☺ Rudersdal Museer har i 2017 haft fokus på at tilknytte flere frivillige til museernes virksomhed. Museerne har som resultat heraf især i slutningen af 2017 oplevet en stor interesse for frivillighed i tilknytning til museerne.
- ☺ Ung i Rudersdal har øget antallet af ungedrevne aktiviteter, f.eks. er årets ungemagasin udarbejdet i tæt samarbejde med unge, ligesom brugere har været involveret i udviklingen af flytningen af Holte Ungecenter til Rudegaard Idrætsanlæg.

<p><b>2. Øge tilgængelighed til kultur, fritids- og idrættstilbud</b></p>	<p><b>Mål: Borgere sikres øget tilgængelighed til faciliteter, aktiviteter og øvrige tilbud såvel det indholdsmæssige, det fysiske som det digitale. Tilgængelighed til rammer/fysiske faciliteter og indhold afstemmes i videst mulige omfang i forhold til borgernes ønsker og behov, til benyttelse, økonomi m.v.</b></p> <p><b>Handleplan</b>  Indsatserne tager afsæt i følgende:</p> <ol style="list-style-type: none"> <li>5. Nye brugergrupper og fleksibel anvendelse</li> <li>6. Børn, unge og folkeoplysning, herunder fokus på inklusion</li> <li>7. Udearealer</li> <li>8. Web, kommunikation og formidling</li> </ol> <p><b>Resultater</b></p> <ul style="list-style-type: none"> <li>• Tidssvarende faciliteter</li> <li>• Øget kapacitet, adgang og tilgængelighed</li> <li>• Flere og nye brugere, herunder børn og unge</li> <li>• Nye anvendelsesmuligheder</li> <li>• Forbedret web, kommunikation og formidling</li> <li>• Tilfredse borgere, foreninger, kulturaktører m.fl.</li> </ul> <p><b>Evaluering og dokumentation</b></p> <ul style="list-style-type: none"> <li>• Registrering af nye brugere og nye anvendelsesformer</li> <li>• Kvantitative mål for kapacitetsudnyttelse, åbningstid, benyttelsesgrader o.lign. som vil fremgå af budgetpublikationen samt respektive virksomhedsplaner</li> <li>• RK tilfredshedsundersøgelse Kvalitativ effekt (dialog, interview.....)</li> </ul> <p><b>Evaluering</b></p> <ul style="list-style-type: none"> <li>☺ Alle Kulturområdets virksomheder, på nær bibliotekerne, der er en del af et landsdækkende bibliotekssystem, er i 2017 overgået til kommunens nye hjemmesidekoncept (subsites), hvilket har medført en markant forbedring af kvaliteten og tilgængeligheden.</li> <li>☺ Bibliotekerne har i 1. kvartal 2017 etableret nyt åbent, selvbetjent bibliotek på hovedbiblioteket i Birkerød, og der er nu åbent kl. 7 – 22 på alle biblioteker i Rudersdal.</li> <li>☺ Bibliotekerne har påbegyndt en optimering af for-</li> </ul>
---	---

	<p>midling på storskærme. Arbejdet fortsætter i 2018.</p> <p>☺ Idrætsområdet har med stor succes gennemført en større organisationsforandring med fokus på udvikling af medarbejdernes kompetencer. Det har bl.a. resulteret i indførelse af Aqua morgengymnastik to dage om ugen i Rundforbi Svømmehal, hvor det er livredderne der underviser.</p> <p>☺ Musikskolen er kun mindre grad lykkedes med at udvide tilgængeligheden til musikudfoldelse på folkeskolerne.</p> <p>☺ Performancehuset i 1905-fløjen på Kulturcenter Mantziusgården er nu etableret så langt, at det er taget i brug af Teatergruppen Limenas og øvrige foreninger, samt til aktiviteter for såvel musikskolen som Ung i Rudersdal. I 2018 fortsætter etableringen med indretning af to musikøverum.</p> <p>☺ Musikskolen har som noget nyt afholdt sommerferieaktiviteter og jazz camp for piger. Endvidere har musikskolen i samarbejde med Ung i Rudersdal etableret workshops og musikcamps.</p> <p>☺ Ung i Rudersdal har udviklet og gennemført et særligt iværksætterforløb for ældre unge. Fokus på ældre unge fortsætter i 2018.</p> <p>☺ Ung i Rudersdal har åbnet mulighed for, at de enkelte ungecentre tilpasser åbningstider til specifikke målgrupper.</p> <p>☺ Digitalt låsesystem er indtænkt i det nye ungemiljø på Rudegaard Idrætsanlæg.</p>
--	---

### Kultur- og Fritidsudvalgets budget

Indsatsområde	Mål, handleplaner
<p><b>3. De kommende års budgetmæssige udfordringer fra 2017 og frem</b></p>	<p><b>Mål: Tilpasning af Kulturområdet med henblik på at håndtere de kommende års budgetmæssige udfordringer, så Kulturområdet trods pres på økonomien fortsat kan leve op til Kommunalbestyrelsens vision og værdigrundlag.</b></p> <p><b>Handleplan</b> I 2017 planlægges og gennemføres følgende initiativer afledt budgetvedtagelsen:</p> <ul style="list-style-type: none"> <li>• De enkelte virksomheder i Kulturområdet, planlæg-</li> </ul>

Indsatsområde	Mål, handleplaner
	<p>ger, iværksætter og implementerer tilpasninger / ændringer vedr. organisering, styring, normering og ressourceallokering, herunder ledelsesstruktur, med henblik på ændringer, der bidrager til at optimere og effektivisere drift og udvikling m.m.</p> <ul style="list-style-type: none"> <li>• Tilpasninger sker med inddragelse af såvel KulturMED som LokalMED / personalemøder med MED-status i de enkelte virksomheder.</li> </ul> <p><b>Evaluerings</b></p> <p>☺ Kulturområdet har gennemført og udmøntet de vedtagne tilpasninger af budgettet for 2017-20 med størst mulig inddragelse af KulturMED og LokalMED / personalemøder med MED-status.</p>
<p><b>4. Særlige indsatser afledt budgetvedtagelsen for 2017</b></p>	<p><b>Mål: Tilpasning af kontrakter og aftaler samt udvikling og tilpasning af fysiske rammer således, at de lever op til de budgetmæssige beslutninger i forhold til Kultur- og Fritidsudvalgets budgetområde.</b></p> <p><b>Handleplan:</b></p> <p>I forhold til Kultur- og Fritidsudvalgets driftsbudget for 2017 planlægges og gennemføres følgende initiativer:</p> <ul style="list-style-type: none"> <li>• Der arbejdes med implementering af Åbent bibliotek på Hovedbiblioteket i Birkerød i perioden 2017 og 2018</li> <li>• Der indgås ny lejeaftale med Havarthigaarden med henblik på tilpasning af brug af lokaler til den folkeoplysende virksomhed i dagtimerne til det budgetmæssige niveau, der er besluttet for 2017.</li> <li>• Der arbejdes med bidrag til beskrivelse af service-tjekket på kommunens organisation jfr. budgetaftalens sidepapir. Dette arbejde sker med størst muligt inddragelse af KulturMED og LokalMED / Personalemøder med MED-status.</li> </ul> <p>I forhold til Kultur- og Fritidsudvalgets projekter på investeringsoversigten i 2017 planlægges og gennemføres følgende initiativer:</p> <ul style="list-style-type: none"> <li>• Færdiggørelse af Birkerød Idrætscenter</li> <li>• Renovering af idrætshallen på Nærum Ungecenter</li> <li>• Udskiftning af kunstgræs en bane på Birkerød</li> </ul>



Indsatsområde	Mål, handleplaner
	<p>Idrætscenter samt en bane på Rundforbi Idrætsanlæg</p> <p><b>Evaluering</b></p> <p>☺ Åbent selvbetjent bibliotek i Birkerød blev indviet ultimo 1. kvartal 2017.</p> <p>☺ Det er indgået en ny, reduceret lejeaftale med Harthigaarden.</p> <p>☺ Kulturområdet har bidraget til processen med eftersyn på struktur og processer. Materialet er fremlagt for Kommunalbestyrelsen primo 2018.</p> <p>☺ Projektet med færdiggørelse af Birkerød Idrætscenter er fremlagt for KFU. Udførelsen sker i sommeren 2018.</p> <p>☹ Renovering af idrætshallen på Nærum Ungecenter er udsat indtil videre.</p> <p>☺ Udskiftning af kunstgræsbaner på Birkerød Idrætscenter og Rundforbi Idrætsanlæg er projekteret; men er forsinket som følge af myndighedsforhold. Udskiftningen forventes gennemført i sommeren 2018.</p>

### Frivillighed i Rudersdal Kommune

Indsatsområde	Mål, handleplaner
<p><b>5. Organisatorisk tilpasning og udvikling af frivilligområdet</b></p>	<p><b>Mål:</b> Som organisation skal Rudersdal Kommune kunne matche udviklingen, så det i langt højere grad bliver muligt at favne, spotte og spille sammen med de frivillige, der ikke er organiseret i de traditionelle strukturer som foreninger, organisationer m.fl.</p> <p><b>Handleplan</b></p> <p>Afledt af Kommunalbestyrelsens beslutning af 23.11.2016 sker effektivering af,</p> <ul style="list-style-type: none"> <li>• organisatoriske tilpasninger i forhold til den tværgående koordinering af arbejdet med frivillighed, og</li> <li>• den organisatoriske og fysiske placering af Frivilligcentret.</li> </ul> <p>Kulturområdet foranlediger en struktur der sikrer:</p>

Indsatsområde	Mål, handleplaner
	<ul style="list-style-type: none"> <li>• Koordinering af indsatser og tiltag, som er afledt af Frivillighedspolitikken.</li> <li>• Sekretariatsbistand i forhold til frivillighedstiltag og indsatser på tværs – internt i organisationen og eksternt i forhold til borgerne.</li> <li>• Videndeling/læring ind i organisationen og ud mod borgerne – herunder udbredelse af kendskabet til Frivillighedsguiden og den tilhørende værktøjskasse.</li> <li>• Koordinering af kurser/uddannelse i ledelse af frivillige.</li> <li>• Synliggørelse og kommunikation af indsatser og tiltag internt og eksternt – herunder løbende udvikling af og formidling på kommunens hjemmeside og på øvrige platforme.</li> <li>• Udvikling, koordinering og drift af Frivillighedsnetværket på tværs af kommunale fagområder, ”frie frivillige”, foreninger og organisationer samt eventuelt modtagere af frivillige indsatser.</li> <li>• Udarbejdelse af forslag til tværgående indsatsområder på baggrund af input fra Frivillighedsnetværket og indstilling/forslag fra styregruppen.</li> </ul> <p><b>Evaluering</b></p> <ul style="list-style-type: none"> <li>☺ Frivilligcentret er flyttet ind i nyistandsatte lokaler i Storm P. på Kulturcenter Mariehøj, og der er indgået en to årig samarbejdsaftale med frivilligcentret.</li> <li>☺ Der er udarbejdet nyt kommissorium for frivillighedsnetværket, og netværkets deltagerkreds er blevet udvidet med flere repræsentanter fra foreningslivet og medarbejdere fra flere forskellige fagområder i kommunen.</li> <li>☺ Udvikling og etablering af frivillighedshjemmesiden er i fuld gang og forløber planmæssigt.</li> <li>☹ Kompetenceforløb med uddannelse i ledelse af frivillige er endnu ikke igangsat.</li> </ul>

## Kultur i bycentre og lokalmiljøer

Indsatsområde	Mål, handleplaner
<p><b>6. Mere liv til bycentre og lokalmiljøer i kommunen</b></p>	<p><b>Mål: Tværgående indsatser med liv til bycentre og lokalmiljøer i kommunen.</b></p> <p><b>Handleplan</b></p> <p>Generelt understøtter og indgår Kulturområdets virksomheder i tværgående aktiviteter og tiltag med henblik på at udnytte synergien og det potentiale, der er i Nærum Kultur4kant med dens forskellige fagligheder, der sammen og i samspil med øvrige aktører i lokalområdet kan bidrage til at styrke det lokale kulturliv.</p> <p>I 2017 planlægges og gennemføres – i synergi med Bycenterudvalgets indsatser for udvikling af bycentre og lokalmiljøer i kommunen – følgende initiativer:</p> <ul style="list-style-type: none"> <li>• Birkerød: Implementering af byrumsprojektet Legeplads for alle aldre.</li> <li>• Nærum: Indretning af nordlængen til Lokalhistorisk Arkiv og øvrige museale aktiviteter i synergi hermed og i forhold til borgernes muligheder.</li> <li>• Nærum: Eventuel indretning af 1. salen i hovedbygningen til ungdomshistoriks udstilling.</li> </ul> <p>Kultur4kanten i Nærum er en samarbejdsplatform med omdrejningspunkt i kommunens virksomheder og institutioner på Biblioteksalléen: Rudersdalbibliotekerne, Rudersdal Museer, Lokalhistorisk Arkiv, Ung i Rudersdal, Plejecenter Hegnsgården m.fl.</p> <p><b>Evaluering</b></p> <ul style="list-style-type: none"> <li>☺ Byrumsprojektet i Birkerød med Legeplads for alle aldre er gennemført.</li> <li>☺ Nordlængen ved museumsadministrationen i Nærum er indrettet til borgerrettede aktiviteter i Historisk Arkiv.</li> <li>☺ Planlægning af indretning af 1. salen på Nærum Bibliotek er påbegyndt.</li> <li>☺ Kulturområdet har arbejdet med etableringen af Performancehuset i 1905-fløjen på Kulturcenter Mantziusgården, hvor bl.a. Teatergruppen nu har</li> </ul>

Indsatsområde	Mål, handleplaner
	<p>alle deres aktiviteter. I 2018 færdiggøres Performancehuset med indretning af to musikøverum.</p> <p>☺ Kulturcenter Mantziusgården deltog i faciliteringen af picnic i lokalområdet i august 2017.</p>

#### Direktionens indsatsområder

Indsatsområde	Mål, handleplaner
7. Opfølgning på budgetvedtagelsen for 2017	Se indsatser ovenfor under indsatsområde 4.
8. Udmøntning og implementering af Borgerdialogpolitikken	<p><b>Mål: Kultur udmønter og implementerer Borgerdialogpolitikken gennem tiltag, der sikrer, at Kulturområdet lever op til intentionerne og kravene i politikken.</b></p> <p><b>Handleplan</b> Virksomhederne i Kulturområdet udmønter via 2-4 indsatser i egen virksomhedsplan i henhold til borgerdialogpolitikken via:</p> <ul style="list-style-type: none"> <li>• Drøftelse og afklaring i MED</li> <li>• Etablering af egne servicekodeks</li> <li>• Nye arbejdsmetoder og opgaveløsninger, bl.a. via samskabelse</li> <li>• Kompetenceudvikling <ul style="list-style-type: none"> <li>- Kurser</li> <li>- Videndeling</li> <li>- Andet</li> </ul> </li> </ul> <p><b>Evaluering</b></p> <p>☺ Reprise Teatret har udarbejdet et servicekodeks for medarbejdere.</p> <p>☺ På Idrætsområdet er der arbejdet med at forbedre organisationen til at varetage nye opgaver som f.eks. værtsopgaver i svømmehaller og idrætshaller, således at medarbejderne er proaktive i det daglige samarbejde med foreningerne.</p> <p>☺ På Kulturcenter Mantziusgården er brugerrådet</p>

	<p>specifikt spurgt til, om møderne og deres indhold skulle ændres og eventuelt gå mere i dybden med særlige emner. Det ønskede brugerrådet ikke, man var tilfreds med den nuværende form.</p> <p>☺ I 2017 er der foretaget spørgeundersøgelser blandt gæster til arrangementer på MantziusLive. Tilbagemeldingen har været generel stor tilfredshed med huset. Der opsættes Ris Ros postkasse.</p> <p>☺ Musikskolen arbejder med at indføre et servicekodeks. Borgerdialogen er fra 2017 en del af MUS-samtalerne.</p> <p>☺ Ung i Rudersdal har sammen med unge udarbejdet en kommunikationsstrategi, som nu danner baggrund for Ung i Rudersdals kommunikation på især sociale medier og web. Der foretages spørgeundersøgelse til evaluering heraf i 2018.</p>
--	---

## Idrætsanalysen

Indsatsområde	Mål, handleplaner
<p><b>9. Idrætsanalysens handleplan</b></p>	<p><b>Mål: At skabe fortsat udvikling som opfølgning på idrætsanalysen.</b></p> <p><b>Handleplan</b> Udarbejdelse af forslag til opdateret handleplan for perioden 2017-19 til opfølgning på idrætsanalysen.</p> <p><b>Evaluering</b> ☺ Den 08.11.2017 i Kultur- og Fritidsudvalget er der fremlagt en afrapportering for handleplan og indsatser i forlængelse af idrætsanalysen fra 2012/13. Samtidig blev fremlagt forslag til fremtidige indsatser.</p>

## Borgertilfredshedsundersøgelse

Indsatsområde	Mål, handleplaner
10. Borgertilfredshedsundersøgelse i Rudersdal, forår 2017	<p><b>Mål:</b> Der gennemføres undersøgelse med henblik på at få oplysninger om borgernes tilfredshed med drift og udvikling af kommunen, herunder de kommunale institutioner, serviceydelser m.m.</p> <p><b>Handlingsplan</b> Der udarbejdes handlingsplan med udgangspunkt i resultater der vedrører Kulturområdet.</p> <p><b>Evaluering</b> ☺ Resultatet af borgerundersøgelsen for Kulturområdet var overordnet meget fint. Der har ikke været et behov for at udarbejde en egentlig handleplan for de forholdsvis få temaer, der skulle bearbejdes.</p>

## Ejendomsanalysen og nye driftsformer

Indsatsområde	Mål, handleplaner
11. Indsatser afledt ejendomsanalysen	<p><b>Mål:</b> At gennemføre konkrete projekter som opfølgning på ejendomsanalysen.</p> <p><b>Handlingsplan</b> I 2017 vil der blive arbejdet med en konkret udmøntning af:</p> <ul style="list-style-type: none"><li>• Flytning af Holte Ungecenter til nye lokaliteter. Der udarbejdes en analyse af forhold, som kan have indflydelse på en kommende flytning af Holte Ungecenter fra nuværende lokaler til Rudegaard Idrætsanlæg. Analysen skal ligge til grund for en sagsfremstilling, som præsenteres for Kultur- og Fritidsudvalget den 08.06.2017. Der har</li><li>• Indsatser i forhold til en ny driftsform for Hestkøbgård i samskabelse med Furesø Golfklub.</li><li>• Gennemførelse af Birkerød Tennisklubs visionsprojekt, herunder organisering af ny driftsform for Birkerød Ketchercenter i samarbejde med andre foreninger, der anvender faciliteterne på Topstykket i Birkerød.</li></ul>

	<p><b>Evaluering</b></p> <p>☺ Analysen vedr. flytning af Holte Ungecenter er gennemført og fremlagt for Kultur- og Fritidsudvalget. Det er truffet beslutning flytning til Rudegaard Idrætsanlæg medio 2018, samt om ejendomssalg af Holte Ungecenters nuværende bygninger på Kongevejen / Ernst Bojesens Vej i Holte.</p> <p>☺ Det er indledt et arbejde med Furesø Golfklub med overvejelser om salg af Hestkøbgård til klubben, eller en ny og udvidet driftsform og –aftale med klubben.</p> <p>☺ Der har hele året været arbejdet med visionsprojektet om faciliteterne på Topstykket i Birkerød. Imidlertid er foreningerne der benytter faciliteterne ikke enige om rækkevidde og indhold i projektet, hvorfor initiativtageren – Birkerød Tennisklub – overvejer at standse projektet.</p>
--	--

## Kulturområdets udearealer

Indsatsområde	Mål, handleplaner
<p><b>12. Indsatser i forhold til udvikling og brug af Kulturområdets udearealer</b></p>	<p><b>Mål: Bedre brug og udnyttelse af udearealer ved Kulturområdets ejendomme.</b></p> <p><b>Handlingsplan</b></p> <p>I 2017 arbejdes der målrettet med indretning af udearealer ved ejendomme og faciliteter m.m. i kommunen, der administreres af Kulturområdet således, at borgere, foreninger får en bredere vifte af muligheder for udenørs aktivitet.</p> <p>Virksomhederne i Kulturområdet udmønter gennem 2-4 indsatser i egen virksomhed i henhold til ovenstående pejlemærker.</p> <p><b>Evaluering</b></p> <p>☺ Kulturområdet har deltaget i etablering af 32 nye parkeringspladser på Søndervangen til brug for Birkerød Idrætscenter.</p> <p>☺ Der er etableret opbevaring til Ung i Rudersdals knallertkøreskole på Kulturcenter Mariehøj. Dette</p>

	<p>med henblik på at udnytte parkeringsarealerne til de første køretimer for eleverne.</p> <p>😊 Haven foran Kulturcenter Mantziusgården er anvendt til lydfest for unge samt til Kulturnatten.</p> <p>😊 Der er nedlagt et kunstværk doneret af en borger i græsplænen foran Værkstedsfløjen på Mantziusgården. Der planlægges med at gøre området til "kunsthavn".</p> <p>😞 Det har ikke været muligt for museerne at etablere den historiske køkkenhave ved Mothsgården.</p> <p>😊 Ved Kulturcenter Mariehøj er en renovering af mini-golfbanen planlagt til foråret 2018. Der arbejdes p.t. med vurdering og eventuel planlægning af udvidelse af petanquebanen på Mariehøj, og asfalteringen af brandvejen bagom Mariehøj er påbegyndt og afsluttes i foråret 2018.</p>
--	---



## **RUDERSDAL KOMMUNE**

### **Kulturområdet**

Øverødvej 246 B

2840 Holte

Tlf. 46 11 56 00

Fax 46 11 56 01

[kultur@rudersdal.dk](mailto:kultur@rudersdal.dk)

[www.rudersdal.dk](http://www.rudersdal.dk)

### **Åbningstid**

Mandag-onsdag kl. 10-15

Torsdag kl. 10-17

Fredag kl. 10-13