

# Alkoholpolitik

## - for sundhed og trivsel

SUNDHED  
OG FOREBYGGELSE



RUDERSDAL  
KOMMUNE

# Alkoholpolitik

## – for sundhed og trivsel

Borgernes sundhed og trivsel er i Rudersdal Kommune et fælles ansvar, der løftes af både borgere og kommunens ansatte. Borgerne har ansvar for at tage vare på deres egen sundhed. Kommunens ansvar er at skabe rammerne for, at alle borgere kan leve sundt og at tilbyde hjælp til forebyggelse og håndtering af sygdom.

Denne ansvarsfordeling gælder også for alkoholområdet. I Danmark har vi en alkoholkultur med et højt forbrug, som starter i en ung alder, og det påvirker folkesundheden negativt. Også i Rudersdal Kommune er alkohol en sundhedsmæssig og social udfordring, og Kommunalbestyrelsen har igennem flere år haft fokus på alkoholforebyggelse. Dette fokus styrkes med denne Alkoholpolitik, der tydeligt forholder sig til alkoholkulturen her i Rudersdal Kommune.

Kommunalbestyrelsen ønsker med politikken at skabe rammer, hvor både voksne og unge kan være sammen uden alkohol. Der er mange myter om alkohol, og dem vil vi gøre op med. For eksempel har forældre en større indflydelse på deres teenagers alkoholvaner, end de ofte selv tror. Når forældrene tør sætte grænser over for de unge, har det oftest en positiv effekt. Et brud med myter og tabuer kræver, at man tør tage stilling, og det gør vi i denne Alkoholpolitik.

Rudersdal Kommune opfordrer alle borgere til at forholde sig aktivt til alkoholkulturen i egne omgivelser. Kun igennem en fælles holdning og stillingtagen kan alkoholkulturen påvirkes i en sund og afbalanceret retning.

Holte, den 15. august 2012



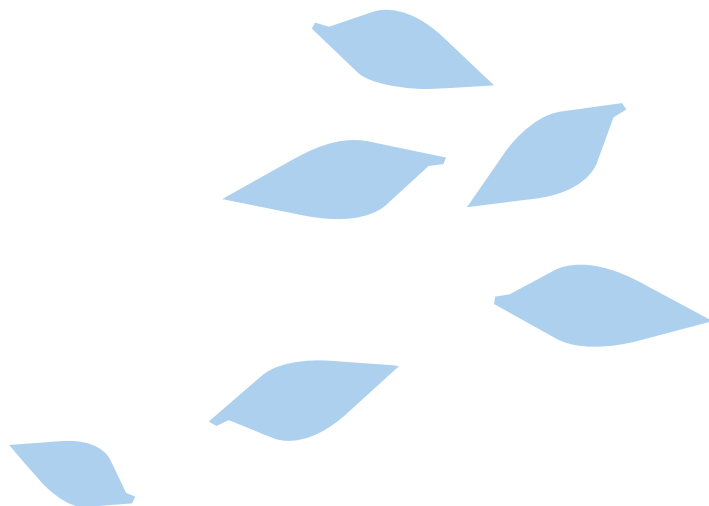
Erik Fabrin, Borgmester





# Indhold

Indledning	4
Alkoholpolitikken	5
Formål	6
• Målgrupper	6
• Indsatsområder for alkoholforebyggelse	6
• Mål	6
Professionelle funktioner	8
Alkoholpolitik på institutioner	8
Begrænsning af tilgængelighed	9
Forankring	10
Litteraturliste	11



# Indledning

I de senere år er der kommet mere og mere fokus på at iværksætte forebyggende indsatser over for danskernes forbrug af alkohol. Dette skyldes ikke mindst de konsekvenser, som brugen af alkohol har for den enkeltes sundhed og trivsel og for familien og for samfundet (1).

Rudersdal Kommune ønsker at prioritere borgernes sundhed højt. Et godt liv handler ikke kun om et godt helbred, men også om glæde, tryghed og overskud til sig selv og andre.

Sundhedsprofil for region og kommuner, Region Hovedstaden for 2008 og 2010 giver os tal på alkoholforbruget i kommunen (2). En tredjedel af borgerne i Rudersdal Kommune har et risikofyldt alkoholforbrug, hvilket har omkostninger for livskvalitet, levealder, sundhed og sociale relationer.

Sundhedsprofilen viser, at risikabel alkoholadfærd er mest udbredt blandt de 16-24 årige (2), hvorfor Rudersdal Kommune har særligt fokus på de unge og de unges festmiljøer.

Med strukturreformen og Sundhedsloven fra 2007 har Rudersdal Kommune overtaget ansvaret for en række borgerrettede sundhedsopgaver herunder alkoholforebyggelse og behandling. For Rudersdal Kommune indebærer dette, at alkoholindsatsen skal styrkes gennem forebyggelse, tidlig opsporing, behandling og opfølgning.





# Alkoholpolitikken

Politikken retter sig mod alle borgere i kommunen. Ansatte er i forvejen omfattet af en medarbejderrettet alkoholpolitik, som indebærer, at medarbejderne ikke indtager alkohol eller er påvirkede af alkohol eller andre rusmidler i arbejdstiden. Denne politik kan findes på internettet.

Alkoholpolitikken udspringer af Kommunalbestyrelsens politiske målsætning om at forankre alkoholforebyggelse som en del af Rudersdal Kommunes Sundheds- og forebyggelsespolitik. Alkoholpolitikken er et resultat af et dialogbaseret tværgående samarbejde mellem fagområderne i Rudersdal Kommune.

Rudersdal Kommune vil med Alkoholpolitikken sætte fokus på alkohol og medvirke til at fremme sundhed, forebygge sygdomme og andre følgevirkninger af alkohol. Alkoholpolitikken skal understøtte den fremtidige borgerrettede alkoholindsats i kommunen og forankres i kommunens fagområder.

Alkoholpolitikken fastsætter en fælles ramme om den fremtidige alkoholindsats i kommunen, ved en strategi der hviler på tre indsatsområder, der gør politikken operationel og handlingsorienteret.

Alkoholpolitikken tager afsæt i Sundhedsstyrelsens anbefalinger "Alkoholforebyggelse i kommunen" (4) (8), samt Sund-By Netværkets "15 skridt til forebyggelse af alkoholproblemer – den gode kommunale model" (5). Indsatsen bygger på faglig kvalitet i form af viden og erfaring for, hvad der virker bedst for borgeren, ud fra principperne om mindst mulig indgriben i borgerens liv. For en række af indsatserne, drejer det sig om at videreføre eller tilpasse en hidtidig praksis, men på andre punkter drejer det sig om at betræde nye veje og igangsætte nye initiativer.

# Formål

Alkoholpolitikken skal understøtte Rudersdal Kommunes visioner for Sundheds- og forebyggelsespolitikken, herunder at alkohol ikke udgør en risiko for sundhed og trivsel.

Formålet er at skabe sammenhæng mellem forebyggelse, tidlig opsporing og behandling samt at sikre en varig organisering af alkoholforebyggelsen i kommunen.

Rudersdal Kommune ønsker at sætte rammer og øge indflydelse på alle de områder, hvor den kommunale virksomhed har mulighed for at være normsættende for derigennem at påvirke alkoholkulturen i en sund og afbalanceret retning.

---

## Målgrupper

---

Alkoholpolitikken vedrører borgerne og involverer tilbud, aktiviteter og medarbejderne i Rudersdal Kommune. Dertil kommer et samarbejde med en række interessenter inden for erhvervslivet, foreningslivet, ungdomsuddannelserne og de frivillige organisationer.

---

## Indsatsområder for alkoholforebyggelse

---

Rudersdal Kommunes Alkoholpolitik indeholder følgende tre indsatsområder:

- **Professionelle funktioner**  
At tidlig indsats i forhold til alkoholproblemer integreres som kompetence hos udvalgte medarbejdere i kommunen
- **Institutioner**  
At udmønte Alkoholpolitikken på alle institutioner i kommunen
- **Begrænsning af tilgængelighed**  
At styrke samarbejdet på tilgængelighedsområdet med aktører inden for restaurationsbranchen, handelsstandsforeninger, det frivillige foreningsliv, politi m.fl. særligt omkring miljøer, hvor børn og unge færdes.

Alkoholpolitikens tre indsatsområder udmøntes i konkrete handleplaner for aktiviteter i den fremtidige forebyggelsesindsats i fagområderne.



## Mål

De overordnede mål for politikken kvalificeres i handleplanudviklingen i de involverede fagområder. Delmål af kvalitativ og kvantitativ art skal sikre, at indsætterne bliver målbare og fulgt op i de enkelte fagområder. Sundhedsprofil for region og kommuner, Region Hovedstaden, vil på sigt afspejle effekten af indsatsen.

1. At øge opmærksomheden på alkohol som risikofaktor for sundhed og trivsel og at fremme en holdningsændring til alkohol
2. At reducere alkoholforbruget således, at antallet af risikobrugere og antallet af alkoholskader nedbringes i forhold til de tal, som fremgår af Sundhedsprofil for region og kommuner, Region Hovedstaden 2008 og 2010
3. At tidlig indsats i forhold til alkoholproblemer integreres som kompetence hos udvalgte medarbejdere i kommunen
4. At unge udskyder deres alkoholdebut
5. At skabe trygge rammer for nattelivet ved at sikre et ansvarligt og trygt serveringsmiljø
6. At Alkoholpolitikken er aktiv og bevidst for borgere såvel som for medarbejdere i kommunen

Rudersdal Kommune ønsker at ændre udviklingen af forbruget af alkohol og konsekvenserne heraf.



### Der opsættes derfor følgende succeskriterier:

- at andelen af borgere med et risikabelt alkoholforbrug, reduceres fra 29 % i 2010 til 25 % i 2014
- at andelen af unge i 9. årgang der har prøvet at være fulde, reduceres fra 85 % i 2010 til 75 % i 2014.

# Professionelle funktioner

Jo kortere tid en alkoholproblematik står på, desto færre skadevirkninger både for den enkelte og de pårørende. En tidlig indsats i forhold til alkoholproblemer skal derfor integreres som kompetence hos medarbejdere i relevante fagområder.

Der skal være åbenhed om alkohol og en øget opmærksomhed hos medarbejderne i forhold til tidlig opsporing af borgere, der har et forbrug af alkohol, som påvirker deres egen, deres familier og andres sundhed og trivsel.

Kommunens medarbejdere skal kvalificeres til at identificere alkoholproblemer og tage spørgsmål om livsstil og alkoholforbrug op med borgerne.

Rudersdal Kommune vil arbejde for

- at sikre medarbejdere med direkte borgerkontakt relevant viden om risikoforbrug af alkohol,
- at udvalgte medarbejdere kvalificeres, således at de tidligt kan identificere et risikoforbrug af alkohol, italesætte en bekymring og gennemføre den svære samtale om borgerens sundhed og trivsel,
- at medarbejdere har viden om, hvortil de kan henvise borgere, der har brug for yderligere rådgivning eller behandling,
- at behandlingen udvikles i overensstemmelse med den nyeste viden og evidens på området.





# Alkoholpolitik på institutioner

Alle institutioner i Rudersdal Kommune er omfattet af Alkoholpolitikken. Institutioner defineres som Rudersdal Kommunes tilbud og aktiviteter for borgerne på matrikler, i bygninger, i lokaler som ejes af eller udlejes til kommunen. Alkoholpolitikken gælder også for institutioner, der har driftsoverenskomst med kommunen.

Institutioner eller tilbud til borgerne, som ikke falder ind under ovenstående, opfordrer Rudersdal Kommune til et samarbejde om at udarbejde rammer for alkoholbrug.

Alkoholpolitik i institutionerne er et led i kommunens bestræbelser på at skabe gode rammer for borgernes alkoholvaner. Institutionerne i kommunen skal være normsættende for en ansvarlig alkoholkultur. Der skal være særligt fokus på at udskyde unges alkoholdebut, nedsætte forbruget samt beskytte børn og unge mod negative konsekvenser af voksnes alkoholforbrug.

## Rudersdal Kommune vil arbejde for

- at udmønte Alkoholpolitikken på alle institutioner i kommunen gennem konkrete mål og handleplaner,
- at fremme samarbejdet med andre aktører om alkoholforebyggende indsatser.

**Kommunalbestyrelsen i Rudersdal Kommune har besluttet følgende:**

For alle institutioner i kommunen gælder, at der skal sættes fokus på at undgå udsækning og indtagelse af alkohol, når der er børn og unge under 16 år til stede.

For alle institutioner i kommunen gælder, at de senest 1. januar 2013 skal have en nedskrevet lokal alkoholpolitik, der er i overensstemmelse med Rudersdal Kommunes overordnede Alkoholpolitik.

## Begrænsning af tilgængelighed

Der er bevis for, at begrænsning af tilgængelighed af alkohol er et af de mest effektive tiltag i forhold til forebyggelsesindsatser i lokalsamfundet. Selv om drikkevaner af mange betragtes som en privatsag, er der en stigende tilslutning til, at det offentlige bruger sin myndighed i forhold til at nedbringe det samlede konsumerede alkoholbrug og at udsætte unges alkoholdebut (1).

Der er bevis for, at unge der drikker tidligt og i store mængder, har større risiko for senere i livet at udvikle et skadeligt alkoholforbrug. Udsættelse af debutalder og nedsættelse af indtaget mængde alkohol, vil således være med til at forebygge et overforbrug og de skadevirkninger alkohol giver.

Et af de værktøjer, kommunen vil tage i anvendelse er, at Alkoholpolitikken fremover skal inddrages i afgørel-

sessager i forbindelse med ansøgning om alkoholbevilling eller lejlighedsstilladelser. Samarbejdet med politiet og fortløbende kontrol på udskænkingsstederne skal sikre, at udskænkning af alkohol foregår på ansvarlig vis og i tråd med det øvrige forebyggende arbejde på alkoholområdet i kommunen (6, 7).

### **Rudersdal Kommune vil arbejde for**

- at der udarbejdes en restaurationsplan, som regulerer under hvilke omstændigheder, man som restauratør eller festarrangør kan få bevilling til udskænkning af alkohol,
- at detailhandelen og foreningslivet minimerer markedsføring og udskænkning af alkohol de steder, hvor børn og unge færdes,
- at bevillingshaver overholder restaurationsloven i bestræbelsen på at skabe trygge rammer for nattelivet,
- at sikre en dialog med og viden hos forældre og unge om alkohol skadelige virkning,
- at informationer om alkoholrådgivning og behandling formidles til virksomheder i kommunen, med henblik på fastholdelse af medarbejdere.

Indsatsen vil ske i tæt samarbejde med områdets interessenter.

## Forankring

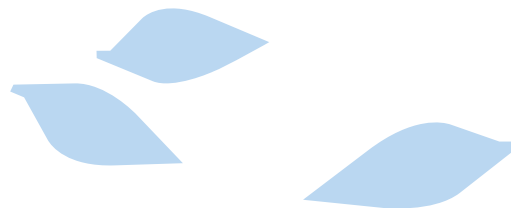
Ansvar for implementering af indsatserne i Alkoholpolitikken ligger hos de enkelte fagudvalg. Ansvar for koordinering af indsatsen ligger hos Social- og Sundhedsudvalget.





## Litteraturliste:

1. Fremtidens Alkoholpolitik – ifølge danskerne, Trygfonden 2009
2. Sundhedsprofil for region og kommuner 2010, Region Hovedstaden, [http://www.rudersdal.dk/Borgerservice\\_selvbetjening/Sundhed/Sundhedsprofil.aspx](http://www.rudersdal.dk/Borgerservice_selvbetjening/Sundhed/Sundhedsprofil.aspx)
3. Sundhedsprofil for 9. årgang i Rudersdal Kommune, Den Kommunale Sundhedstjeneste Rudersdal Kommune 2010, [http://www.rudersdal.dk/Borgerservice\\_selvbetjening/Boern/Sundhed\\_trivsel/Skolesundhedstjenesten/Sundhedsprofiler.aspx](http://www.rudersdal.dk/Borgerservice_selvbetjening/Boern/Sundhed_trivsel/Skolesundhedstjenesten/Sundhedsprofiler.aspx)
4. Alkoholforebyggelse i kommunen, Sundhedsstyrelsen 2008 – 2012 <http://www.sst.dk/Sundhed%20og%20forebyggelse/Alkohol/Projekter/Alkoholforebyggelse%20i%20kommunen.aspx>
5. 15 skridt til forebyggelse af alkoholproblemer – den gode kommunale model, Sund By Netværket 2008
6. Ansvarlig Udskænkning, Sundhedsstyrelsen 2010
7. Inspirationshæfte Ansvarlig Udskænkning, Sundhedsstyrelsen 2011
8. Inspirationshæfte Alkoholforebyggelse i Kommunen – 20 modelkommuners arbejde med at styrke den forebyggende indsats, Sundhedsstyrelsen 2012.





## RUDERSDAL KOMMUNE

Øverødvej 2, 2840 Holte  
Tlf. 46 11 00 00  
rudersdal@rudersdal.dk  
www.rudersdal.dk

Afdeling for Sundhed og Forebyggelse  
Ældreområdet  
aeldre@rudersdal.dk

