

Ældreområdet Frydenholm Virksomhedsplan 2016



RUDERSDAL
KOMMUNE

Indholdsfortegnelse

Indholdsfortegnelse	2
Fakta oplysninger	3
Præsentation og profiler	3
Frydenholms indsatsområder – mål og handleplaner for 2016	7
Indsatsområde 1: Opstart af Frydenholm	7
Indsatsområde 2: Rehabilitering, Tidlig opsporing, sundhed og sygepleje	8
Indsatsområde 3: Udvikling og fornyelse	13

Fakta oplysninger

Navn: Plejecenter Frydenholm

Adresse: Kongevejen 427, Holte

Telefon: 46 11 38 50

E-mail: frydenholm@rudersdal.dk

Leder: Ane Berg Frische

Præsentation og profiler

Rudersdal Kommunes Ældrepolitik:

- Rudersdal Kommune tilbyder kommunens ældre en tryk tilværelse på egne betingelser og tager særlig hensyn til svage ældres behov.
- Kommunen tilbyder en individuel service og tager udgangspunkt i den enkelte ældres ønsker og behov.
- Kommunen yder en service der understøtter kontinuitet og det, den ældre opfatter som livskvalitet i tilværelsen.
- Kommunen giver valgmuligheder og udviser fleksibilitet og åbenhed overfor alternative løsninger ved ydelsen af service indenfor området.
- Kommunens service tilrettelægges i dialog med den ældre, og gør det muligt for den ældre at få den størst mulige indflydelse på sin egen situation.
- Kommunens service ydes som en samordnet indsats og tager udgangspunkt i den ældres egne ressourcer.
- Kommunen yder en grundig information og sikrer, at ældre får generel indflydelse på tilrettelæggelsen af servicen, og har et tæt samarbejde med Ældrerådet.
- Kommunen skaber rammer, der medvirker til at udbygge og etablere sociale netværk og naturlige kontaktflade mellem ældre og andre borgere.

Rudersdal Kommunes overordnede personalepolitik

Rudersdal Kommune er en moderne arbejdsplads i stadig udvikling. Medarbejderne er kommunens vigtigste aktiv i løsningen af opgaverne. Rudersdal Kommune tilbyder arbejds- og udviklingsbetingelser, der sætter medarbejderne i stand til at indfri de krav og forventninger, der stilles på den enkelte arbejdsplads. Forventninger, der har deres udspring i kommunens målsætninger og værdier.

Rudersdal Kommune er således kendetegnet ved:

Vi er en attraktiv arbejdsplads

- Med et godt arbejdsmiljø – fysisk og psykisk
- Med indflydelse og ansvar
- Vi værdsætter og anerkender hinanden
- Vi prioriterer balancen mellem arbejdsliv og privatliv

med kompetente og engagerede medarbejdere

- Vi uddanner os
- Vi lægger vægt på fagligt kompetente løsninger
- Vi lærer af hinanden og udvikler os sammen
- Vi sætter vore kompetencer i spil og tænker nyt

der arbejder effektivt med kvalitet i arbejdet

- Vi sætter mål og følger op
- Vi arbejder smidigt og rationelt
- Vi samarbejder og tænker i helheder
- Vi er førende i udnyttelsen af IT

og har en fremsynet ledelse på alle niveauer

- Der arbejder strategisk med udvikling af organisationen
- Der har øje for både proces og resultat
- Der motiverer og inspirerer gennem dialog og handling
- Der er synlige med personlig og faglig integritet

Frydenholm – nyt plejecenter og ny teknologi til gavn for borgerne

Plejecentret Frydenholm er et helt nyt, moderne plejecenter med 59 lejligheder for ældre borgere med plejebehov. Lejlighederne er fordelt på 3 boenheder på 3 etager, og til hver boenhed er der fælles opholdsstuer og køkken. Plejecentret vil blive drevet ud fra "leve-bomiljø-konceptet". De fysiske rammer lægger op til, at beboernes hverdag kommer i centrum. Boenhederne er bygget op omkring "leve-bo-miljøer", der gør det muligt for beboerne at deltage i de daglige opgaver som madlavning og fælles aktiviteter.

Fra de store, fælles altaner er der udsigt til skoven og til en lille sø. Selve plejecentret omslutter en gårdhave, hvor der bliver rig mulighed for udeaktivitet og grønne aktiviteter med mindre højbede og plads til hyggelige sammenkomster.

Ny teknologi

De første beboere flytter ind i løbet af april og plejecentret åbner officielt den 1. maj. Alle lejlighederne er udstyret med flytbare møbler. Både køkkenborde, håndvaske og toiletter kan hæves og sænkes elektrisk. Det gør det muligt for beboerne at indrette deres hjem, som de ønsker og i forhold til deres fysiske formåen. Gulvene i lejlighederne er følsomme overfor tryk. De registrerer, hvis en beboer falder i sin lejlighed, og det betyder, at medarbejderne straks kan komme beboeren til hjælp. Det giver en stor tryghed for beboerne, deres pårørende og for medarbejderne. Sensorerne i gulvene kan selvfølgelig slukkes, hvis beboerne ikke ønsker denne funktion.

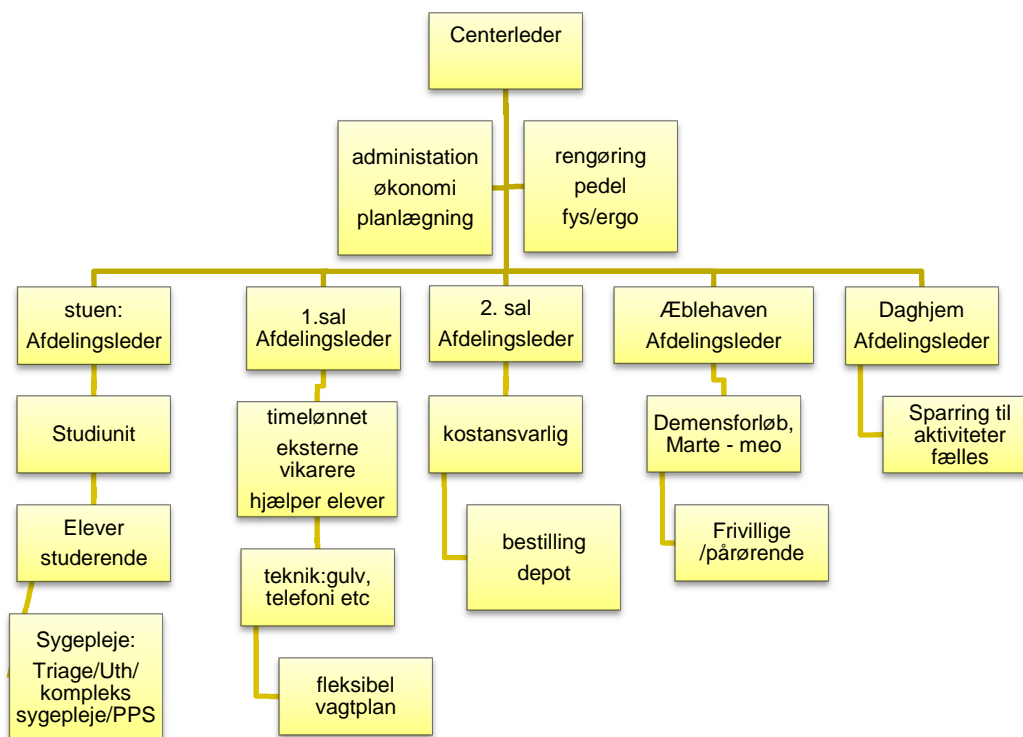
Rundt om bygningen er nedgravet følere, der sender impulser til medarbejdernes kaldeanlæg, hvis en beboer med en demenssygdom bevæger sig uden for området. Det giver medarbejderne mulighed for hurtigt at kunne tilbyde at ledsage beboeren. Den enkelte beboer (eller værge) skal selvfølgelig give tilladelse til at bruge denne teknologi.

Der findes en stor parkeringskælder under jorden og elevatorer, der bringer de besøgende op i plejecentret.

Gammelt bliver nyt

Den gamle villa, som ligger ud imod Kongevejen, er opført i 1927, og er blevet omfattende renoveret. På 1. salen er der indrettet kontorer til administrationen og den fælles ledelse for alle institutioner på matriklen. Foruden Plejecentret Frydenholm ligger Dagshjemmet Frydenholm i den gamle villas stueetage. Få meter nord for det nye Plejecenter Frydenholm ligger Æblehaven, et bofællesskab med 24 lejligheder til borgere med en demenssygdom. Længere nede på grunden Æblehaven ligger Dagshjemmet Kernehuset, som har plads til 8 borgere med en demenssygdom.

Organisation Frydenholm:



Vision for Frydenholm.

På Frydenholm skaber vi sammen - og på tværs af faggrupper - det gode hverdagsliv for beboere og daghjemsgæster.

Frydenholm er et hjem, hvor beboerne, deres familie, venner og det omkringliggende miljø har lyst til at være aktivt deltagende, og hvor ledelse og medarbejdere inviterer til gensidig dialog. På Frydenholm yder fagligt kompetent personale en professionel omsorg, der omfatter tværfaglig vurdering, handling og evaluering. Målet er at skabe tryghed og understøtte den enkelte beboers muligheder og kompetencer. Frydenholm er samtidig et læringsmiljø med et højt fagligt niveau, hvor elever og studerende prægnes til at være aktivt deltagende i egen læring – i tæt samarbejde med Frydenholms vejledere og øvrige medarbejdere.

Frydenholms indsatsområder – mål og handleplaner for 2016

Ældreområdet har på baggrund af dialog med institutionslederne udvalgt 5 overordnede dimensioner, der skal indtænkes i institutionernes virksomhedsplaner og mål:

Lederroller – Tværfaglighed – Kerneopgaven - Det gode hverdagsliv - Mental sundhed

Indsatsområde 1: Opstart af Frydenholm

Mål 1.1

Helt overordnet er målet for 2016, at Centerleder sammen med lederteamet og personale, etablerer et driftssikkert plejecenter.

Mål indikatorer:

Frydenholms beboere og deres familier oplever et personale, som er imødekommende, og relaterer sig venligt, menneskeligt og professionelt til hver enkelt borger og dennes familie og pårørende.

Borgerne oplever sig mødt og anerkendt ud fra de særlige ønsker, mål og udfordringer borgerne har, og føler sig som centrum for alle aktiviteter i huset.

Personalet har via et grundigt introduktionsprogram og målrettet organiserings- og samarbejdsstruktur, at have fælles visioner, mål, retning og holdning i samarbejdet med borgerne og hinanden.

Borgerinddragelse

Borgerne og deres familier inddrages allerede inden indflytning, via udlevering af pjecen 'Velkommen til Frydenholm', indflytningssamtaler om ønsker og håb, udviklingsmøder med borgerer og deres familier, etablering af Bruger-Pårørende råd, samt andre dialogaktiviteter. Borgere inviteres til, hvis de har lyst at medbringe husgeråd, nips og kunst fra eget hjem til fællesspise- og dagligstuer, for på den måde at deltage i at sætte et hjemligt og personligt præg på Frydenholm allerede fra start.

Handleplan:

Projektplaner er iværksat siden 1. oktober 2016, udover selve byggearbejdet, og pågår løbende i hele 2016.

Indsatsområde 2: Rehabilitering, Tidlig opsporing, sundhed og sygepleje

Mål 2.1

Frydenholm ønsker, at beboerne støttes i at bevare deres funktionsniveau længst muligt gennem tværfagligt rehabiliterende indsatser og arbejds gange.

Mål indikatorer:	<p>Der er udarbejdet en interviewguide til "tværfagligt målsætningsarbejde" inden indflytning af beboere på Frydenholm.</p> <p>Alle ansatte og nyansatte på Frydenholm er blevet undervist i rehabilitering inden beboernes indflytning 18. april 2016.</p> <p>Alle beboere på Frydenholm har fået udarbejdet en tværfaglig rehabiliterende handleplan inden årets udgang.</p> <p>Daghjemmet på Frydenholm inviterer fast beboere fra plejecenter til fælles aktiviteter.</p> <p>Vandregruppen i Kernehuset vokser sig større og giver mulighed for, at flere borgere med let demens får mulighed for at mødes socialt med fagligt personale.</p>
Borgerinddragelse	<p>Borgerne inddrages i forbindelse med indflytningssamtaler og evalueringer af rehabiliterende indsatser.</p>
Handleplan:	<p>Der udarbejdes et introduktionsprogram for alle ansatte på Frydenholm, som indeholder viden og mål om rehabilitering på Ældreområdet og lokalt på Frydenholm, som minimum revurderes efter et halvt år.</p> <p>Der udarbejdes i samarbejde med rehabiliteringskonsulent en interviewguide til "tværfaglig målsætningsarbejde sammen med beboeren".</p> <p>Alle beboere og pårørende tilbydes en indflytningssamtale med fokus på tværfaglige målsætninger ud fra et beboerperspektiv og på baggrund af beboernes livshistorie. Tværfagligt personale deltager ved indflytningssamtalen: sygelejerse, terapeut, kontaktperson, og ernæringsassistent.</p> <p>Det kommende terapeut-team samarbejder om muligheder for fællesaktiviteter og udendørstræning.</p>

Mål 2.2

Frydenholm undgår unødvendige og forebyggelige indlæggelser via triagering, anvendelse af PPS - Praktiske Procedurer i Sygeplejen og sygeplejefaglige instrukser.

Mål indikatorer:	<p>Antallet af forebyggelige indlæggelser i 2016 er lavt sammenlignet med de øvrige plejecentre i Rudersdal Kommune.</p> <p>Der er etableret faste tværfaglige triagemøder på Frydenholm.</p> <p>Triagering er et integreret redskab på Frydenholm og Æblehaven.</p>
Borgerinddragelse	<p>Som fast procedure informeres beboere og pårørende om formålet med triagering samt metode, ligesom de orienteres ved skift af triagefarve.</p> <p>Beboerne samt de pårørende underrettes ved mistanke om eventuel sygdom, ligesom personalet altid indhenter tilsagn ved evt. behandling. Ved at informere beboere og pårørende allerede ved "mistanke" om ændringer sikres et tæt samarbejde om den videre pleje og behandling.</p>
Handleplan:	<p>Kommunens konsulent underviser alle tre afdelinger på Æblehaven i triagering primo 2016.</p> <p>Alle medarbejdere modtager undervisning i Triagering og tilhørende procedurer i forbindelse med introduktionsprogrammer i marts-maj.</p> <p>Der igangsættes en sygeplejefaglig sparring med plejecentret Krogholmgård omkring triagering i forhold til beboere med demens.</p> <p>Ved opstart af Frydenholm arbejdes der med forebyggelige diagnoser ved hjælp af triagering. Alle medarbejdere på Frydenholm undervises i triagering og de enkelte faggruppers rolle i forhold til triage inden åbningen af plejecentret.</p> <p>Sygeplejeteamet på Frydenholm sikrer sig dagligt orientering om forandringer hos beboerne og udarbejder evaluering, handling og mål i samarbejde med beboer, kontaktperson og/eller andre tværfaglige samarbejdspartnere.</p>

Mål 2.3

Frydenholm ønsker, at alle beboere får en værdig afslutning på livet ved at styrke den palliative indsats.

Mål indikatorer:

Borgere på Frydenholm får en værdig afslutning på livet.

Alle medarbejdere på Frydenholm har viden og kompetencer i forhold til palliativ pleje til borgere i den "sidste tid".

Der er indarbejdet en fast procedure, som sikrer at palliative borgere tilses af sygeplejerske i alle vagtlag med henblik på vurdering af indsatsområder.

De pårørende oplever sig inddraget som en tæt samarbejdspartner i den palliative indsats og oplever, at medarbejderne er åbne overfor individuelle ønsker og behov.

Borgerinddragelse

Beboere og pårørende bliver medinddraget i forhold til ønsker til den sidste tid.

Beboerne og evt. deres pårørende inviteres til en samtale om tanker om døden og ønsker til den sidste tid. (Evt. i forbindelse med indflytning).

Beboere, som vurderes at være i et tidligt palliativt forløb, inddrages i forbindelse med udarbejdelse af handleplaner.

Handleplan:

At der tidligt i forløbet sker en tværfaglig vurdering ift. indsatser, der kan lette beboerens evt. fysiske komplikationer.

Der udvikles værdier og retningslinier for arbejdsgange, når beboere dør, så medbeboere inddrages værdigt og respektfuldt.

Mål 2.4

Frydenholm vil sikre en høj, ensartet kvalitet i sygeplejen.

Mål indikatorer:

At sygeplejerskerne på Frydenholm og Æblehaven føler sig kompetente i forhold til at varetage de komplekse opgaver der er ved og omkring beboerne.

At beboerne føler sig trygge og informerede i forhold til varetagelsen af komplekse opgaver.

	<p>At sygeplejerskerne fortsat føler sig rustet til og oplever en ledelsesmæssig opbakning i forhold til prioritering af opgaver.</p> <p>Sygeplejerskerne er klædt på til at dokumentere den sygeplejefaglige indsats ud fra mål, handling og evaluering.</p> <p>Der ses en høj kvalitet i medicin håndteringen ved egenkontrol.</p>
Borgerinddragelse	
Handleplan:	<p>Sygeplejerskerne organiseres med sygeplejefaglig afdelingsleder, der har ansvaret for fordelingen af komplekse og forbyggelige sygeplejehandlinger og observationer.</p> <p>Alle nyansatte sygeplejersker bliver undervist i Avaleo samt FMK</p> <p>Afdelingslederen for sygeplejeteamet følger op på fastagte egenkontroller samt utilsigtede hændelser med henblik på at skabe læring i organisationen.</p>

Mål 2.5

Frydenholm ønsker at skabe rammerne for det gode måltid gennem involvering af beboere, pårørende og ambitiøst personale.

Mål indikatorer:

Køkkenerne ser ud som køkkener i private hjem, inden for de lovgivne retningslinjer. Køkkenerne skal indbyde til, at beboere og pårørende får lyst til at deltage i madlavningen. At køkkenet bliver et socialt rum hvor forskellige kulturer og generationer kan mødes gennem madlavning og sansning og hvor måltidet skaber naturlige rammer for mødet mellem generationer.

I køkkenerne har udendørslivet indflydelse i køkkenet gennem små køkkenhaver, høns og bistader.

Der udvikles arbejdsgange og retningslinjer, og eventuelt andre støtteredsaber, for det gode måltid på hver afdeling.

Beboerne oplever, at mad og måltider er en tværfaglig højt prioriteret del af det gode hverdagsliv, som skaber glæde, mening og fællesskabsfølelse i de enkelte afdelinger, hvilket er med til at øge borgernes følelse af livskvalitet.



Borgerinddragelse

Beboerne inviteres til samtaler med ernæringsassistenten og afdelingens personale, både individuelt og i boenheden, om hvilke erfaringer og vaner de har, samt hvad der er rart i et køkken og omkring måltidet. Det fører til samtaler om, hvilke ønsker beboerne i netop det enkelte "leve bo miljø" har i forhold til køkkenets udseende, og brugsmuligheder for beboere og deres pårørende samt frivillige.

Beboerne tilbydes deltagelse i madplan og indkøb.

Borgerne inviteres til at medbringe køkkenting fra deres tidligere hjem, såsom kogebooger, sjove krydderikrucker, kaffestel, bageredskaber mm.

Handleplan

Ansættelse af ernæringsassistenter til Frydenholm primo 2016, herunder en ernæringsassistent der i samarbejde med Ruderdals kommunes ernæringskonsulent kan undervise allerede ansatte og nye medarbejdere i muligheder for madlavning i "leve bo miljø".

Byagerens erfaringer med Lean i forbindelse med køkkenindretning implementeres. Køkkener indrettes jf. ovenstående mål og hygiejniske retningslinjer.

Alle ernæringsassistenter får udleveret: "Liv i køkkenet til inspiration og læring". Bogen skal fungere som referenceramme i forbindelse med undervisningsprogram til nye medarbejdere.



Der samarbejdes med den enkelte borger omkring afdækning af dennes kost- og ernæringsbehov, samt sammensætning af kost, der dækker

	<p>borgerens daglige behov.</p> <p>Dysfagi, mundhygiejne, siddestillinger ved måltider, er ligeledes væsentlige indsatsområder.</p>
--	-------------------------------------------------------------------------------------------------------------------------------------

Indsatsområde 3: Udvikling og fornyelse

Mål 3.1

Alle medarbejdere har ved Frydenholms åbning kompetence til at dokumentere i Avaleo og for relevante medarbejdere arbejde med FMK – Fælles Medicin Kort

Mål indikatorer:

At der er en systematisk og overskuelig dokumentation af komplekse opgaver, således at sygeplejeteamet og medarbejderne i de enkelte boenheder på Frydenholm har et overblik over komplekse opgaver på Frydenholm og Æblehaven.

Borgerinddragelse

Handleplan:

Planlægning af undervisning i Avaleo og FMK for nyansatte inden 1. maj

Der udpeges ressourcepersoner på tværs af faggrupper til Avaleo gennem ansættelsessamtaler.

Sikre relevant dokumentation, således at alle tværfaglige medarbejdere har kendskab til og arbejder ud fra samme mål ud fra et individuelt beboerperspektiv.

Der fokuseres på en høj kvalitet i plejen og relevante tværfaglige personaler.

Mål 3.2

Frydenholm har et kontinuerligt fokus på at sikre effektive og rationelle arbejdsgange.

Mål indikatorer:	Frydenholm lever op til gældende budget og Ældreområdet's ældrepolitik ved at have fokus på kerneopgaverne, samt organisering og tilrettelæggelse af effektive arbejdsgange.
Borgerinddragelse	Beboerne og pårørende inddrages i forbindelse med relevante indsatser via plejecentrets Bruger- og pårønderåd.
Handleplan:	<p>Der udarbejdes en fleksibel vagtplan i samarbejde med medarbejdere og FTR der sikrer, at medarbejdernes tilstedeværelse matcher beboernes behov.</p> <p>Der sikres et højt kompetenceniveau om rationel vagtplanlægning og ressourcestyring.</p> <p>Der sættes fokus på teamsamarbejde på tværs af afdelingerne, så kompetencer og normering planlægges efter kompleksitet og borgernes behov.</p> <p>Der sættes fokus på at reducere madspild på Frydenholm.</p> <p>Afdelingslederne modtager undervisning i KMD økonomi, således at de får forståelse og indsigt i eget budget.</p> <p>Det undersøges om daghjemmets lokaler efter lukketid kan anvendes på anden måde, som bringer liv til huset.</p>

Mål 3.3

Anvendelse af Sensorgulve/ Smartgulve til at forebygge fald og optimere plejecentrets ressourcer og arbejdstilrettelæggelse bedst muligt.

På Frydenholm er der lagt Smartgulv i alle 59 boliger. Smartgulvet er et laminat, der ligger under parketgulvet, som kan registrere bevægelser, og giver derfor mulighed for at reagere hurtigt på:

- Borgers kald fra sengen
- Borgers kald fra lejligheden i øvrigt
- Borgers fald
- Forebyggelse via log; ved at kende borgers rutiner godt, kan tilbydes hjælp når borger har behov.

<p>Målindikatorer:</p>	<p>Medarbejdere har mulighed for at hjælpe beboere, der ikke selv er i stand til at tilkalde hjælp. F.eks. beboere med demens.</p> <p>Den enkelte beboer får hurtig hjælp fra personalet ved registrering af fald.</p> <p>Forebyggelse af fald via historik: Der er mulighed for at se på bevægelser på gulvet over en periode. Det kan f.eks. være nyttigt, hvis beboeren f.eks. falder hyppigt om natten. Historikken kan være med til at forklare, i hvilken forbindelse faldene sker, og dermed være med til at forebygge fald. Smartgulvenes historik kan også hjælpe til tidlig opsporing af urinvejsinfektioner ved registrering af antallet af toiletbesøg.</p> <p>Personaleresressourcer anvendes mere hensigtsmæssigt ved at undgå <u>unødige</u> tryktilsyn, men i højere grad være nærværende, der hvor der er behov.</p> <p>En mere præcis arbejdstilrettelæggelse, da Smartgulvene giver et overblik over, hvornår beboerne i en afdeling har brug for medarbejdernes tilstedeværelse.</p>
<p>Borgerinddragelse</p>	<p>Det er op til den enkelte beboer at beslutte, om man ønsker Smartgulvet slået til, og i givet fald hvilke funktioner, der skal anvendes. Inden gulvet aktiveres, skal beboeren give skriftligt samtykke til, hvilke funktioner der skal aktiveres.</p> <p>Ved indflytningssamtalen drøftes med beboeren, hvilke kaldefunktioner, der skal aktiveres. Kaldefunktionerne kan til enhver tid slås fra igen, hvis man som beboer ønsker det.</p>
<p>Handleplan:</p>	<p>Beboere og familie får ved indflytning information, og der indhentes samtykke til de ønskede funktioner.</p> <p>Medarbejderne undervises i teknikken omkring smartgulvets funktioner i introduktionsperioden inden idrifttagelsen af Frydenholm.</p> <p>Ved triagemøderne gennemgås indstillingerne og funktionerne evalueres for hver enkelt beboer.</p> <p>Dokumentation af brug af gulvet i forhold til vidensudvikling af teknologien.</p>

Mål 3.4

Der etableres en vandrekлуб i forlængelse af Dagshjemmet Kernehuset. Vandrekлубben skal være et mødested og et aktivitetstilbud for yngre med en demenssygdom - Et tilbud med fysiske aktiviteter og samvær med ligestillede.

Målindekatører:	<p>Yngre borgere med demens har mulighed for samvær med ligestillede og mulighed for fysisk aktivitet i trygge rammer.</p> <p>At vandrekлубben understøtter fysiske og sociale kompetencer i et rehabiliterende perspektiv.</p> <p>At medlemmerne af vandrekлубben formår og fastholder længst muligt at være fysisk aktivt gående 7 – 10 km.</p>
Borgerinddragelse	<p>Alle medlemmer af vandrekлубben får billeder og turbeskrivelser i deres logbog, så medlemmerne har mulighed for at dele oplevelser med venner og familie.</p>
Handleplan:	<p>Ansættelse af relevant personale:</p> <ul style="list-style-type: none">• en Naturvejleder, der har det overordnede ansvar for vandreruten samt ansvaret for logbog for turen.• Fagligt ansvarlige medarbejdere, der kan vurdere behovet for guidning og støtte til den enkelte deltager.

**RUDERSDAL
KOMMUNE**

Ældreområdet
Øverødvej 246A
2840 Nærum
Aeldre@rudersdal.dk

Åbningstid
Mandag-onsdag kl. 10-15
Torsdag kl. 10-17
Fredag kl. 10-13