

# Kvalitetsrapport 2013 - 2014

Skole og Familie



RUDERSDAL  
KOMMUNE

## Indholdsfortegnelse

1. Indledning.....	3
2. Sammenfattende helhedsvurdering.....	4
3. Mål og resultatmål .....	5
3.1. Nationalt fastsatte mål og resultatmål.....	5
4. Folkeskolen skal udfordre alle elever, så de bliver så dygtige, de kan.....	6
4.1. Mindst 80 pct. af eleverne skal være gode til at læse i de nationale test.....	6
4.2. Mindst 80 pct. af eleverne skal være gode til matematik i de nationale test.....	7
4.3. Andelen af de allerdygtigste elever i dansk skal stige år for år .....	8
4.4. Andelen af de allerdygtigste elever i matematik skal stige år for år.....	9
5. Folkeskolen skal mindske betydningen af social baggrund i forhold til faglige resultater.....	10
5.1. Andelen af elever med dårlige læseresultater i de nationale test for læsning uanset social baggrund skal reduceres år for år.....	10
5.2. Sammenhæng mellem læseresultater og social baggrund.....	11
5.3. Andelen af elever med dårlige resultater i matematik i de nationale test uanset social baggrund skal reduceres år for år.....	11
5.4. Sammenhæng mellem matematikresultater og social baggrund.....	12
6. Eleverne skal opnå et højere fagligt niveau, når de forlader folkeskolen.....	13
6.1. Karaktergennemsnit ved afgangsprøver i 9. klasse .....	13
6.2. Afgangsprøve i dansk .....	14
6.3. Afgangsprøve i matematik.....	15
6.4. Karaktergennemsnit af afgangsprøver sammenholdt med socioøkonomisk reference .....	16
7. Folkeskolen skal understøtte opfyldelsen af 95 pct.-målsætningen .....	18
7.1. Overgang til ungdomsuddannelse efter grundskolen.....	18
8. Kompetencedækning .....	20
9. Inklusion .....	21
10. Skolebestyrelsens udtalelse.....	24

# 1. Indledning

Dette er den første kvalitetsrapport i forlængelse af indførelsen af folkeskolereformen, der har som målsætning, at alle børn skal lære mest mulig. Det afspejler sig også i kvalitetsrapporten, hvor fokus er på elevernes resultater. Det betyder, at der til forskel fra tidligere kvalitetsrapporter er et helt centralt fokus på elevernes læring frem for beskrivelse af processer og opgørelse af timer mm. Der vil i de fremtidige rapporter også være fokus på elevernes trivsel.

Kvalitetsrapporten er et kommunalt mål- og resultatstyringsværktøj, der skal understøtte en systematisk evaluering og resultatopfølgning på kommunalt niveau og fungere som grundlag for lokal dialog og kvalitetsudvikling.

Rudersdal Kommune har en samlet skolepolitik, hvis overordnede mål er; ”at skolens faglige og pædagogiske virksomhed medvirker til at give alle børn de bedst tænkelige muligheder for et indholdsrigt og meningsfuldt liv i alle aspekter af tilværelsen”.

Rapporten indeholder en beskrivelse af nationalt fastsatte mål for skolevæsenet med tilhørende resultatmål, i årene fremover kan flere kommunale mål indgå i rapporten. Rapporten skal danne grundlag for, at kommunalbestyrelsen kan gøre status og foretage en vurdering af niveauet i kommunens skolevæsen. På baggrund af rapporten kan kommunalbestyrelsen vedtage, at der skal foretages opfølgende initiativer.

Rapporten her indeholder en række udvalgte diagrammer, der opsummerer status for det kommunale skolevæsen. Diagrammerne er hentet fra Undervisningsministeriets ledelsesinformationssystem LIS. Vedlagt er et bilag 1, med en rapport fra LIS, der indeholder en datarapport med de data, der kan offentliggøres.

En del af de nationalt fastsatte resultatmål, der indgår i rapporten her, handler om elevernes samlede resultater i de nationale test, f.eks. skal 80 pct. være gode til at læse i de nationale test. Derfor behandler kvalitetsrapporten også Rudersdal Kommunes skolevæsens resultater i de nationale test. Men da de nationale testresultater er fortrolige, må disse oplysninger ikke offentliggøres og det betyder, at resultaterne, i denne offentlige version af kvalitetsrapporten, er behandlet helt overordnet, og uden at kommunens og skolernes faktiske resultater i de nationale test indgår.

Resultaterne af de nationale test må gerne videregives mellem de enkelte skoler, forvaltningen og kommunalbestyrelsen. Derfor behandler Kommunalbestyrelsen en fortrolig udgave af kvalitetsrapporten, hvor oplysninger om faktiske resultater ved de nationale test indgår. Her vil det være muligt at sammenligne Rudersdal Kommunes og den enkelte skoles resultater i de nationale test med det nationale niveau indenfor de opstillede nationale mål for den danske folkeskole.

I forlængelse af kommunalbestyrelsens behandling af kvalitetsrapporten, skal de enkelte skoler i kommunen udarbejde en skoleredegørelse. Til brug for skoleredegørelsen, vil skolerne modtage et dataudtræk bestående af skolernes egne resultater i de nationale tests samt kommune- og landsgennemsnit på de respektive parametre. Det betyder, at skolerne får mulighed for at behandle egne resultater og sammenligne disse med kommunens samlede resultater og landsgennemsnittet. Skoleredegørelsen skal behandles og godkendes i skolebestyrelsen. Fremover forventes denne behandling at ske parallelt med høring af kommunens kvalitetsrapport. Men grundet sen adgang til resultaterne i LIS i dette opstarts år, så har det ikke været muligt i år. Skoleredegørelsen vil være fortrolig og må ikke offentliggøres.

I årene fremover vil trivsel blandt kommunens elever indgå som et centralt tema i kvalitetsrapporten. I forbindelse med folkeskolereformen skal skolerne gennemføre en årlig elevtrivselsmåling, der udarbejdes af Undervisningsministeriet og som vil være datagrundlaget for behandling af trivsel i kvalitetsrapporten. Trivselsmålingen gennemføres første gang i foråret 2015, hvorfor den ikke kan nå at indgå i dette års kvalitetsrapport.

I forbindelse med folkeskolereformen ændres på de nationale test, således at den nuværende normbase-rede tilbagemelding (elevens placering i forhold til gennemsnittet) bliver suppleret med en kriteriebase-ret tilbagemelding, hvor elevens resultat, afhængig af antal rigtige svar, indplaceres i en bestemt kategori. Med denne udbygning vil det blive muligt at følge elevernes progression (individuel, gruppe, klasse, skole og kommuneniveau). Dette vil således kunne indgå i kvalitetsrapporterne i de efterfølgende år.

Endvidere forventes kvalitetsrapporten i de kommende år at indeholde resultaterne fra forældretilfreds-undersøgelse (forventes gennemført hvert andet år) samt elevtilfredshedsundersøgelse (forventes gennemført årligt).

I forbindelse med skoleudviklingsprojektet ”Alle børn skal lære mere” i samarbejde med Gentofte, Gladsaxe og Lyngby-Tårnbæk kommuner vil der blive gennemført en omfattende baselineundersøgelse blandt samtlige skoler, der følges op med en lignende undersøgelse om to år. Dele af disse resultater vil ligeledes indgå i kommende kvalitetsrapporter.

## 2. Sammenfattende helhedsvurdering

De samlede resultater viser, at Rudersdal Kommunes elever på alle de målte parametre befinder sig i toppen målt op i mod det nationale niveau, og på alle områder præsterer over landsgennemsnittet.

Når man ser på elevernes resultater ved folkeskolens afgangsprøve korrigeret for elevernes socio-økonomiske baggrund, så er resultaterne kun en anelse over, hvad man kunne forvente. For så vidt angår de nationale test, så har man kunne konstatere, at resultatet på kommunalt niveau har udviklet sig fra at være lige over det forventelige ved testenes indførelse i 2010 til at være et pænt stykke over det forventelige resultat i 2014. Dette er en glædelig udvikling.

Det samtidig glædeligt at konstatere, at det i forhold til de nationale test er *alle* skoler, der samlet set laver pæne resultater. Ser man således på forskellen mellem skolernes resultater i de nationale tests og deres socioøkonomiske reference, er der på alle skoler en positiv forskel. Alle skoler i kommunen har således samlet set over en treårigperiode leveret resultater, der ligger over, hvad der kan forventes i forhold til skolernes socioøkonomiske reference.

Samlet set vurderes der at være tale om et tilfredsstillende resultat, der må forventes at kunne blive endnu bedre. Det er i forlængelse heraf ikke Skole- og Families vurdering, at der skal udarbejdes konkrete handleplaner fastsat af Kommunalbestyrelsen i forhold til nogle af kommunens skoler. Men det er Skole og Families vurdering, at alle skolerne har potentiale til at løfte elevernes niveau.

Når man går i dybden med resultaterne på skoleniveau, bliver det tydeligt, at der på nogen områder er en betragtelig variation mellem skolerne og det må formodes, at når man på de enkelte skoler går ned og ser på de enkelte klassers præstationer, så vil der også her kunne afdækkes en betragtelig variation i præstationerne. Dette vil blive behandlet nærmere under de forskellige temaer nedenfor.

Når der ses på resultaterne for et enkelt år på en enkelt skole, så bør resultaterne tages med et vist forbehold grundet populationens størrelse, hvor forholdsvis få elevresultater kan påvirke det samlede resultat. Ligeledes er det vigtigt at være opmærksom på, at specialklasserækker på de folkeskoler, der har sådanne, indgår i skolens resultater.

På baggrund af den store forskellighed i de enkelte skolers udvikling på de forskellige parametre og de gennemsnitlige resultater over flere år, vil Skole og Familie i forlængelse af skolernes udarbejdelse af egen skoleredegørelse og gennemførelsen af baselineundersøgelsen i forbindelse med det 4-kommunale skoleudviklingsprojekt afholde en kvalitetssamtale med skoleledelsen på de enkelte skoler. Ved samtalen besluttes en række udviklingspunkter, hvor skolen i de følgende år iværksætter en særlig indsats for at løfte kvaliteten. Der kan ved samtalerne ligeledes drøftes nogle tilsynspunkter, som skal bringes i orden.

Skolelederen konkretiserer efterfølgende udviklingspunkterne i skolens udviklingsplan, hvor delmål, indsatser og opfølgning beskrives. Skolens udviklingsplan drøftes mellem områdechef og skoleledelse ved udviklingssamtaler i efteråret.

### **3. Mål og resultatmål**

#### ***3.1. Nationalt fastsatte mål og resultatmål***

Med aftalen af 7. juni 2013 om et fagligt løft af folkeskolen er der fastsat en række nationale mål og resultatmål for folkeskolen (behandles i afsnit 4-6 i rapporten). Disse mål og resultatmål er et centralt udgangspunkt for den opfølgning, der skal ske på alle niveauer i forhold til udviklingen i elevernes faglige niveau, og er derfor også retningsgivende for kommunalbestyrelsens arbejde for at højne kvaliteten i folkeskolen. Opfyldelsen af målene sigter mod, at eleverne i den danske folkeskole opnår et højere fagligt niveau, når de forlader folkeskolen – herunder at flere elever mindst opnår karakteren 2 i dansk og matematik – samt at folkeskolen i højere grad understøtter opfyldelsen af målsætningen om, at 95 pct. af en ungdomsårgang gennemfører mindst en ungdomsuddannelse (behandles i afsnit 7-9 i rapporten).

De nationale mål og resultatmål i aftalen om et fagligt løft af folkeskolen er følgende:

- 1) Folkeskolen skal udfordre alle elever, så de bliver så dygtige, de kan.
  - Mindst 80 pct. af eleverne skal være gode til at læse og regne i de nationale test.
  - Andelen af de allerdygtigste elever i dansk og matematik skal stige år for år.
- 2) Folkeskolen skal mindske betydningen af social baggrund i forhold til faglige resultater.
  - Andelen af elever med dårlige læseresultater i de nationale test for læsning og matematik uanset social baggrund skal reduceres år for år.
- 3) Tilliden til og trivslen i folkeskolen skal styrkes blandt andet gennem respekt for professionel viden og praksis.
  - Elevernes trivsel skal øges.

## 4. Folkeskolen skal udfordre alle elever, så de bliver så dygtige, de kan

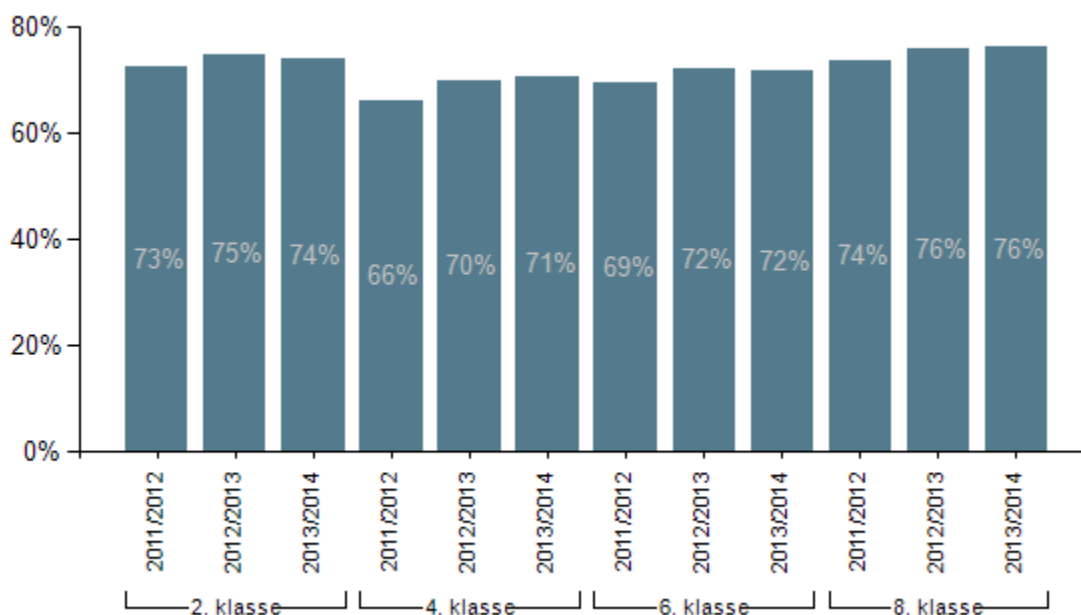
I afsnittet nedenfor gennemgår kvalitetsrapporten, i hvilket omfang Rudersdal Kommunes skolevæsen lever op til resultatmålene om, at 80 pct. skal være gode til at læse og regne i de nationale test, og at andelen af de allerdygtigste skal stige år for år. De diagrammer i kvalitetsrapporten, der omhandler nationale test, er som beskrevet ovenfor fortrolige, hvorfor disse diagrammer vil blive taget ud inden offentliggørelsen af rapporten.

Når man vurderer den enkelte skoles resultater, så bør man have for øje, at den kun omfatter ganske få elever, hvorfor der kan være udsving på resultaterne mellem de enkelte år baseret på elevernes forudsætninger. Endvidere bør det bemærkes, at specialklasserækkerne på Skovlyskolen og Dronninggårdskolen indgår i disse skoles resultater, idet de endnu ikke kan adskilles fra de øvrige klasser.

### 4.1. Mindst 80 pct. af eleverne skal være gode til at læse i de nationale test

Rudersdal Kommune ligger væsentlig over landsgennemsnittet og indfrier på alle årgange på kommunalt niveau til fulde det nationale mål om, at 80 pct. skal være gode til at læse. Nedenfor fremgår de nationale resultater, da de kommunale resultater, som nævnt ovenfor, er fortrolige.

*Andel elever med gode resultater i dansk, læsning, hele landet*



Ser man på de enkelte skoler og årgange i Rudersdal Kommune, er der noget større variation i resultaterne. Alle skoler i kommunen ligger i 2013/2014 på 2. årgang over landsgennemsnittet og indfrier den nationale målsætning om, at 80 pct. skal være gode til at læse. Skolernes resultater varierer, hvilket indikerer, at der på nogle skoler kan være et potentiale for at løfte elevernes læsefærdigheder i 2. klasse.

På 4. årgang ligger alle skoler i kommunen over landsgennemsnittet. En skole indfrier for 4. årgang ikke den nationale målsætning om, at 80 pct. skal være gode til at læse. Skolernes resultater varierer, hvilket indikerer, at der på nogle skoler er potentiale for at løfte elevernes læsefærdigheder i 4. klasse.

På 6. årgang ligger alle skoler over landsgennemsnittet. 4 af kommunens folkeskoler indfrier for 6. årgang ikke den nationale målsætning om, at 80 pct. skal være gode til at læse. Tre af skolerne ligger marginalt under det nationale mål. Skolernes resultater varierer. Samlet set er der på flere skoler potentiale for at løfte elevernes læsefærdigheder i 6. klasse.

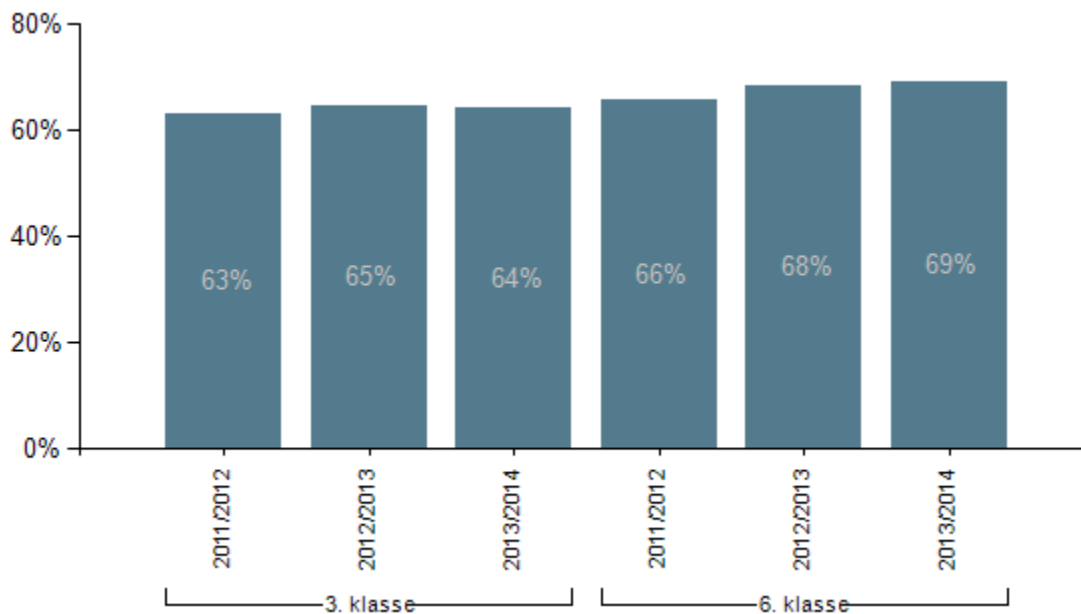
På 8. årgang ligger alle folkeskoler over landsgennemsnittet og indfrier til fulde den nationale målsætning om, at 80 pct. skal være gode til at læse. Skolernes resultater varierer, men ligger alle højt.

De pæne resultater i læsning i 8. klasse vurderes meget positivt, idet eleverne her er tæt på at forlade Rudersdal Kommunes skolevæsen, og resultatet er en central indikator på, at eleverne er rustet til videre uddannelse. Kommunen vil have fokus på, hvordan man kan understøtte, at alle skoler på alle årgange fremadrettet indfrier den nationale målsætning om at 80 pct. skal være gode til at læse i de nationale test. Rudersdal Kommune vil særligt sætte fokus på læsning på mellemtrinnet, da kommunen her ligger lavere sammenlignet med indskolingen og udskolingen.

## 4.2. Mindst 80 pct. af eleverne skal være gode til matematik i de nationale test

Elevernes resultater i matematik i Rudersdal Kommune ligger væsentligt over landsgennemsnittet. På 6. årgang indfrier kommunen det nationale mål om, at 80 pct. skal være gode til matematik. På 3. årgang er der i 2013/2014 sket et fald i elevernes resultater sammenlignet med året før, og kommunen ligger marginalt under det nationale mål. Se de nationale tal nedenfor.

*Andel elever med gode resultater i matematik, hele landet*



Ser man på de enkelte skoler og årgange i Rudersdal Kommune, er der noget større variation i resultaterne. På 3. årgang i 2013/2014 ligger kommunens skoler over landsgennemsnittet, dog ligger to skoler kun marginalt over landsgennemsnittet. 7 af kommunens skoler indfrier for 3. årgang i matematik ikke

den nationale målsætning om, at 80 pct. skal være gode til at regne. Skolernes resultater varierer betragteligt, hvilket indikerer, at der på nogle skoler er potentiale for at løfte elevernes færdigheder i matematik i 3. klasse væsentligt.

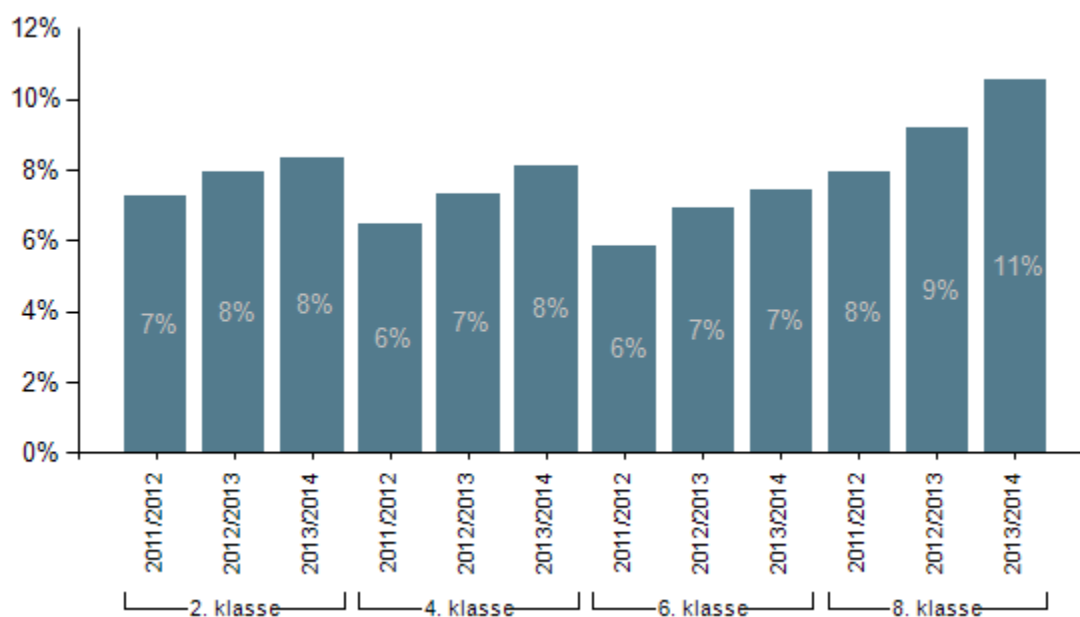
På 6. årgang i 2013/2014 ligger alle skoler i kommunen over landsgennemsnittet, dog ligger en skole kun marginalt over landsgennemsnittet. 3 skoler indfrier for 6. årgang i matematik ikke den nationale målsætning om, at 80 pct. skal være gode til at regne. Skolernes resultater på 6. årgang varierer mindre end på 3. årgang i matematik, variationen indikerer dog fortsat, at der på nogle skoler er potentiale for at løfte elevernes færdigheder i matematik på 6. årgang.

Forvaltningen vil i den kommende tid gå i dialog med de skoler, der endnu ikke indfrier den nationale målsætning om, at 80 pct. af eleverne skal have gode resultater i matematik, om hvad der kan gøres for at løfte det faglige niveau i matematik.. Ligesom forvaltningen i den kommende tid i samarbejde med skolerne, herunder de faglige vejledere, vil sætte fokus på matematik i indskoling.

### **4.3. Andelen af de allerdygtigste elever i dansk skal stige år for år**

Et af de centrale mål for folkeskolen er, at andelen af de allerdygtigste elever skal stige år for år. Dette måles på baggrund af resultaterne i de årlige resultater i de nationale test i læsning og matematik. I nedenstående tabel ses andelen af de allerdygtigste elever i læsning i hele landet fra 2012 til 2014.

*Andel af de allerdygtigste elever til dansk, læsning, hele landet*



Andelen af de allerdygtigste elever i læsning i Rudersdal Kommune ligger over de seneste tre år stabilt over landsgennemsnittet på alle årgange. 8. årgang udmærker sig ved, at der på denne årgang de seneste tre år har været en stigning i andelen af de allerdygtigste læsere, så andelen af de allerdygtigste nu er markant over landsgennemsnittet men også væsentlig højere end på de øvrige årgange i kommunen. 6. årgang har oplevet et mindre fald i andelen af de allerdygtigste læsere fra 2012/13 til 2013/14.

Ser man på de enkelte skoler og årgange, er der stor variation i resultaterne, som ikke umiddelbart lader sig forklare med socioøkonomiske forskelle eller lignende.



Andelen af de allerdygtigste elever i læsning i 2. klasse er steget fra 2012/2013 til 2013/2014 på kommunalt niveau. Ser man på skolernes resultater på 2. årgang 2013/2014 er der stor spredning. 3 skoler ligger markant over det kommunale gennemsnit, mens 4 skoler i kommunen ligger under landsgennemsnittet.

På 4. årgang 2013/2014 er spredningen mellem skolerne noget mindre sammenlignet med 2. årgang. Kun en enkelt skole ligger under landsgennemsnittet på 4. årgang.

På 6. årgang 2013/2014 varierer andelen af de allerdygtigste elever. Fire skoler ligger under landsgennemsnittet. På 8. årgang bliver spredningen mellem skolerne endnu større sammenlignet med 6. årgang. Der er tre skoler, der ligger under landsgennemsnittet på 8. årgang.

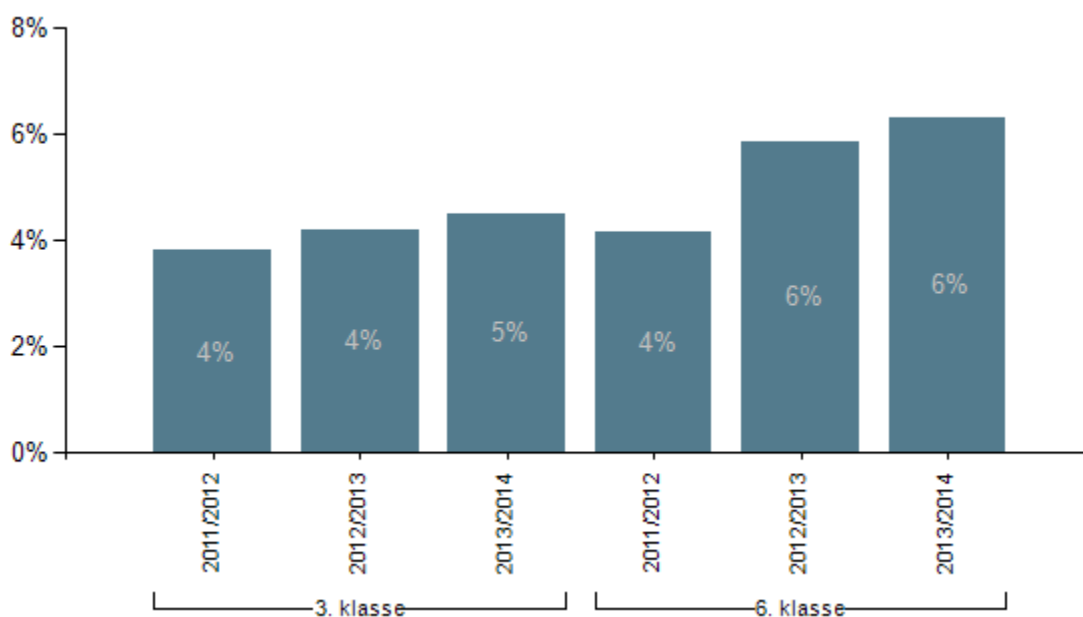
Samlet set indikerer tallene, at en række skoler i kommunen, der formår at udfordre og udvikle de dygtige læsere, mens en anden gruppe af skoler, der på nogle årgange bør se på, hvordan de kan styrke deres indsats i forhold til at sikre læseudviklingen blandt de elever, der er gode læsere, så også de bliver udfordret og lærer mest muligt.

Forvaltningen vil som opfølgning på kvalitetsrapporten gå i dialog med de skoler, der ligger under landsgennemsnittet for så vidt angår andelen af de allerdygtigste elever i læsning, om hvordan deres læseindsats kan styrkes så alle elever bliver udfordret og lærer mest muligt. Samtidig vil kommunen nøje følge udviklingen i læsning på 6. årgang. Da læseresultaterne både i forhold til gode læsere og de allerdygtigste læsere de seneste år har været svagt faldende, ligesom årgangen ligger en anelse lavere sammenlignet med de øvrige årgange i kommunen.

#### **4.4. Andelen af de allerdygtigste elever i matematik skal stige år for år**

Andelen af de allerdygtigste elever i matematik i Rudersdal Kommune ligger væsentligt over landsgennemsnittet. Andelen har været stigende både på 3. og 6. årgang fra 2011/12 til 2013/14. Nedenfor fremgår de nationale resultater.

*Andel af de allerdygtigste elever til matematik, hele landet*



2 af kommunens skoler ligger under landsgennemsnit, mens 5 skoler ligger væsentligt over.

Andel af de allerdygtigste elever til matematik i 6. klasse i Rudersdal i 2013/2014 varierer på skoleniveau. Igen er der 2 skoler, der ligger under landsgennemsnittet, mens 7 skoler ligger pænt over landsgennemsnittet.

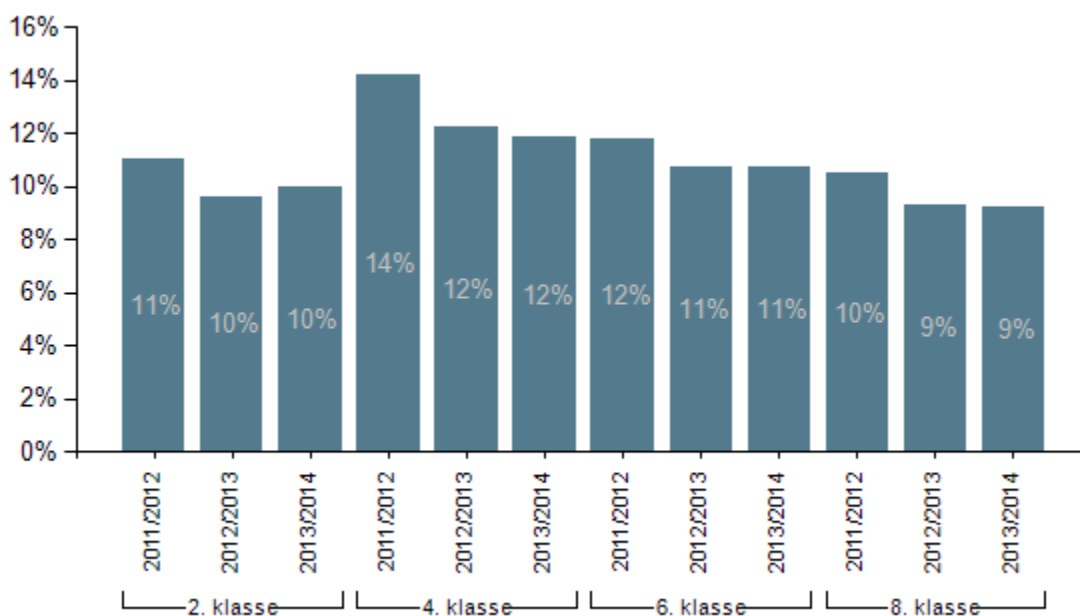
Forvaltningen vil som opfølgning på kvalitetsrapporten gå i dialog med de skoler, der ligger under landsgennemsnittet, for så vidt angår andelen af de allerdygtigste elever i matematik, om hvordan deres matematik undervisning kan styrkes, så alle elever bliver udfordret og lærer mest muligt.

## 5. Folkeskolen skal mindske betydningen af social baggrund i forhold til faglige resultater

### 5.1. Andelen af elever med dårlige læseresultater i de nationale test for læsning uanset social baggrund skal reduceres år for år

Rudersdal Kommune ligger væsentlig under landsgennemsnittet for så vidt angår andelen af dårlige læsere. Andelen af dårlige læsere på 2., 4. og 6. årgang ligger forholdsvis stabilt over de tre år. 8. årgang træder frem ved, at der fra 2012/13 til 2013/14 sker et fald i antallet af dårlige læsere, så der på 8. årgang 2013/14 er meget få dårlige læsere i kommunen. Dette vurderes umiddelbart positivt, dog må der tages forbehold for at forskydninger i små udsatte populationer, som der er tale om her, kan skyldes mange forskellige faktorer. Nedenfor fremgår de landsdækkende resultater.

*Andel elever med dårlige resultater i dansk, læsning, hele landet*



Andelen af dårlige læsere på landsplan er væsentligt højere end andelen i Rudersdal Kommune. Ser man på resultaterne for 2013/2014 på de enkelte skoler og årgange, træder det frem, at der ikke er en eneste årgang på kommunens normalskoler, der har lige så mange dårlige læsere som landsgennemsnittet.

På 2. årgang er spredningen mellem skolerne ikke ret stor og alle skoler har forholdsvis pæne resultater, hvis man ser bort fra en enkelt skole, med en specialklasserække, som det ikke har været muligt at differentiere ud<sup>1</sup>.

På 4. og 6. årgang bliver forskellen noget større mellem skolerne, så hvor nogle skoler slet ikke har nogen dårlige læsere, har andre skoler en vis andel dårlige læsere.

På 8. årgang er der som sagt meget få læsesvage elever i 2013/2014 i Rudersdal Kommune. Der er to skoler, der har en lille andel læsesvage elever, mens resten af skolerne har meget få dårlige læsere.

Forvaltningen vil som opfølgning på kvalitetsrapporten gå i dialog med de skoler, der har de højeste andele af dårlige læsere, om baggrunden for resultaterne og hvordan deres læseindsats særligt på mellemtrinnet kan styrkes for de læsesvage elever. Forvaltningen vil endvidere se på, hvordan man på baggrund af de erfaringer, man har gjort sig omkring en fælles kommunal tilgang til læseundervisningen i indskolingens også på mellemtrinnet kan sikre sig, at så mange som muligt på alle skoler bliver gode læsere.

## ***5.2. Sammenhæng mellem læseresultater og social baggrund***

Der er en sammenhæng mellem elevernes forældres uddannelsesbaggrund og elevernes læseresultater i Rudersdal Kommune. Rudersdal Kommune har en udfordring i forhold til at sikre stærke læseresultater blandt elever med forældre, hvis højeste uddannelse er grundskolen.

Der er en sammenhæng mellem elevernes læsefærdigheder og forældrenes uddannelsesbaggrund. Jo højere forældrenes uddannelse er dets større er sandsynligheden for at eleverne falder inden for kategorien ”gode læsere” i de nationale test. Forældrenes uddannelsesbaggrund har både betydning i de første år i skolen, hvor eleverne skal lære at læse, og det har betydning når det kommer til at fastholde læseudviklingen hos eleverne i udskolingens. Der er altså i Rudersdal Kommune en særlig udfordring ift. at få alle elever, hvis forældres højeste uddannelse er grundskolen, til at være gode til at læse i de nationale test.

Selvom der tegner sig en tydelig tendens i de procentuelle opgørelser, er det vigtigt at være opmærksom på, at der er tale om forholdsvis små populationer.

Forvaltningen vil i forbindelse med den generelle drøftelse med skolerne, i forhold til hvordan læseudviklingen hos alle elever sikres, inddrage perspektivet angående betydningen af forældrebaggrund.

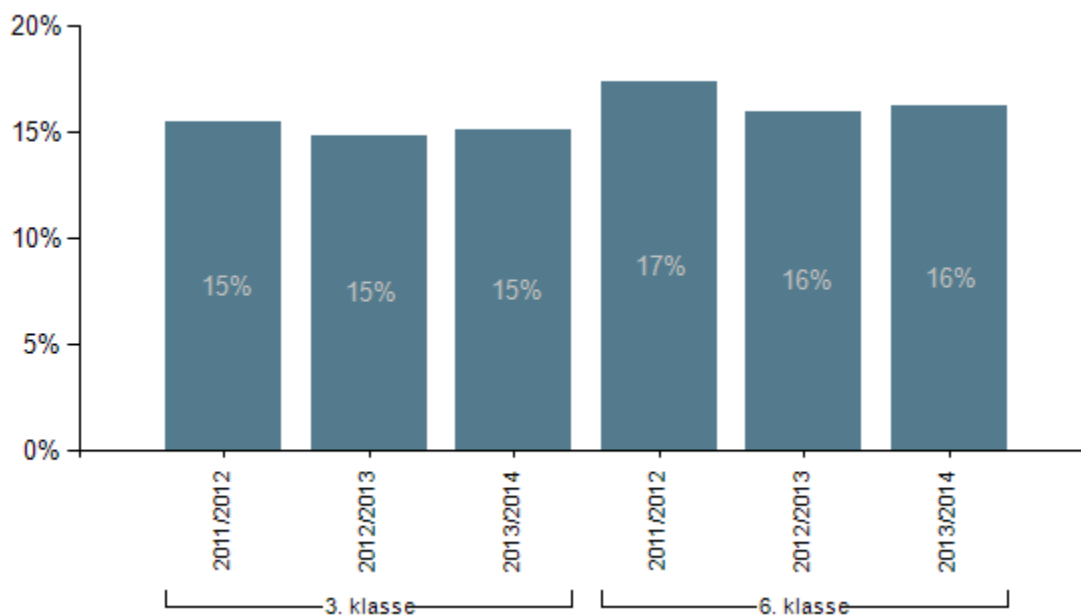
## ***5.3. Andelen af elever med dårlige resultater i matematik i de nationale test uanset social baggrund skal reduceres år for år***

Rudersdal Kommune ligger væsentligt under landsgennemsnittet for så vidt angår andelen af elever med utilstrækkelige kompetencer i matematik. Sammenligner man med andelen af dårlige læsere i kommunen, er andelen med dårlige resultater i matematik ca. dobbelt så stor. Det er en tendens, der går igen på landsplan. Men det er også en indikator på, at der er behov for at arbejde med, at flere elever bliver løftet i matematik. Nedenfor fremgår de nationale resultater.

---

<sup>1</sup> Data trækkes fra UVMS ledelsesinformationssystem LIS, her er det ikke muligt at adskille special- og normalklasserne på Dronninggårdskolen og Skovlyskolen.

### Andel elever med dårlige resultater i matematik, hele landet



I 2013/2014 på 3. årgang varierer andelen af elever med dårlige resultater på skoleniveau. På 6. årgang i 2013/14 er variationen på skolerne endnu større sammenlignet med 3. årgang.

Rudersdal Kommune vil sætte fokus på, at få alle elever med i matematik. Forvaltningen vil gå i dialog med de skoler, der har en høj andel af elever med dårlige resultater i matematik, om hvordan skolerne kan arbejde med dette.

#### **5.4. Sammenhæng mellem matematikresultater og social baggrund**

Der er en sammenhæng mellem elevernes forældres uddannelsesbaggrund og andelen af elever med gode resultater i matematik i Rudersdal Kommune. I lighed med tendensen inden for læsning, har Rudersdal Kommune en udfordring, når det kommer til at sikre gode matematikundskaber blandt alle elever uanset social baggrund.

Ser man på andelen af elever, der er gode til matematik på 3. og 6. årgang i Rudersdal Kommune fordelt på forældrenes uddannelsesbaggrund, er interessant at bemærke, at det billede, der tegner sig for matematik, er lidt anderledes end for læsning. Forskellen på gruppen af elever med forældre, hvis højeste uddannelse er grundskolen og gruppen af elever, hvis forældres højeste uddannelse er en ungdomsuddannelse er mindre. Tallene viser altså en tendens til, at ”knækket på kurven” først sker for elever med forældre, der har en videregående uddannelse. Det betyder, at man i forhold til matematikundervisningen skal være særligt opmærksom på, at elever af forældre både med grundskolen og ungdomsuddannelse som højeste uddannelse, har lidt større risiko for ikke at nå et niveau i matematik, der betyder, at de falder inden for gruppen ”gode til matematik” i de nationale test.

Igen, som for læsning ovenfor, er det vigtigt at være opmærksom på, at der er tale om forholdsvis små populationer.

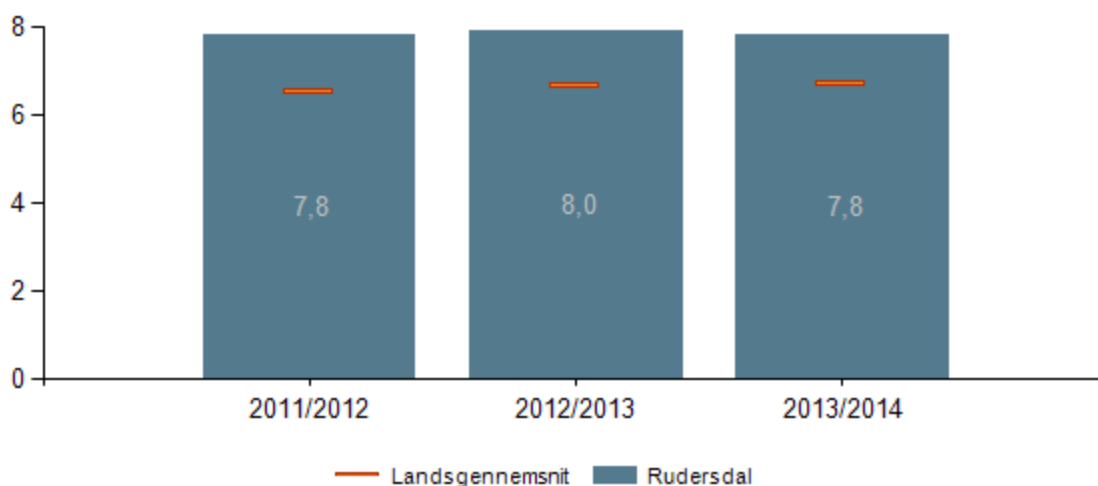
Forvaltningen vil i forbindelse med den generelle drøftelse med skolerne, i forhold til hvordan alle elevers matematiske kompetencer sikres, inddrage perspektivet angående betydningen af forældrebaggrund.

## 6. Eleverne skal opnå et højere fagligt niveau, når de forlader folkeskolen

### 6.1. Karaktergennemsnit ved afgangsprøver i 9. klasse

Karaktergennemsnittet ved afgangsprøverne i 9. klasse i Rudersdal Kommune ligger over landsgennemsnittet. Der er fra 2012/2013 til 2013/2014 sket et fald på 0,2 pct.point. Det må forventes, at der er en vis tilfældig variation i disse tal fra år til år på kommunalt plan. Kommunen vil følge udviklingen nøje de kommende år.

*Karaktergennemsnit i bundne prøvfag, 9. klasse, Rudersdal*

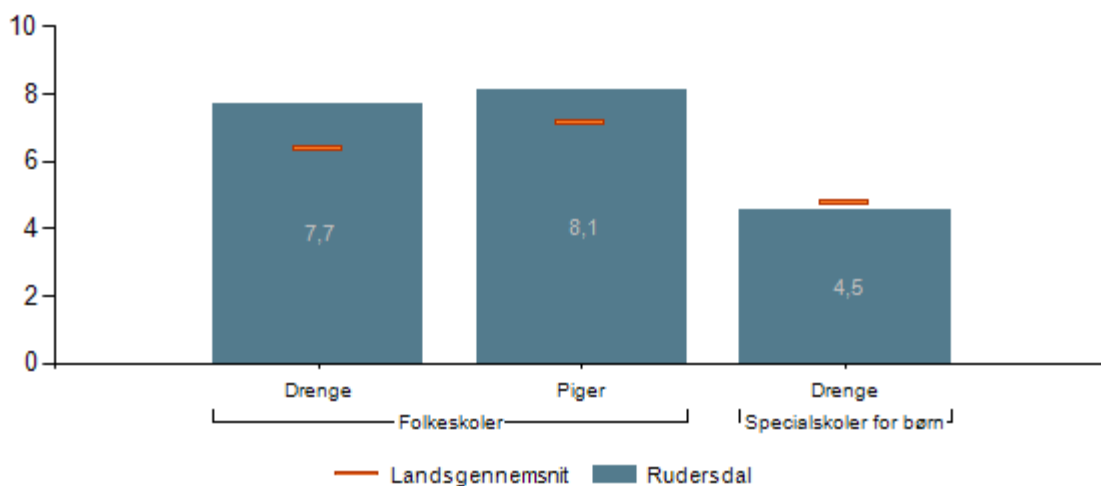


Ser man på gennemsnittene fordelt på køn i kommunen, er karaktergennemsnittet højere blandt pigerne sammenlignet med drengene. Samme tendens gør sig gældende på landsplan. Men ser man på fordelingen på de enkelte institutioner, er der ret stor spredning ift., hvor meget bedre pigerne klarer sig end drengene (jf. bilag). På nogle institutioner klarer drengene sig stort set lige så godt som pigerne, mens man andre steder kan spørge om, man i for høj grad har indrettet en skole på pigernes præmisser?

Det fremgår også af diagrammet nedenfor, at karaktergennemsnittet ved afgangseksamen blandt drengene på specialskolen i Rudersdal er lavere end landsgennemsnittet for drenge i specialskole. Det er vanskeligt, at konkludere ret meget på baggrund af dette tal, da der dels er tale om en meget lille population, dels kan være forskel på, hvornår elever bliver sendt på specialskole i forskellige kommuner (Rudersdal Kommune har en forholdsvis høj inklusionsprocent, jf. afsnit 10). Men tallene understreger, at det er vigtigt at have fokus på den faglige udvikling blandt eleverne i kommunens specialtilbud

I forbindelse med opfølgningen på kvalitetsrapporten, vil forvaltningen tage en drøftelse af dette med de skoler, hvor der er stor forskel på gennemsnittene mellem kønnene.

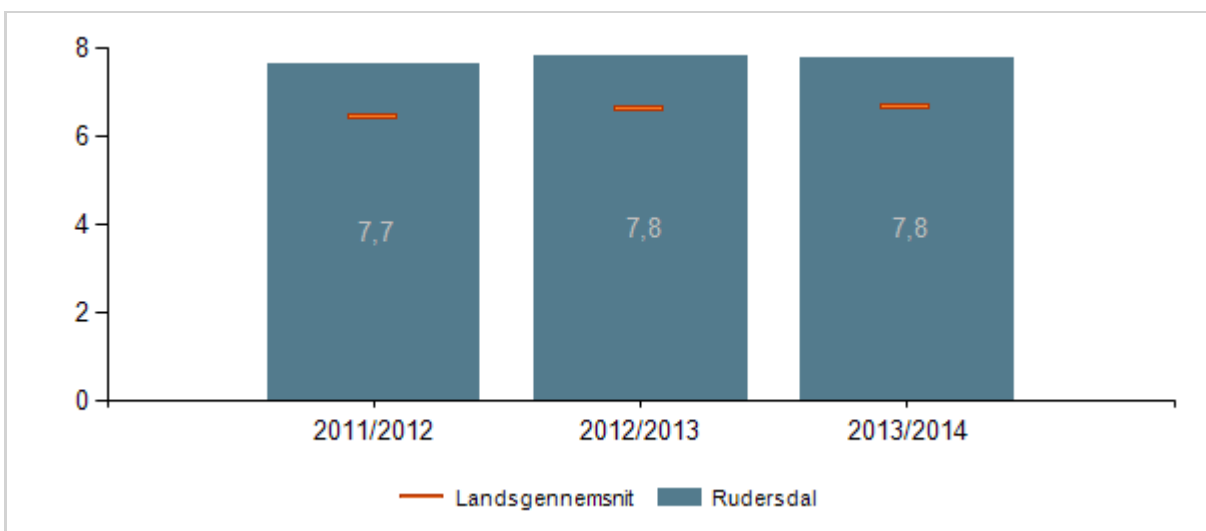
*Karaktergennemsnit i bundne prøvfag pr. institutionstype og køn, 9. klasse, Rudersdal*



## 6.2. Afgangsprøve i dansk

Karaktergennemsnittet ved folkeskolens afgangsprøve i dansk ligger over landsgennemnittet og er fra 2011/2012 til 2013/14 steget med 0,1 procentpoint.

*Karaktergennemsnit i dansk, 9. klasse, Rudersdal*



Sammenligner man karaktergennemsnittene mellem kønnene gælder det i Rudersdal, som i resten af landet, at pigerne får højere karakterer i dansk end drengene. Ser man på tallene på institutionsniveau (jf. bilag) bliver det tydeligt, at der er ret stor forskel på, hvor meget lavere drengene i gennemsnit præsterer sammenlignet med pigerne i dansk.

*Karaktergennemsnit i dansk pr. institutionstype og køn, 9. klasse, Rudersdal*

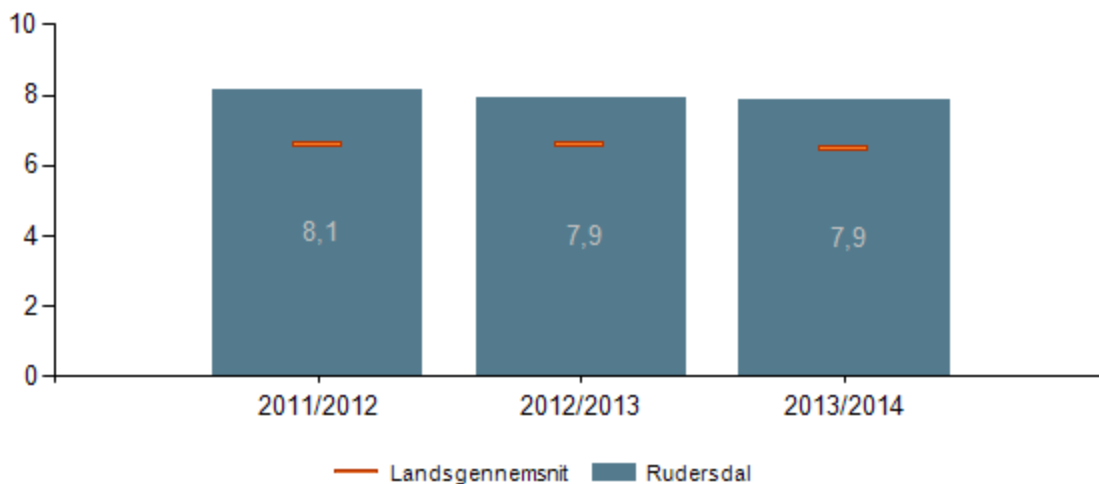


De steder, hvor der er meget stor forskel på de to køns karaktergennemsnit ved folkeskolens afgangseksamen i dansk, vil forvaltningen tage det op med de enkelte skoler i den opfølgende drøftelse, der skal være med skolerne på baggrund af kvalitetsrapporten.

### 6.3. Afgangsprøve i matematik

Karaktergennemsnittet ved folkeskolens afgangsprøve i matematik i Rudersdal Kommune ligger over landsgennemsnittet, men er fra 2011/2012 til 2013/14 faldet fra 8,1 til 7,9.

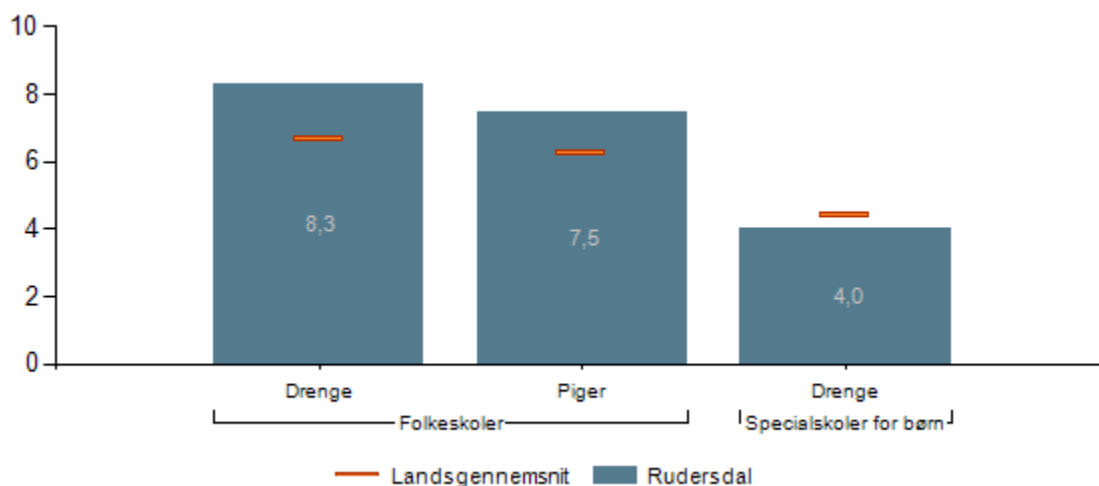
*Karaktergennemsnit i matematik, 9. klasse, Rudersdal*



Ser man på karaktergennemsnittet fordelt på køn, fremgår det, at drengene har et højere snit end pigerne, som det også gør sig gældende på landsplan. Ser man på tallene på institutionsniveau (jf. bilag), bliver det tydeligt, at der er ret stor forskel på, hvordan kønnene i gennemsnit præsterer på de forskellige skoler. På nogle skoler præsterer drengene markant bedre end pigerne, på andre skoler præsterer pigerne en anelse bedre end drengene.

I matematik er situationen for drengene i specialskolen i Rudersdal den samme som i dansk, der henvises til afsnittet ovenfor for uddybende bemærkninger.

Karaktergennemsnit i matematik pr. institutionstype og køn, 9. klasse, Rudersdal



De steder, hvor der er meget stor forskel på de to køns karaktergennemsnit ved folkeskolens afgangseksamen i matematik, vil forvaltningen tage det op med skoleledelserne i den opfølgende drøftelse, der skal være på baggrund af kvalitetsrapporten.

#### 6.4. Karaktergennemsnit af afgangsprøver sammenholdt med socioøkonomisk reference

Karaktergennemsnittet af de bundne prøvfag på de enkelte skoler varierer i 2013/2014 fra 6.8 til 8,8. Samtidig er elevsammensætningen på de enkelte skoler i kommunen forskellig, det er dermed også forskelligt, hvad der umiddelbart kan forventes, de præsterer. I tabellen neden for er de enkelte skoler i kommunens karaktergennemsnit i de bundne prøvfag opgjort for de seneste tre år.

Derudover fremgår skolernes socioøkonomiske reference for de enkelte årgange. Den socioøkonomiske reference er et statistisk beregnet udtryk, som viser, hvordan elever på landsplan med samme baggrundsforhold som skolens elever har klarer afgangsprøverne. Socioøkonomisk refererer til elevernes sociale og økonomiske baggrund, mens reference fortæller, at tallet kan bruges som et sammenligningsgrundlag for skolens faktisk opnåede karakterer. Den sidste spalte "forskelle" er forskellen mellem skolens opnåede karaktergennemsnit og den socioøkonomiske reference. Forskelle der er markeret med \* indikerer, at forskellen mellem det opnåede karaktergennemsnit og det forventede karaktergennemsnit er signifikant forskelligt.

I Rudersdal var der i skoleåret 2013/2014 to skoler, hvis resultater var signifikant forskellige i forhold til deres socioøkonomiske reference. Dronninggårdskolen lå i 2013/2014 over det forventede og Birkerød skole lå under det forventede niveau. Derudover er der 4 skoler, der ligger over niveau og 4 skoler der ligger under niveau uden, at resultatet er signifikant. Endelig er der en skole, Trørødskolen, hvor karaktergennemsnit og socioøkonomisk reference er lige høje.

Opnået karaktergennemsnit i bundne prøvfag i alt og socioøkonomiske referencer, 9. klasse, Rudersdal



Skole	Skoleår			Skoleår			Skoleår		
	2013/2014			2012/2013			2011/2012		
	Karaktergennemsnit	Socioøk. reference	Forskel	Karaktergennemsnit	Socioøk. reference	Forskel	Karaktergennemsnit	Socioøk. reference	Forskel
Birkerød-Skole	6,8	7,4	-0,6*	7,2	7,7	-0,5	8,1	8,0	0,1
Bistrupskolen	7,3	7,6	-0,3	7,5	7,6	-0,1	7,4	7,3	0,1
Dronninggårdskolen	8,8	8,2	0,6*	8,7	8,3	0,4	7,8	7,7	0,1
Ny-Holte-Skole	8,5	8,2	0,3	8,2	8,2	0,0	8,0	7,9	0,1
Nærum-Skole	8,6	8,1	0,5	6,6	7,2	-0,6	7,8	7,5	0,3
Sjælsøskolen	8,3	8,1	0,2	8,7	8,3	0,4	8,5	8,2	0,3
Skovlyskolen	8,0	7,8	0,2	8,2	8,3	-0,1	8,8	8,3	0,5
Toftevangskolen	7,3	7,5	-0,2	8,2	8,0	0,2	8,0	8,0	0,0
Trørødskolen	8,0	8,0	0,0	7,6	7,8	-0,2	8,0	7,9	0,1
Vangeboskolen	7,8	8,0	-0,2	8,0	8,0	0,0	8,3	8,1	0,2
Vedbæk-Skole	7,7	7,8	-0,1	7,9	8,0	-0,1	7,4	7,5	-0,1

Populationen for en enkelt skole på en enkelt årgang er så lille, at de er følsomme over for tilfældige udsving.

For at få et mere robust tal for skolernes opnåede karaktergennemsnit er der i tabellen nedenfor præsenteret skolernes karaktergennemsnit i bundne og deres socioøkonomiske reference for en periode på 3 skoleår. Af tabellen fremgår det, at 2 skoler præsterer signifikant bedre end forventet, 5 skoler har præsteret lidt højere, end hvad der kan forventes i henhold til deres socioøkonomiske reference, mens 3 skoler har præsteret et karaktergennemsnit, der er lidt under niveau i forhold til deres socioøkonomiske reference. Endelig har én skole over en treårsperiode præsteret et karaktergennemsnit, der er det samme som skolernes socioøkonomiske reference.

Endelig er det væsentligt at være opmærksom på at afgangsprøverne afspejler resultatet af elevernes samlede skolegang og ikke kun, hvad de har lavet det sidste skoleår.

*Opnået karaktergennemsnit i bundne prøvfag i alt og socioøkonomiske referencer for periode på 3 skoleår, 9. klasse, Rudersdal<sup>2</sup>*

Skole	Skoleår		
	2011/2012-2013/2014		
	Karaktergennemsnit	Socioøk. reference	Forskel
Birkerød Skole	7,4	7,7	-0,3
Bistrupskolen	7,4	7,5	-0,1

<sup>2</sup> Disse data er hentet fra UVMS databank og ikke fra LIS, som det øvrige materiale. Baggrunden for dette er, at LIS ikke er opdateret med oplysninger om afgangsprøverne for 2013/2014.

Dronninggårdskolen	8,4	8,1	0,5*
Ny Holte Skole	8,2	8,1	0,2
Nærum Skole	7,7	7,6	0,1
Sjælsøskolen	8,5	8,1	0,4*
Skovlyskolen	8,3	8,1	0,3
Toftevangskolen	7,8	7,8	0,1
Trørødskolen	7,9	7,9	0,0
Vangeboskolen	8,0	8,0	0,1
Vedbæk Skole	7,7	7,8	-0,1

Samlet set er det vurderingen, at eleverne i Rudersdal Kommune opnår nogle pæne afgangskarakterer, idet 8 af 11 skoler over en treårig periode opnår et karaktergennemsnit der er på niveau med eller over, hvad der kan forventes i forhold til skolernes socioøkonomiske reference. Forvaltningen vil i den opfølgende dialog med skolerne, drøfte med de skoler der over de seneste tre år har ligget lidt under niveau, hvordan de fremadrettet kan arbejde med at styrke elevernes faglige niveau, så det fremadrettet vil afspejles i højere afgangskarakterer.

## **7. Folkeskolen skal understøtte opfyldelsen af 95 pct.-målsætningen**

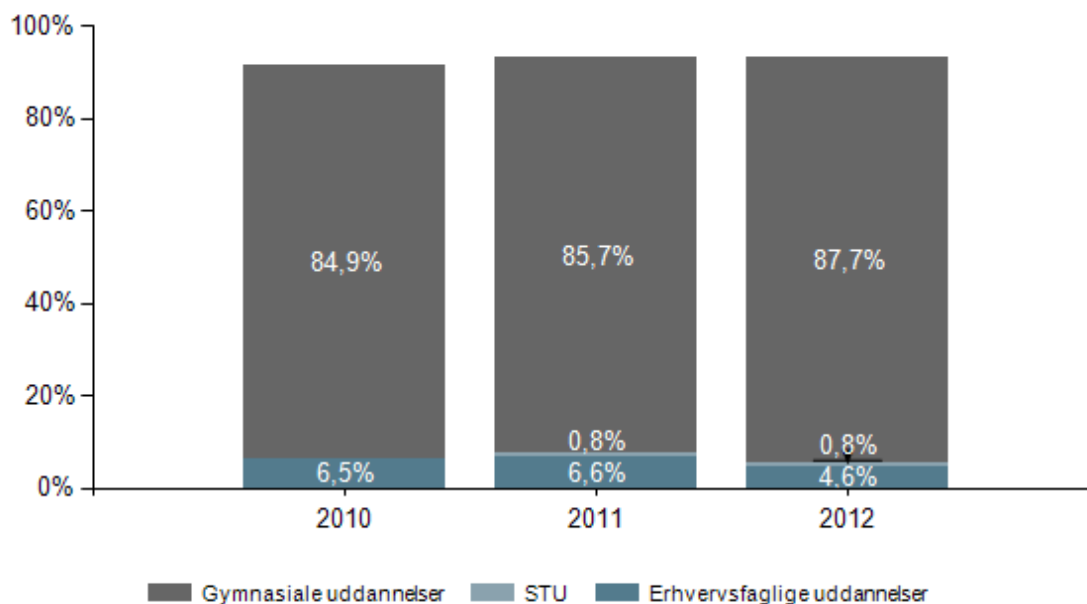
### ***7.1. Overgang til ungdomsuddannelse efter grundskolen***

Nedenfor præsenteres og vurderes en række diagrammer, der viser andelen af elever, der er overgået til ungdomsuddannelse efter de har forladt 9. klasse.

Som det fremgår af diagrammet nedenfor, er 93,7 pct. af eleverne, der gik ud af 9. klasse i 2012 i Rudersdal Kommune, 15 måneder efter i gang med en ungdomsuddannelse, jf. figuren nedenfor. Dette er over landsgennemsnittet, hvor 88 pct. af eleverne, der afsluttede 9. klasse i 2012, er i gang med en ungdomsuddannelse 15 måneder efter (se evt. bilag). Der er de seneste tre år sket en stigning i andelen af unge, der er i gang med en ungdomsuddannelse 15 måneder efter de har afsluttet 9. klasse på godt 2 procentpoint, hvilket vurderes meget positivt.

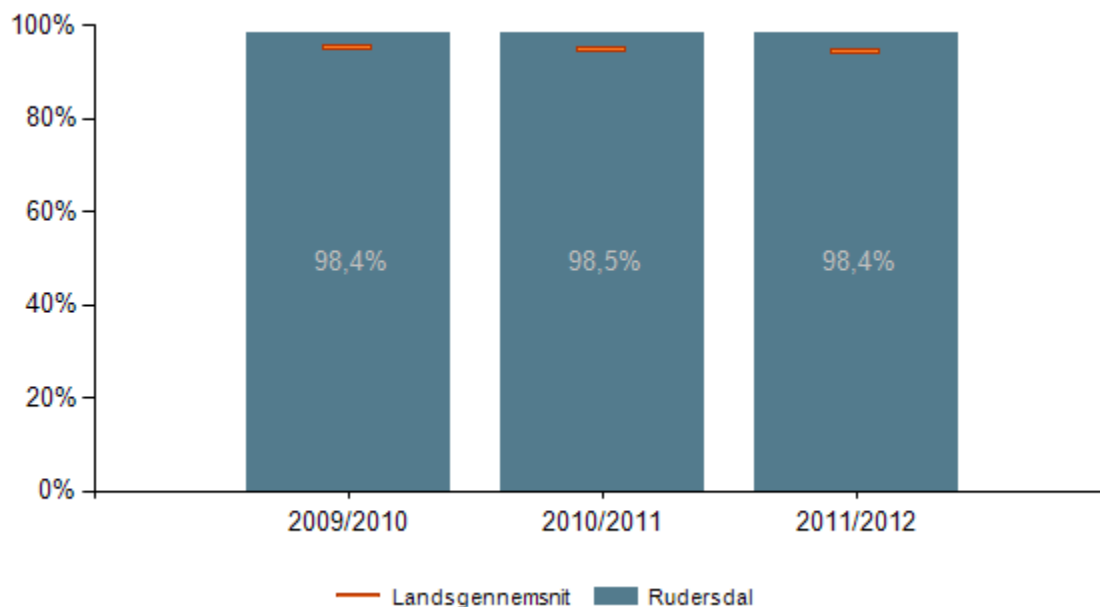
I Rudersdal Kommune er langt størstedelen er i gang med en gymnasial ungdomsuddannelse. Andelen der er i gang med en erhvervsfaglig uddannelse er svagt faldende.

*Andel elever, der er i gang med en ungdomsuddannelse 15 måneder efter 9. klasse, pr uddannelse, Rudersdal*



Diagrammet nedenfor illustrer hvor stor en andel af de elever, der starter på en ungdomsuddannelse, der er fastholdt efter 9 mdr. Her tegner der sig et yderst pænt billede i det 98,4 pct. af de elever, der gik ud af 9. klasse i 2012 og som er startet på en ungdomsuddannelse, fortsat er fastholdt i uddannelsen. Dette kan ses som en indikator på, at eleverne, der forlader Rudersdals skolevæsen, er blevet rustet til videre uddannelse med både stærke faglige og personlige kompetencer.

*Fastholdelse i ungdomsuddannelse 9 mdr. efter de unge forlader grundskolen, Rudersdal*

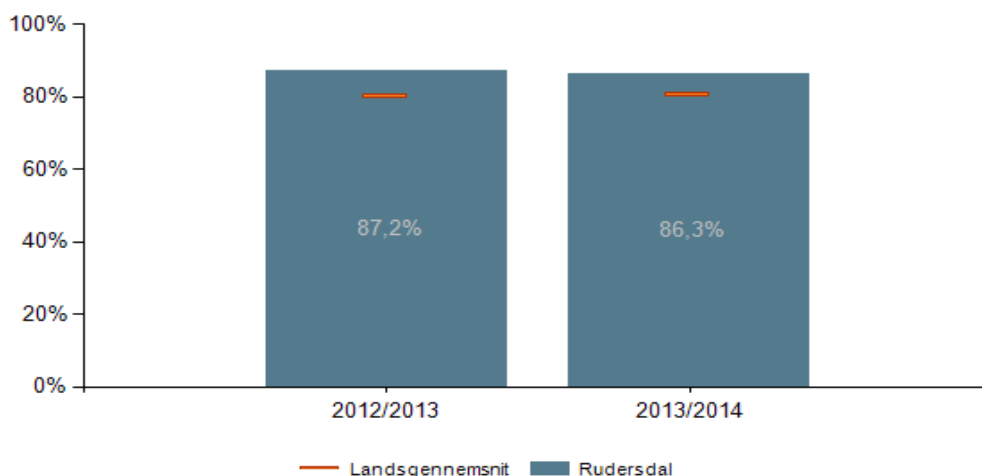


Alt i alt tegner der sig et positivt billede af, at langt de fleste unge i Rudersdal Kommune, hurtigt efter de har forladt grundskolen, kommer i gang med en ungdomsuddannelse og bliver fastholdt i denne.

## 8. Kompetencedækning

I forlængelse af folkeskolereformen er der fokus på kompetencedækning. Med kompetencedækning forstås andelen af planlagte undervisningstimer på skolerne, der bliver varetaget af undervisere, som enten har undervisningskompetence i faget fra læreruddannelsen eller har opnået tilsvarende faglig kompetence gennem efteruddannelse. På landsplan var kompetencedækningen i 2013/2014 80,4 pct. Det indgår i kommuneaftalen for 2014, at kommunerne skal øge kompetencedækningen til minimum 85 pct. i 2016, min. 90 pct. i 2018 og fuld kompetencedækning i 2020 (95 pct. kompetencedækning).

*Andel planlagte undervisningstimer med kompetencedækning, Rudersdal*

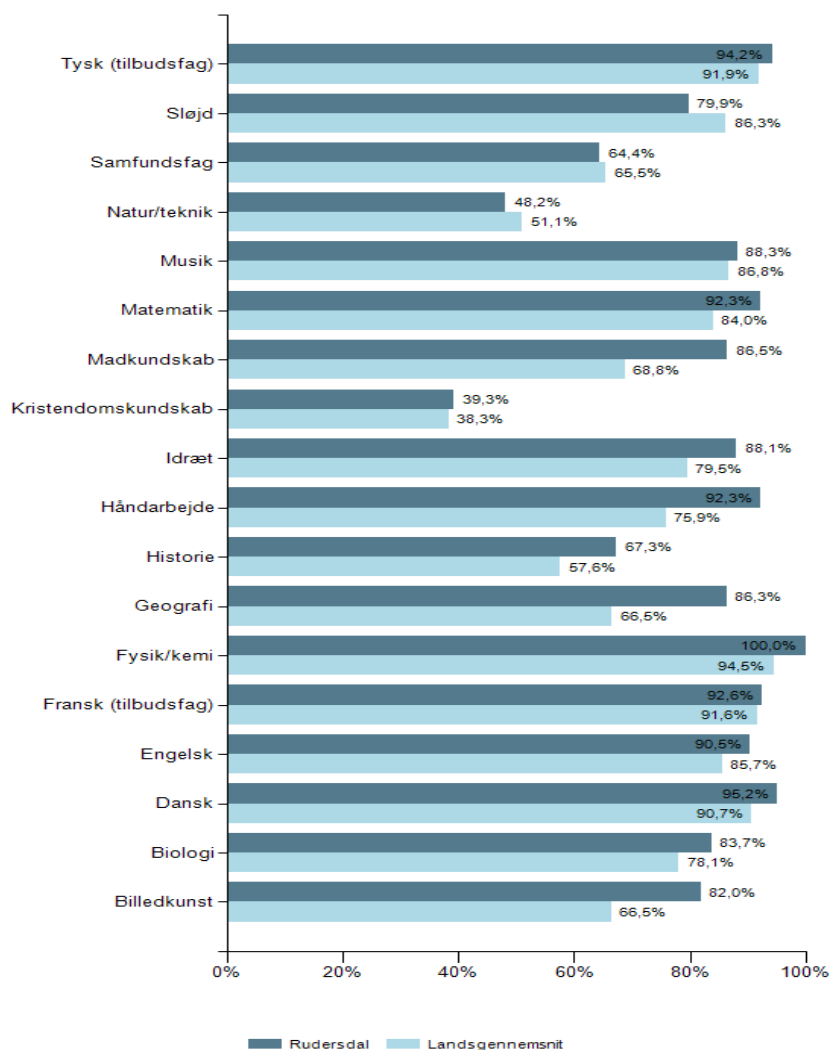


Kompetencedækningen i Rudersdal Kommune har de to seneste år ligget på godt 86 og 87 pct., hvilket i 2013/14 var ca. 6 pct. over landsgennemsnittet. Ser man på kompetencedækningen på de enkelte fag ligger kommunen også højere end landsgennemsnittet i alle fag bortset fra natur og teknik, samfundsfag og sløjd. Som det også fremgår af diagrammet nedenfor, er kompetencedækningen i natur/teknik 48,2 pct. i Rudersdal Kommune. Det kommunale gennemsnit dækker over en forholdsvis stor spredning mellem skolerne, hvor en gruppe skoler har en udmærket dækning, mens en gruppe skoler har en dækning, der er under 40 pct..

Givet den lave dækning på nogle skoler i naturfag og at Rudersdal Kommune generelt prioriterer naturfag, vil forvaltningen gå i dialog med de skoler, der har en kompetencedækning på under 40 pct. i natur og teknik om, hvordan kompetencedækningen kan styrkes.

Samtidig vil kommunen udbyde efteruddannelse så flere af kommunens lærere kan få linjefagskompetence i både natur/teknik, dansk og matematik, idet 100 % kompetencedækning i disse fag, vil trække gennemsnittet højt op. Endvidere vil Skole og Familie drøfte med skolerne, hvordan de via organisering af medarbejdere, elever og fagene kan sikre en højere kompetencedækning i alle fag.

## Andel planlagte undervisningstimer med kompetencedækning pr. fag, Rudersdal



## 9. Inklusion

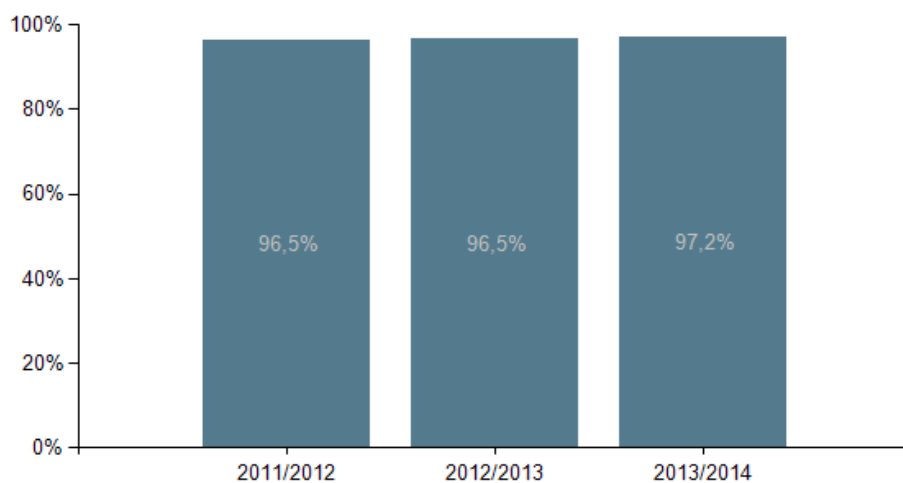
Udover kompetencedækning er inklusion et fokuspunkt, som skal behandles i kvalitetsrapporterne de førstkommende år. Regeringen og KL har aftalt at arbejde for en omstilling af folkeskolen til øget inklusion, hvilket bakkedes op af folkeskoleforligskredsen. Målene for omstillingen i aftalen mellem regeringen og kommunerne er, at:

- andelen af elever, der inkluderes i den almindelige undervisning, øges. Målet er at andelen af elever i almindelig undervisning øges fra 94,4 procent til 96,0 procent af det samlede elevtal i folkeskolen i 2015.
- andelen af elever, der får 2 eller derunder i læsning, retstavning og matematisk problemløsning i 9. klasses afgangsprøve, skal være reduceret i 2015 og reduceres yderligere frem mod 2018.
- elevernes trivsel fastholdes i takt med omstillingen til øget inklusion.

Andelen af elever, der er inkluderet i den almene undervisning er steget med 0,7 pct. point i Rudersdal Kommune fra 2012/13 til 2013/14. Det betyder, at andelen af elever, der er inkluderet i Rudersdal Kommune, ligger 2 pct.point over landsgennemsnittet og allerede lever op til målet

om, at andelen af elever, der modtager undervisning i den almene undervisning, er mindst 96 pct.

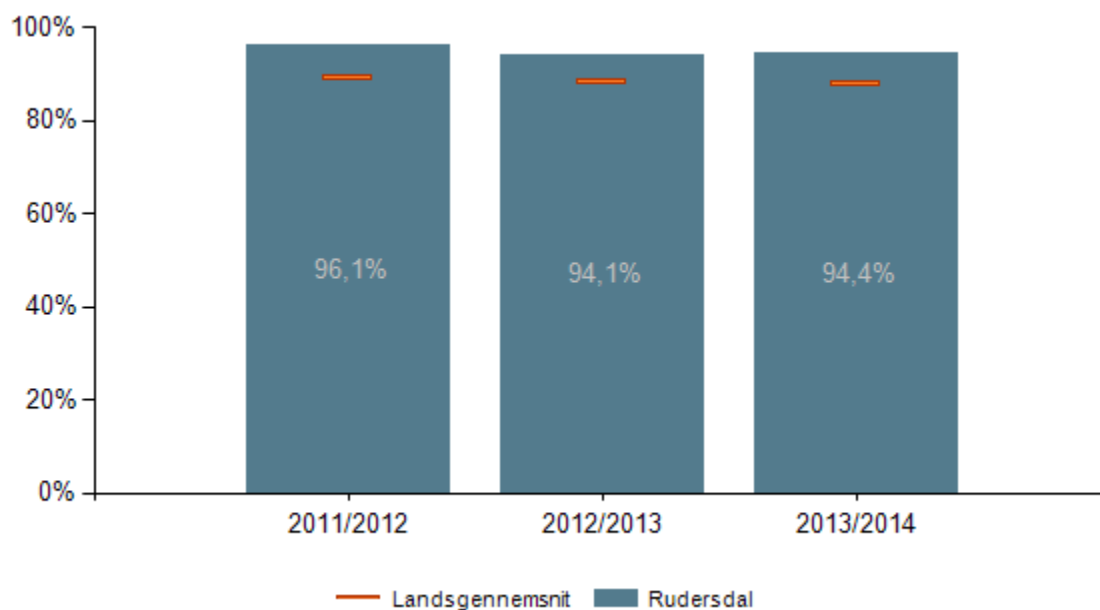
*Andel elever, der modtager undervisning i den almene undervisning, Rudersdal (bopælskommune)*



Ser man på det andet mål for omstillingen af inklusionsindsatsen, som går på, at en stigende andel af elever skal have minimum 2 i både dansk og matematik ved 9. klasses afgangsprøve, ser billedet knap så positivt ud i Rudersdal Kommune.

Som det fremgår af diagrammet ovenfor, er andelen, der får mindst 2 i både dansk og matematik, faldet i Rudersdal Kommune de seneste tre år. Som det også fremgår af diagrammet, er det en landsdækkende tendens, omend det relative fald i Rudersdal er en smule større, end det er på landsplan (1,7 pct.point i Rudersdal og 1,2 pct.point på landsplan).

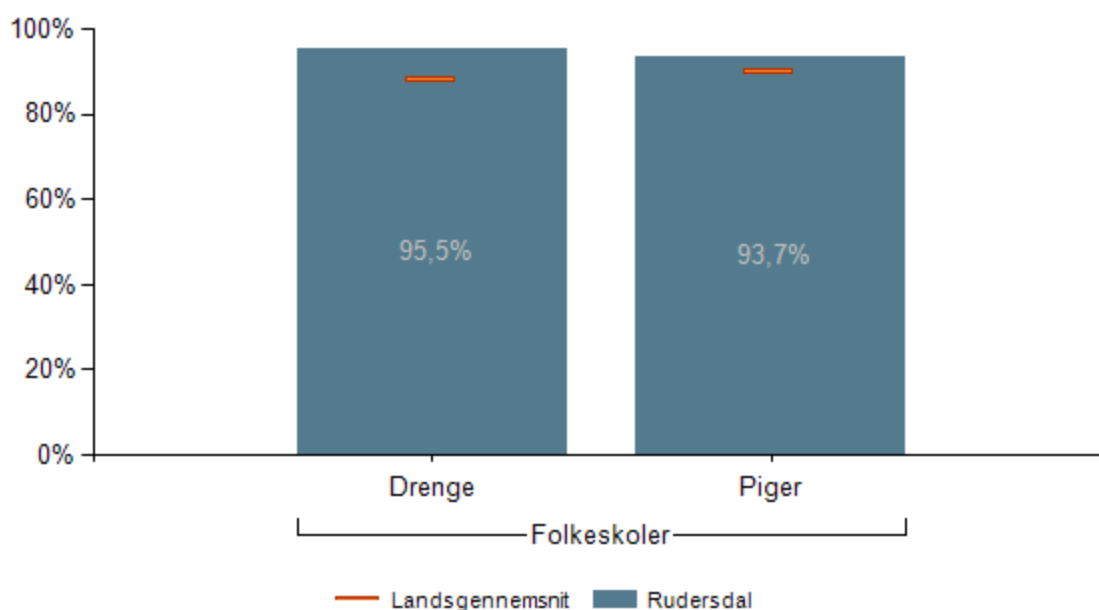
*Andel elever med mindst 2 i både dansk og matematik, 9. klasse, Rudersdal*



Andelen med mindst 2 beregnes som antallet af elever, der har opnået et karaktergennemsnit af alle de aflagte prøver inden for fagene på mindst 2 i både dansk og matematik ved afgangsprøverne.

Ser man på fordelingen mellem kønnene er det interessant, at der er flere drenge i Rudersdal Kommunes folkeskoler, der får 2 eller derover i dansk og matematik sammenlignet med andelen af piger. På landsplan er fordelingen omvendt i 2013/2014.

*Andel elever med mindst 2 i både dansk og matematik fordelt på køn, 9. klasse, Rudersdal*



Ser man på fordelingen på køn på skoleniveau, bliver det tydeligt, at der er en gruppe af skoler, der har udfordringer ift. at få hhv. alle piger og alle drenge med fagligt i dansk og matematik. Samtidig er der en stor gruppe af skoler, hvor alle eller næsten alle elever får 02 eller derover i dansk og matematik.

Det fremgår ikke af datasættet, der ligger til grund for kvalitetsrapporten, hvor stor en andel af eleverne på de enkelte årgange, der har gået til afgangsprøven. Det vil være væsentligt at se nærmere på, da en faldende andel af elever med 02 eller derover kan dække over, at der er sket en stigning i andelen af elever, der går til folkeskolens afgangsprøve. Det vil være nødvendigt at undersøge nærmere.

Alt i alt tegner der sig i forhold til inklusion et billede af, at andelen af elever, der bliver inkluderet i normalundervisningen, er stigende, men at der samtidig er en udfordring i forhold til, at en større andel af eleverne i Rudersdal Kommune skal have mindst 02 i dansk og matematik.

Forvaltningen vil i forbindelse med den opfølgende dialog med skolerne drøfte med de skoler, hvor der er udfordringer i forhold til at sikre, at eleverne får mindst 02 i dansk og matematik, hvordan de kan sikre, at også de fagligt svage elever opnår et fagligt niveau, der gør dem i stand til at få mindst 02 ved afgangsprøverne i dansk og matematik.

## **10. Skolebestyrelsens udtalelse**

[Høringssvar fra skolebestyrelserne kommer efter rapporten har været behandlet i BSU. Her vil blive indsat en opsummering af bemærkninger fra skolebestyrelserne. Skolebestyrelsernes udtalelser vil blive vedlagt som bilag.]



**RUDERSDAL  
KOMMUNE**

**Skole og Familie**

Stationsvej 36  
3460 Birkerød  
[skoleogfamilie@rudersdal.dk](mailto:skoleogfamilie@rudersdal.dk)

**Åbningstid**

Mandag-onsdag kl. 10-15  
Torsdag kl. 10-17  
Fredag kl. 10-13