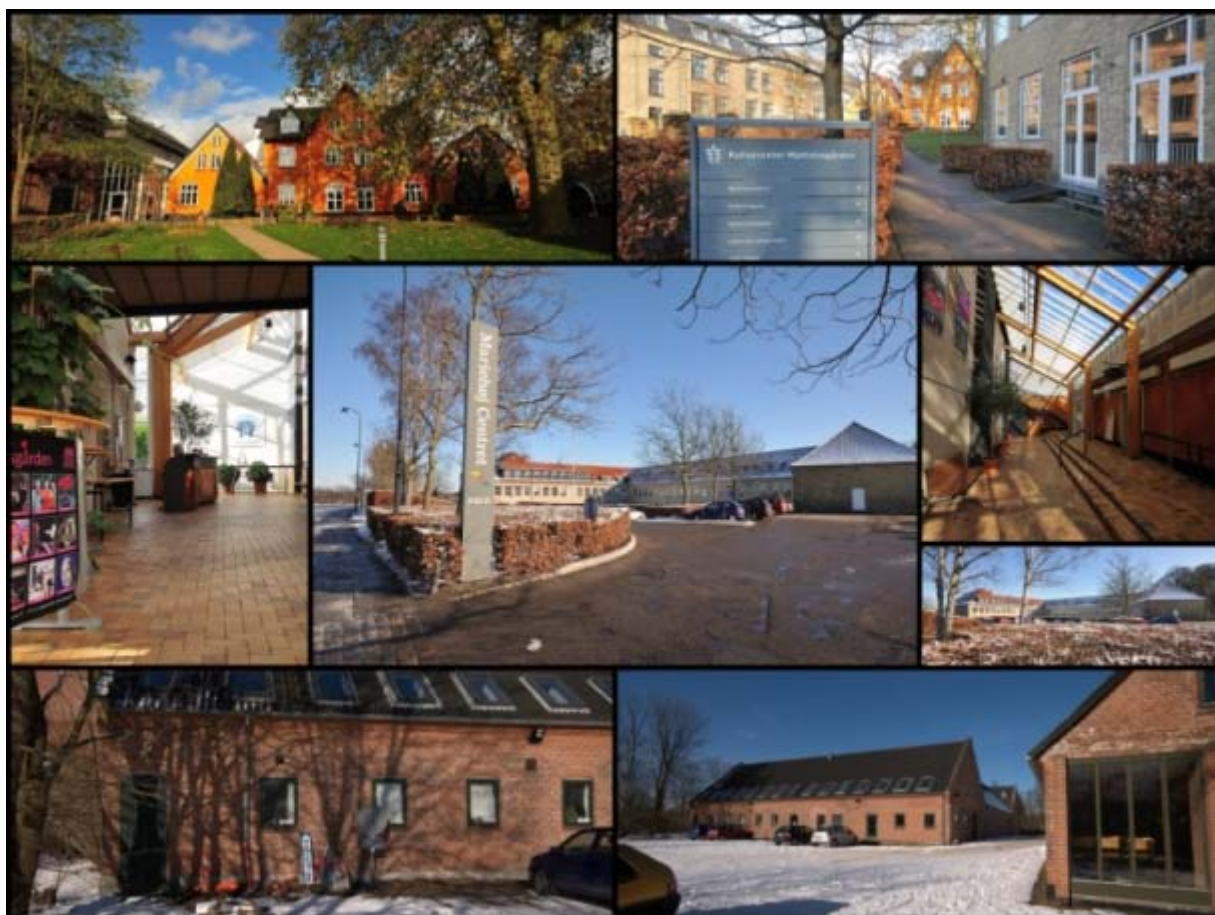


# Kulturområdet

## Sektorvirksomhedsplan for 2010



RUDERSDAL  
KOMMUNE

---

## Indholdsfortegnelse

---

|   |    |
|---|----|
| Faktaoplysninger                        | 3  |
| Præsentation af Kulturområdet           | 4  |
| Politisk struktur i Kulturområdet       | 4  |
| Kultur administration                   | 6  |
| Kulturområdets virksomheder             | 7  |
| MED- og Sikkerhedsorganisation i Kultur | 10 |
| Rudersdal Kommunes Kulturpolitik        | 11 |
| Rudersdal Kommunes kendetegn            | 15 |
| Direktionens indsatsområde for 2010     | 16 |
| Kulturområdets indsatsområder for 2010  | 16 |
| Budget 2010                             | 20 |
| Nøgletal                                | 21 |
| Evaluering                              | 25 |

Godkendt i Kultur- og Fritidsudvalget den 13. januar 2010

Acadre sag: 08/6193

---

## Faktaoplysninger

---

Navn: Kulturområdet  
Adresse: Kulturcenter Mariehøj,  
Øverødvej 246 B, rød indgang, 1. sal  
2840 Holte

☎: 4611 5600  
Fax: 4611 5601  
Mail: [kultur@rudersdal.dk](mailto:kultur@rudersdal.dk)  
Hjemmeside: [www.rudersdal.dk](http://www.rudersdal.dk)

Telefontid: Mandag til onsdag kl. 8:30 – 15:00  
Torsdag kl. 9:00 – 17:00  
Fredag kl. 8:30 – 13:00

Åbningstid: Mandag til onsdag kl. 10:00 – 15:00  
Torsdag kl. 10:00 – 17:00  
Fredag kl. 10:00 – 13:00

Kulturchef: Birgit Hoé Knudsen  
☎ 4611 5610 / mobil 7268 5610  
[bhk@rudersdal.dk](mailto:bhk@rudersdal.dk)

Stabsfunktion: Henrik Skovgaard  
☎ 4611 5611 / mobil 7268 5611  
[hsk@rudersdal.dk](mailto:hsk@rudersdal.dk)

### Links til temahjemmesider i Kulturområdet

Foreningsportal: <http://booking.rudersdal.dk>

Tilbud i SFK-Klub: [www.skolefritidsklubben.dk](http://www.skolefritidsklubben.dk)

Kultur for børn: [www.kulturgalaksen.dk](http://www.kulturgalaksen.dk)

Fritidsguiden: [www.fritidsguiden-rudersdal.dk](http://www.fritidsguiden-rudersdal.dk)

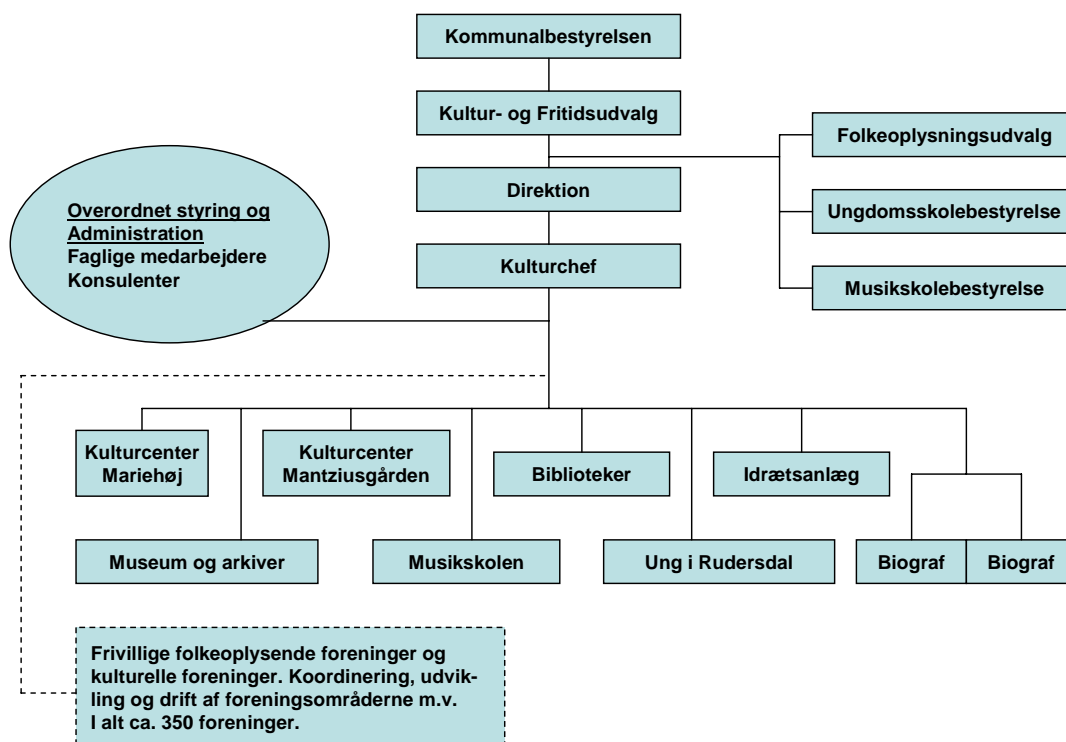
RudersdalRuten: [www.rudersdalruten.dk](http://www.rudersdalruten.dk)

Turisme: <http://www.rudersdal.dk/turist>

---

## Præsentation af Kulturområdet

---



---

## Politisk struktur i Kulturområdet

---

**Kommunalbestyrelsen** i Rudersdal Kommune har det overordnede ansvar for Kulturområdet i kommunen.

**Kultur- og Fritidsudvalget** er det udførende politiske fagudvalg. Endvidere indstiller udvalget til Kommunalbestyrelsen vedrørende overordnede og principielle emner for området jfr. den gældende delegationsplan. Kulturs administration betjener udvalget, der har en mødefrekvens på 11 faste møder om året og har følgende medlemmer:

- Formand Jens Bruhn (A)
- Anne Anbo (V)
- Daniel E. Hansen (V)
- Claus Larsen (C)
- Vibeke Peschardt (B)
- Thomas Lesly Rasmussen (V)
- Maria Steno (L)

Der er endvidere etableret lovbestemte demokratiske organer med direkte reference til Kultur- og Fritidsudvalget. Disse er følgende:

- Folkeoplysningsudvalget
- Ungdomsskolebestyrelsen
- Musikskolebestyrelsen

**Folkeoplysningsudvalget** har ansvar og kompetence i henhold til Styrelsesvedtægten for Folkeoplysningsudvalget, delegationsplanen og Folkeoplysningslovens bestemmelser. Udvalget har en mødefrekvens på 11 faste møder om året og har følgende medlemmer og tilfornede (der forventes afholdt konstituerende møde den 9. februar 2010):

- Formand Thomas Lesly Rasmussen (V)
- Jens Bruhn (A)
- Søren Hyldgaard (V)
- Lisbeth Blomgren (Aftenskoler – Søllerød Aftenskole)
- Bent Nielsen (Aftenskoler – A.O.F. Nordsjælland)
- Jørn P. Madsen (Idræt - Rudersdal Bokseklub)
- Jan Gudnitz (Idræt - Holte IF Håndbold)
- Poul-Henrik Appelqvist (Spejder - DDS 2. Birkerød Gruppe)
- Ida Anna Hjalmsrud (Kunst og kultur - Søllerød Kunstforening)
- Hanne Høeg (tilforordnet - Rudersdal Ældreråd)
- Kurt Nielsen (tilforordnet fra Rudersdal Handicapråd)
- Randi Mondorf (tilforordnet fra Ungdomsskolebestyrelsen)
- Henrik Ægidius (tilforordnet fra Musikskolebestyrelsen)

**Ungdomsskolebestyrelsen** har ansvar og kompetence i henhold til Styrelsesvedtægten for Ungdomsskolebestyrelsen, delegationsplanen og ungdomsskolelovgivningens bestemmelser. Udvalget har en mødefrekvens på 6-8 faste møder om året og har følgende medlemmer og tilfornede:

- Formand Randi Mondorf (V)
- Marianne Bigum (F)
- Asger Hougaard (elevrepræsentant)
- Joakim Hjorting (elevrepræsentant)
- Nina Dilonardo (personalerepræsentant)
- Berit Jendal (forældrerepræsentant)
- Niels Kristian Hansen (forældrerepræsentant)
- Ronald Black Johansen (arbejdstagerrepræsentant)
- Per Vangekjær (arbejdsgiverrepræsentant)
- Thomas Lesly Rasmussen (tilforordnet fra Folkeoplysningsudvalget)

**Musikskolebestyrelsen** har ansvar og kompetence i henhold til Styrelsesvedtægten for Musikskolebestyrelsen, delegationsplanen og musikskolelovgivningens bestemmelser. Udvalget

har en mødefrekvens på 4-6 faste møder om året og har følgende medlemmer og tilforordnede:

- Formand Henrik Ægidius (forældrerepræsentant)
- Anne Anbo (V)
- Ditte Bentzen (forældrerepræsentant)
- Per Malchau Christensen (lærerrepræsentant)
- Jan Kjellerup (forældrerepræsentant)
- Michael Jørgensen (repræsentant fra folkeskolen)
- Magnus Skytte Kristensen (elevrepræsentant)
- Mette Kjær Torbensen (elevrepræsentant)

---

## Kultur administration

---

Medarbejderne i Kultur administration er organiseret i fire fagteams, hvor enkelte medarbejdere kan være en del af flere teams:

- Fagteam Tilskud
- Fagteam Lokaler
- Fagteam Drift og styring
- Fagteam Konsulenter

Kultur administration har følgende hovedopgaver:

- Ledelse (strategi og udvikling).
- Styring og koordinering af kultur- og fritidsinstitutioner.
- Sekretariat og betjening af udvalg m.fl.
- Budget og regnskabsfunktioner.
- Styring og drift af bygninger.
- Udlån og benyttelse af kommunens lokaler og udendørs anlæg.
- Folkeoplysning (tilskud, rådgivning og vejledning).
- Rådgivning og vejledning om og arrangementer med kultur for og af børn, unge og voksne.
- Teatervirksomhed for børn og unge og tilskud til teaterforeninger.
- Tilskud til kulturelle foreninger.
- Kunst, kunstindkøb og kunstudstillinger.
- Kulturelle arrangementer, begivenheder, events, projekter m.m.
- Kultur- og informationsvirksomhed (hjemmeside, foreningsregister m.m.).
- Tilskud til frivilligt socialt arbejde med reference til Social- og Sundhedsudvalget.
- Uddeling af priser (idrætsleder-, ungdomsleder-, talent- og kulturpris) og hædring af mestre.
- Venskabsbyarbejde.
- Turisme - formidling.

---

## Kulturområdets virksomheder

---

I dette afsnit gives en kort beskrivelse af Kulturområdets decentrale virksomheder. Mere specifikke kontaktoplysninger på de enkelte virksomheder og institutioner er vist sidst i sektorvirksomhedsplanen.

### Idrætsanlæggene i Rudersdal

Idrætsinspektør: Christian Tranberg

☎ 7268 5685

[ct@rudersdal.dk](mailto:ct@rudersdal.dk)

[www.inst.rudersdal.dk/birkerøedidraetscenter](http://www.inst.rudersdal.dk/birkerøedidraetscenter)

Idrætsinspektøren har det overordnede ansvar overfor kulturchefen for kommunens idrætsanlæg, der består af Birkerød Idrætscenter, Rudegaard Idrætsanlæg, Rundforbi Idrætsanlæg, Vedbæk Idrætsanlæg, Birkerød Badmintonhal og Søndervangshallen.

På Birkerød Idrætscenter samt Rudegaard og Rundforbi Idrætsanlæg er der halinspektører med ansvar overfor idrætsinspektøren for den daglige ledelse på anlægget. Halinspektøren på Birkerød Idrætscenter dækker tillige Birkerød Badmintonhal og Søndervangshallen. Halinspektøren på Rundforbi dækker også Vedbæk Idrætsanlæg.

Der er oprettet brugerråd følgende anlæg:

- Birkerød Badmintonhal
- Birkerød Idrætscenter
- Rudegaard Idrætsanlæg
- Rundforbi Idrætsanlæg

Endvidere fører idrætsinspektøren et tilsyn med de idrætsanlæg hvor der er indgået driftsaf-tale, p.t. kun Birkerød Tennis- og Squashanlæg. Endelig har idrætsinspektøren en rådgiven-de funktion i forhold til kommunens privatejede idrætsanlæg, hvortil der gives tilskud efter Folkeoplysningsloven.

### RudersdalBibliotekerne

Bibliotekschef: Marianne Aastrup

☎ 4611 5701

[maa@rudersdal.dk](mailto:maa@rudersdal.dk)

[www.rudersdalbibliotekerne.dk](http://www.rudersdalbibliotekerne.dk)

Bibliotekschefen har det overordnede ansvar overfor kulturchefen for RudersdalBibliotekerne, der består af Hovedbiblioteket i Birkerød, Holte Bibliotek, Nærum Bibliotek og Vedbæk Biblio-tekcenter. Bibliotekerne drives efter bibliotekslovgivningen samt Kommunalbestyrelsens ret-ningslinier.

## **Rudersdal Museer**

Museumsinspektør: Niels Peter Stilling

☎ 4580 2046

[nps@rudersdal.dk](mailto:nps@rudersdal.dk)

[www.inst.rudersdal.dk/musark](http://www.inst.rudersdal.dk/musark)

Museumsinspektøren har det overordnede ansvar overfor kulturchefen for det statsanerkendte Rudersdal Museer, der består af Mothsgården, Vedbækfundene og Historisk Arkiv for Rudersdal Kommune. Museerne drives efter museums- og arkivlovgivningen, retningslinier fra Kulturarvstyrelsen og Kommunalbestyrelsens bestemmelser. Kultur- og Fritidsudvalget er bestyrelse for Rudersdal Museer.

Rudersdal Museerne har et samarbejde med foreningen Birkerød Lokalhistoriske Arkiv og Museum, hvis aktiviteter udspringer af de faciliteter, der stilles til rådighed på Cathrinelyst i Birkerød.

## **Biografer (Reprise Teatret og Birkerød Bio)**

Leder: Mette Schramm

☎ 4542 1026 / mobil 2062 0317

[mse@rudersdal.dk](mailto:mse@rudersdal.dk)

[www.reprisen.dk](http://www.reprisen.dk)

Lederen af Reprise Teatret har ansvaret overfor kulturchefen for driften af Reprise Teatret i Holte. Reprise Teatret er et kulturtilbud for alle borgere i Rudersdal Kommune samt interesserede beboere i omliggende kommuner. Biografen fremviser film for alle aldersgrupper, dog med hovedvægten lagt på børn mellem 3-12 år, samt voksne over 30.

Birkerød Bio ejes af kommunen. Birkerød Bio er bortforpagtet. De to biografdirektører har et indbyrdes samarbejde.

## **Rudersdal Musikskole**

Musikskoleleder: Martin Sell

☎ 4611 5952

[mse@rudersdal.dk](mailto:mse@rudersdal.dk)

[www.inst.rudersdal.dk/musikskolen](http://www.inst.rudersdal.dk/musikskolen)

Rudersdal Musikskole tilbyder musikundervisning for alle borgere i Rudersdal Kommune mellem 0 og 24 år og drives efter lov om musik, retningslinier fra Kunstrådet og Kommunalbestyrelsens bestemmelser. Der er nedsat en Musikskolebestyrelse.

Musikskolen har kontor- og undervisningslokaler på Kulturcenter Mariehøj og Kulturcenter Mantziusgården. Undervisningen foregår på Mariehøj, i Rektor- og Laboratorieføljen på Mantziusgården, på kommunens skoler og i kommunens daginstitutioner.

### **Kulturcenter Mariehøj**

Centeransvarlig: Birgit Hoé Knudsen  
☎ 4611 5610 / mobil 7268 5610  
[bhk@rudersdal.dk](mailto:bhk@rudersdal.dk)

Driftsleder: Henrik Skovgaard  
☎ 4611 5611 / mobil 7268 5611  
[hsk@rudersdal.dk](mailto:hsk@rudersdal.dk)

Foruden Kulturs administration huser Kulturcenter Mariehøj Ældreområdet, Hjemmeplejen, Rudersdal Musikskole, Ung i Rudersdal, Mariehøj daginstitution m.m.

Der er en boldsal, almindelige undervisnings- og mødelokaler, IT-undervisningslokale, værksteds- og aktivitetslokaler m.m., der udlånes til foreninger via lokalefordelingen. Endvidere er der kontorfaciliteter til aftenskoler. Teatermejeriet og mange flere foreninger holder til og udbyder deres aktiviteter fra Mariehøj.

Der er et brugerråd på Kulturcenter Mariehøj. Brugerrådet består af kommunens egne områder og kulturelle virksomheder på stedet, de foreninger der har faste lokaler på kulturcenteret samt foreninger, der har fast sæsontildeling af lokaler på Mariehøj.

### **Kulturcenter Mantziusgården**

Kunstnerisk leder: Asger Ahn  
☎ 7268 5641  
[asg@rudersdal.dk](mailto:asg@rudersdal.dk)

Driftsleder: Henrik Skovgaard  
☎ 4611 5611 / mobil 7268 5611  
[hsk@rudersdal.dk](mailto:hsk@rudersdal.dk)

Foruden Mantziusgårdens administration huser Kulturcenter Mantziusgården en 10. klasse-skole, Den Gule Drage, Pensionisthuset og Fortuna, Familierådgivningen, Rudersdal Musikskole og Rudersdal IT. Et område af rektorfløjen er bortforpagtet til Ristorante Boscaini.

Mantziussalen er omdrejningspunkt for såvel professionelle som amatørkulturelle arrangementer som koncerter, teater m.m. Mantziusgården udgiver sit program i Rudersdal to gange årligt.

Der er almindelige undervisnings- og mødelokaler, værksteds- og aktivitetslokaler m.m. Teatergruppen Limenas, Rudersdal Teaterforening og mange andre foreninger holder til og udbyder deres aktiviteter fra Mantziusgården.

Der er et brugerråd på Kulturcenter Mantziusgården. Brugerrådet består af kommunens kulturelle- og øvrige virksomheder på stedet, de foreninger der har egne lokaler på kulturcenteret samt foreninger, der har fast sæsontildeling af lokaler på Mantziusgården.

## Ung i Rudersdal

Leder: Troels P. Svendsen  
☎ 4611 5901 / mobil 7268 5901  
[tps@rudersdal.dk](mailto:tps@rudersdal.dk)  
[www.ungirudersdal.dk](http://www.ungirudersdal.dk)

Ung i Rudersdal tilbyder undervisning og klubvirksomhed for alle unge i Rudersdal Kommune mellem 12 og 25 år og drives efter lov om ungdomsskoler og Kommunalbestyrelsens bestemmelser. Der er nedsat en Ungdomsskolebestyrelse.

Ung i Rudersdal består af 4 afdelinger, der geografisk fordeler sig således: Kulturcenter Mariehøj, Stationsvej 46 i Birkerød, Depotet i Holte og Nærum Ungdomsgård. Ung i Rudersdal har administrationskontor på Kulturcenter Mariehøj.

Ung i Rudersdal er centralt placeret i koordination og iværksættelse af kommunens ungepolitik.

Der tilbydes undervisning i sprog, kreative og praktiske fag m.m. Undervisningen udbydes via hjemmesiden og via det udsendte program til målgruppen. Undervisningen foregår typisk på Kulturcenter Mariehøj, Stationsvej 46 i Birkerød, Nærum Gymnasium samt i et vist omfang på kommunens skoler.

Klubvirksomheden er et gratis tilbud til unge i Rudersdal om samvær omkring mere uforpligtende og hobbybetonede aktiviteter, så som pc-spil, musisk udfoldelse, ture, rejser, fester og andre kulturelle arrangementer. Omdrejningspunkterne for klubvirksomheden er Klub13 og Klub17 på Stationsvej 46 i Birkerød, Nærum Ungdomsgård, Depotet i Holte samt klubberne på Trørøds skolen og Vedbæk skole.

---

## MED- og Sikkerhedsorganisation i Kultur

---

Kulturområdet har et MED-udvalg – KulturMED – der behandler spørgsmål vedrørende arbejds-, personale, samarbejds-, teknologi-, sikkerheds- og arbejdsmiljøforhold. KulturMED består af:

### Ledelsesrepræsentanter

- Birgit Hoé Knudsen, kulturchef
- Marianne Aastrup, bibliotekschef
- Christian Tranberg, idrætsinspektør
- Henrik Skovgaard, driftsleder for kulturcentre
- Martin Sell, musikskoleleder
- Troels P. Svendsen, ungdomsskoleinspektør

### **Medarbejderrepræsentanter**

- Morten Trommer, Rudersdal museer
- Margrethe Arvin, bibliotekarerne
- Per Malchau Christensen, musikskolelærerne
- Karen Grouleff, HK på bibliotekerne
- Steen Louis, TR BUPL
- Brian Jørgensen, TR servicemedarbejdere på idrætsanlæg
- Gregers Olsen – TR servicemedarbejdere skoler / kulturcentre
- Jens Nybo Rasmussen – TR FOA
- Tove Melson – HK i øvrigt samt koordinator i forhold til sikkerhedsspørgsmål

---

## **Rudersdal Kommunes Kulturpolitik**

---

I efteråret 2008 har Kultur- og Fritidsudvalget besluttet at nedenfor stående kulturpolitiske værdier er den overordnede ramme (paraply) for kommunens kulturpolitik.

### **Vision**

Rudersdal – Kulturen i bevægelse

- Vi går ad stier, der endnu ikke er trådt.
- Vi samler små succeser til store oplevelser og unikke øjeblikke.

Med fokus på mangfoldighed, kvalitet og samarbejde bevæger vi os ad nye veje – fysisk og mentalt.

Vi ser det store i det små og satser også på de store unikke oplevelser.

### Værdier

- Mangfoldighed
- Kvalitet
- Kompetencer
- Mod og synlighed
- Dialog og samarbejde
- Sundhed, trivsel og livskvalitet
- Tradition og fornyelse

## **Mangfoldighed**

### Værdi

- Mangfoldighed er rummelighed på tværs af alder, køn, etnisk baggrund og interesser.
- Mangfoldighed er respekt for den enkelte, anerkendelse og samspil mellem forskelligheder.

### Mål

Derfor vil vi

- Understøtte en alsidig og varieret palet af kultur- og fritidstilbud, der inspirerer til fysisk udfoldelse, intellektuelle aktiviteter og sociale relationer. Alle skal kunne udfolde deres evner og interesser – alene eller sammen med andre.
- Skabe dynamik, ejerskab og livsglæde.

## **Kvalitet**

### Værdi

Rudersdal er et særligt sted med mange kvaliteter for både bosiddende og gæster.

- Kvalitet er alsidighed i udbuddet af tilbud inden for kultur- og fritidslivet og ikke mindst selve indholdet i aktiviteterne.
- Kvalitet er også de mange attraktive udøvelsesrum – ikke mindst i naturen.

### Mål

Derfor vil vi

- udnytte rammerne til møder, aktiviteter og gode oplevelser med hinanden.
- sætte spor, skabe forundring, nye erkendelser og give mulighed for fordybelse.
- have fokus på børn og unge og fremme deres udviklingsmuligheder gennem hele opvæksten
- udfordre – såvel de fysiske som de menneskelige ressourcer og skabe nærværende indhold og kvalitet i oplevelser.

## **Kompetencer**

### Værdi

Kreativitet skaber det fundament, som understøtter vilkårene for livslang læring og skaber grobund for en personlig udvikling.

Oplevelser og aktiviteter i kultur- og fritidslivet giver børn, unge og voksne faglige og sociale kompetencer til videre uddannelse, almindelig sund og indholdsrig livsførelse.

## Målsætning

Derfor vil vi

- have fokus på "det hele menneske" og tage udgangspunkt i det enkelte individ.
- støtte såvel bredden som eliten.
- Spotte talenter og færdigheder, hjælpe på vej... og dermed sikre kulturens videreførelse.

## **Tradition og fornyelse**

### Værdi

Kultur giver sammenhold, styrke og identitet.

Kultur er et prisme, hvorigennem verden kan betragtes og nye vinkler blive synlige.

Traditioner giver lokale holdepunkter i tilværelsen og åbner for globale muligheder.

### Mål

Derfor vil vi

- udbrede kendskabet til kulturens mange muligheder, herunder kulturarven og naturen.
- værne om traditionerne, så de er i pagt med tiden.
- være i konstant bevægelse og åbne for nye møder, andre kulturer og traditioner.

## **Mod og synlighed**

### Værdi

Kultur bringer mennesker sammen.

Kultur er et spejl på virkelighedens mange facetter, der giver stof til eftertanke og næring til fantasien.

Kultur giver muligheder, anderledes løsninger og nye oplevelser.

### Mål

Derfor vil vi

- have mod og satse på både bredde og elite.
- tage ansvar og tage chancer.
- skabe synergi og synlighed om, hvem vi er, hvad vi kan og hvad vi vil.

## **Sundhed, trivsel og livskvalitet**

### Værdi

Sundhed er et afgørende element i tilværelsen.

Kultur- og fritidslivet er den dimension, der er med til at krydre livet, pirre nysgerrigheden, skabe engagement og give inspiration i hverdagen.

En positiv tilgang til livet hænger sammen med indhold og trivsel i dagligdagen.

### Mål

Derfor vil vi

- skabe og understøtte eksisterende rammer og en bred vifte af muligheder, der kan bidrage til sundhed og livskvalitet.
- fokusere på sundhedsfremme ved at udnytte kultur- og fritidslivets potentialer.

## **Dialog og samarbejde**

### Værdi

De bedste resultater skabes ved at inddrage borgerne gennem en dynamisk platform med information og dialog.

Involvering er attraktivt og vedkommende for den enkelte og en måde at opleve og deltage i lokalområdet på.

Samarbejde og partnerskaber er vigtige for fornyelse og forankring i det nære miljø.

### Mål

Derfor vil vi

- skabe netværk på tværs af traditionelle skel.
- sætte mange forskellige kompetencer i spil med hinanden.
- i dialog med hinanden om ønsker, behov, løsninger og beslutninger.

## **Temapolitikker**

Denne paraply af værdier danner fundament og strategi for efterfølgende temapolitikker.

Samtidig med vedtagelsen af ovenstående værdier er det vedtaget, at der i 2009 udarbejdes temapolitikker for:

- Bibliotekerne
- Kulturarven
- Unge

Dette arbejdet afsluttes primo 2010, hvorefter de fremlægges for Kultur- og Fritidsudvalget til godkendelse.

Kulturområdet foreslår at følgende temapolitikker følger i løbet af valgperioden 2010-13:

- Idræts- og motionspolitik
- Foreningspolitik
- Politik for kunst og kultur (børn og voksne)
- Politik Grøn Kommune – aktiviteter i naturen – Friluftsliv – skabes i samarbejde med Teknik- og Miljøområdet

Foreningspolitik: Værdier, demokrati, organisering m.m. Alle foreninger bør omfattes: Idrætsforeninger, spejderkorps, kunst- og kulturelle foreninger, sygdomsforebyggende og sygdomsbekæmpende foreninger, foreninger med frivilligt socialt arbejde m.fl.

Idræts- og motionspolitik: Værdier (bredde og elite), fysiske rammer, indhold, optimering, multianvendelse, åbne haller m.m.

Politik for kunst og kultur (børn og voksne): Værdier, koncepter, partnerskaber, events m.m.

Politik for friluftsliv i samarbejde med Teknik og Miljø: Værdier, sundhed, forebyggelse, selvorganiserede aktiviteter m.m.

Arbejdet med alle temapolitikker udføres med størst mulig borgerinddragelse fra alle relevante interessenter i forhold til den enkelte temapolitik, herunder inddragelse af paraplyorganisationer som f.eks. Rudersdal Idrætsråd, BUS Rudersdal, Rudersdal Kulturparaply, handicaporganisationer, handels- og erhvervsliv m.fl.

---

## **Rudersdal Kommunes kendetegn**

---

Rudersdal Kommune vil være en attraktiv arbejdsplads

- Med et godt arbejdsmiljø – fysisk og psykisk
- Med indflydelse og ansvar
- Vi værdsætter og anerkender hinanden
- Vi samarbejder og tænker i helheder

Rudersdal Kommune vil være en effektiv organisation

- Der lytter til omverdenens krav
- Der sætter mål og følger op
- Der er førende i udnyttelsen af IT
- Der arbejder smidigt og rationelt

Med kompetente medarbejder og kvalitet i arbejdet

- Vi uddanner os
- Vi lærer af hinanden og udvikler os sammen
- Vi sætter vore kompetencer i spil
- Vi sørger for kvalitet i opgaveløsningen

Med en fremsynet ledelse på alle niveauer

- Der arbejder strategisk med udvikling af organisationen
- Der har øje for både proces og resultat
- Der motiverer og inspirerer medarbejdere og hinanden
- Der udviser personlig og faglig integritet

---

## **Direktionens indsatsområde for 2010**

---

I alle områders virksomhedsplaner 2010 indarbejdes følgende 2 temaer på en måde, som tager hensyn til det enkelte områdes og den enkelte institutions aktuelle situation:

1. Virksomhedsplanerne skal indeholde konkrete planer for, hvorledes der i 2010 skal arbejdes med resultaterne af trivselsmålingen fra december 2009.
2. Virksomhedsplanerne skal indeholde mål, som konkret viser, hvorledes området og institutionen arbejder med kendetegnet "Rudersdal Kommune vil være en effektiv organisation". Det kan være effektiviseringsmål af arbejdsgangsanalyser, digitalisering eller andet.

---

## **Kulturområdets indsatsområder for 2010**

---

### **Indsatsområde 1: Implementering af "Kendetegn og Værdier" på Kulturområdet.**

I et samarbejde mellem områdets ledergruppe og KulturMED er det besluttet, at der arbejdes med følgende indsatser for respektive kendetegn:

- Attraktiv arbejdsplads
  - a) Opfølgning på de besluttede handleplaner som opfølgning på APV for området som helhed og kortlægning af eventuelle fælles og særlige fokusområder som har betydning for medarbejdernes trivsel.
  - b) Kortlægning af handleplaner for opfølgning af resultaterne af trivselsmålingen fra december 2009 – herunder koordinering af evt. fælles indsatsområder, som med fordel kan foranstalles i området som helhed.

- Effektiv organisation
  1. Udmøntning af foranstaltninger afledt rapporten "En time mere". KulturMED har besluttet, at der arbejdes videre med:
    - a) Seniorordning – individuelle løsninger.
    - b) Sygefravær – fokus på dette område.
    - c) Øget effektivisering – herunder forenkling af regler og retningslinjer.
  2. I områdets respektive virksomhedsplaner indarbejdes endvidere 1-2 effektiviseringsmål, f.eks. med udgangspunkt arbejdsgangsanalyser eller digitalisering.
- Kompetente medarbejdere og kvalitet i arbejdet
  1. For samtlige medarbejdere og på tværs af fagområder blev der i 2009 arrangeret temadage om "Arbejdsglæde". Med udgangspunkt i den foretagne test samt i øvrigt i det opfølgende tiltag – herunder "arbejdsglædemåned" – arbejder de enkelte arbejdspladser med opfølgningen på denne indsats.
  2. "Den anerkendende tilgang" vil være det fælles kompetenceudviklingstema for Kulturområdet i 2010 og danne udgangspunkt for temadage for personalet med overskriften "Anerkendende kommunikation" og for ledelse – (ledergruppe samt stedfortrædere, afdelings- og teamledere) "Anerkendende ledelse".
  3. Implementering af et koncept for kompetenceudviklingsplaner for den enkelte medarbejder i området i tilknytning til MUS-samtaler i 2010 – herunder en forudgående læringsproces for de ledere, der udfører MUS-samtaler.
- Fremsynet ledelse på alle niveauer
  1. I fortsættelse af et strategiseminar for Kulturområdets øverste ledelse, hvor der blev udarbejdet et lederkodeks for ledelsen i Kulturområdet, arbejdes der videre med en implementering af dette for stedfortrædere, afdelings- og teamledere.
  2. Som opfølgning herpå og med henblik på kvalificering og afklaring af handleplaner afholdes et seminar for mellemlederne (stedfortrædere, afdelingsledere m.fl.) i Kulturområdet. Andre emner på seminaret vil være kompetenceudvikling og anerkendende ledelse.

## **Indsatsområde 2: Kulturpolitikken – Udarbejdelse af flere temapolitikker.**

Kultur- og Fritidsudvalget har besluttet, at kommunens kulturpolitik udgøres af en paraply med 7 kulturpolitiske værdier – den overordnede ramme, som suppleres med respektive temapolitikker.

I 2009 er der arbejdet med temapolitikker for bibliotekerne, kulturarven og for unge. I 2010 arbejdes der med følgende temapolitikker:

- Temapolitik for Idræt, motion og bevægelse.
- I samarbejde med Teknik og Miljøområdet indledes endvidere arbejdet med en temapolitik for "Naturområder og grønne arealer (aktiviteter i naturen – friluftsliv).

### **Indsatsområde 3: Kulturområdets faciliteter, kortlægning og informationsmateriale.**

I 2009 er der udarbejdet kommissorium for en proces med udarbejdelse af en formidlingsbar, digital informationsdatabase om Kulturområdets faciliteter og deres anvendelse, heri indtænkes også alle egnede offentlige byrum m.m.

- I 2010 implementeres konceptet og koordineres endvidere med oplagte muligheder i "Min Rude".
- I 2010 indledes i forlængelse heraf således en afdækning af behov for særlige fokus og indsats på en række områder såvel indendørs som udendørs i den kommende periode inden for:
  1. Udvikling af idrætsanlæg (kommunens egne og selvejende, herunder ride- og tennisanlæg).
  2. Optimering af møde- og undervisningslokaler til fritidsbrug.
  3. Scene- og andre akustiske forhold i sale – herunder musikøverum.
  4. Miljøer til unge, herunder mobile miljøer.
  5. Renovering af bro- og havneanlæg ved søer og sund.

### **Indsatsområde 4: Borgerservice og Formidling.**

Borgeren én indgang til kommunen via Borgerservice og "Min Rude" – Kultur- og Foreningsliv én indgang til kommunen via Kulturområdet og Kulturportalen med kombinationsmuligheder til Min Rude.

Med henblik på synliggørelse af de mange muligheder og tiltag inden for Kulturområdet udvikles hjemmesidereferencer og i 2010:

- Etableres en egentlig Kulturportal som vil danne fælles indgang til de mange kultur- og foreningsdatabaser, hjemmesider m.v. Der satses endvidere på særlige målgrupper f.eks. ældre og handicappede.
- Herudover fokuseres der på at udnytte eksisterende teknologiske muligheder, som facebook-lignende værktøjer, sms. m.v.

Kulturområdets mission er bl.a. at facilitere og initiere tværgående løsninger og projekter i kommunen og med henblik på en bedre borgerservice med fokus på tilgængelighed arbejdes der i 2010 med:

- I samarbejde med borgerservice og andre områder at indtænke dette perspektiv i løsning af borgerrettede opgaver og særligt med bibliotekerne som udgangspunkt.

Med henblik på at fastholdelse og udvikling af kulturområdets tilbud iværksættes en særlig satsning med at indhente brugernes mening – "borgerne taler" – og dette både i forhold til:

- Brugerundersøgelser og
- Involvering i tilblivelse af nye tiltag.

### **Indsatsområde 5: Særlige udviklingsprojekter**

Kulturområdet iværksætter løbende og til stadighed udviklingsprojekter bredt inden for områdets mange faglige fokusområder.

Med henblik på en særlig tværgående fokusering samt ikke mindst særlig synliggørelse ud vælges følgende som særlige udviklingsprojekter i 2010:

- 2M – Kulturcenter Mariehøj og Kulturcenter Mantziusgården – Mulighedernes huse – Udvikling af vilkår, muligheder og aktiviteter.  
På Kulturcenter Mariehøj etableres og tilbydes kulturelle tilbud til børn og unge i dagtilbud, skoletid og i fritiden i et koordinerende og synergiskabende ”kulturskole”-koncept. Aktører og samarbejdspartnere bidrager med en aktivitetskoordinator som omdrejningspunkt til en kulturskole. I første omgang forventes kulturskolen organiseret som et pilotprojekt mellem musikskolen, billedskolen, Ung i Rudersdal, Teatermejeriet, biblioteket, øvrige foreninger m.v.
- Idræt for alle - Breddeidrætsudvalgets 42 konkrete forslag til forbedringer på området. Rigtig mange børn dyrker idræt, men mange falder fra, når de bliver teenagere. Og det er især et problem i storbyerne. Socialt udsatte grupper – som netop ville have særlig gavn af det - benytter kun i mindre omfang idrættens tilbud. Mange idrætshaller og andre faciliteter kunne udnyttes langt bedre. Sådan lyder nogle af de udfordringer, som Breddeidrætsudvalget har præsenteret i 42 forslag til at styrke befolkningens idræts- og motionsdeltagelse. Det vurderes, at de enkelte udfordringer kan løses ved brede og langsigtede tiltag.

De 42 forslag er grupperet under fem overskrifter:

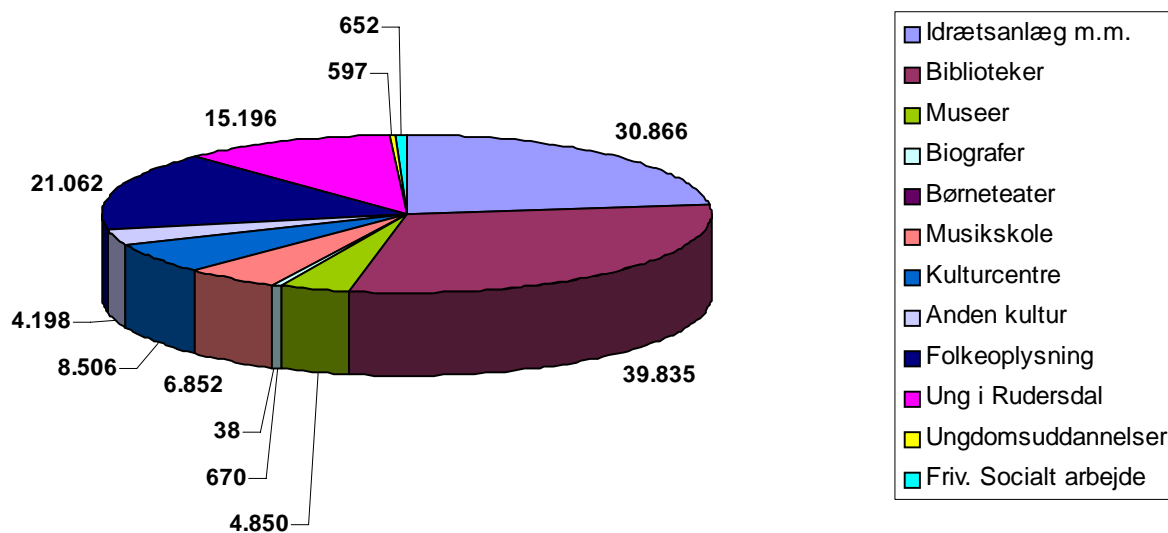
- Idræt for børn og unge.
- Idræt for socialt udsatte og idrætssvage grupper.
- Faciliteter – udvikling og anvendelse.
- Idræt i planlægningen.
- Motion og idræt på og for arbejdspladsen.

I 2010 afdækker Kulturområdet relevante indsatsområder, involverer potentielle samarbejdspartnere og indleder respektive projektmodningsprocesser.

## Budget 2010

Kulturområdet har et samlet nettobudget i 2010 på 136.415.000 kr. Det fordeler sig på følgende hovedemner.

### BUDGET 2010 - KULTUROMRÅDET Alle beløb i 1.000 kr.



Anden kultur indeholder udstillingsbygninger og –virksomhed, kunstindkøb og vedligeholdelse af kunst, tilskud til kulturelle foreninger, informationsvirksomhed m.m.

Folkeoplysning dækker over Start- og udviklingspuljen, tilskud til folkeoplysende undervisning, tilskud til folkeoplysende aktiviteter for børn og unge, folkeoplysende lokaletilskud m.m.

Ung i Rudersdal dækker over ungdomsskoleundervisning, klubvirksomhed og ferieaktiviteter m.v.

## Nøgletal

I det følgende vises en række udvalgte generelle nøgletal for hele Kulturområdet.

| Nøgletal  | R-2007  | R-2008  | B-2009  |
|---|---------|---------|---------|
| Antal indbyggere pr. 1. januar i året                       | 53.910  | 53.869  | 53.915  |
| Nettodriftsudgifter pr. indbygger (kr.)                     | 2.388   | 2.757   | 2.530   |
| - for biblioteker   | 702     | 693     | 723     |
| - for museer (med stadsarkiv fra 2008)                      | 67      | 89      | 93      |
| - for de 2 biografer  | 17      | 16      | 13      |
| - for musikskolen   | 117     | 118     | 131     |
| - for Ung i Rudersdal                                       | 315     | 314     | 307     |
| - for idrætsanlæg   | 560     | 542     | 568     |
| - for de 2 kulturcentre                                     | 161     | 168     | 158     |
| - Foreningsområdet  |         |         |         |
| - folkeoplysning  | 396     | 392     | 391     |
| - kulturelle foreninger                                     | 16      | 19      | 26      |
| - frivillige sociale foreninger (§ 18)                      | 11      | 12      | 12      |
| Nettodriftsudgifter (kr.) pr.                               |         |         |         |
| - besøgende på biblioteker                                  | 67      | 67      | 68      |
| - besøgende på museer                                       | 175     | 225     | 208     |
| - pr. solgt biografbillet (Reprisen)                        | 23      | 18      | 12      |
| - pr. solgt billet på Mantziusgården                        | 285     | 210     | 296     |
| - pr. tilmeldt i musikskolen                                | 2.576   | 2.525   | 2.927   |
| Antal besøgende   |         |         |         |
| - på bibliotekerne  | 568.997 | 560.185 | 575.550 |
| - på museet   | 11.108  | 9.714   | 13.408  |
| - på Vedbækfundene  | 6.705   | 7.714   | 8.035   |
| - på Lokalhistorisk Center                                  | 2.759   | 3.886   | 2.767   |
| - i Birkerød Svømmehal (offentlig tid) 1 + 3)               | 24.376  | 41.423  | 34.026  |
| - i Rundforbi Svømmehal (offentlig tid) 2)                  | 16.812  | 9.093   | 60.965  |
| 1) Udvidet til 2 bassiner + varmtvandsbassin fra 01-02-2008 |         |         |         |
| 2) Lukket p.g.a. reovering fra 01-10-2007 til 30-09-2008    |         |         |         |
| 3) Lukket i ugerne 14 - 35 i 2009 p.g.a. reovering          |         |         |         |
| Bibliotekerne:  |         |         |         |
| - antal hits på hjemmesiden                                 | 204.754 | 229.971 | 250.438 |
| - antal viderestillinger til underliggende sider            | 364.251 | 412.935 | 435.435 |

| <b>Nøgletal</b>                                 | <b>R-2007</b> | <b>R-2008</b> | <b>B-2009</b> |
|---|---------------|---------------|---------------|
| Samlet antal biblioteksudlån                    | 890.980       | 957.175       | 986.631       |
| Antal biblioteksudlån pr. indbygger             |               |               |               |
| - af materialer for børn                        | 6,1           | 6,6           | 6,8           |
| - af materialer for voksne                      | 10,4          | 11,1          | 11,5          |
| - heraf musik, DVD m.m.                         | 4,8           | 5,2           | 5,4           |
| - downloads af e-resurser: Musik, lydbøger m.m. | 0,4           | 0,8           | 1,3           |
| - fra skolernes bibliotekssamling               | -             | 5,1           | 5,3           |
| <b>Reprise Teatret:</b>                         |               |               |               |
| - antal hits på hjemmeside                      | 574.679       | 608.592       | 770.388       |
| - antal fremvisninger                           | 1.098         | 1.119         | 1.092         |
| - antal udbudte billetter                       | 173.384       | 176.802       | 172.536       |
| - antal solgte billetter                        | 28.127        | 31.447        | 35.988        |
| - heraf i procent af kapaciteten                | 16,2          | 17,8          | 20,0          |
| <b>Kulturcenter Mantziusgården:</b>             |               |               |               |
| - antal hits på hjemmeside                      | 522.340       | 552.555       | 544.822       |
| - antal egne forestillinger                     | 52            | 64            | 68            |
| - antal udbudte billetter                       | 17.251        | 23.406        | 20.037        |
| - antal solgte billetter                        | 10.524        | 15.550        | 12.773        |
| - heraf i procent af kapaciteten                | 61,0          | 66,5          | 63,7          |
| <b>Museerne:</b>                                |               |               |               |
| - antal hits på hjemmeside                      | 75.000        | 58.000        | 34.273        |
| - antal udstillinger                            | 11            | 11            | 9             |
| <b>Musikskolen:</b>                             |               |               |               |
| - antal hits på hjemmeside                      | 40.003        | 41.763        | 24.388        |
| - antal elever                                  | 2.403         | 2.506         | 2.403         |
| - antal lektioner pr. elev                      | 9,3           | 9,2           | 9,5           |
| <b>Ung i Rudersdal:</b>                         |               |               |               |
| - antal hits på hjemmeside (24/7 - 31/12-2007)  | 11.801        | 30.077        | 37.112        |
| - antal klubmedlemmer                           | 1.347         | 1.379         | 1.583         |
| - antal deltagere i fritidsundervisning         | 1.374         | 1.577         | 1.974         |
| - antal deltagere i ferieaktiviteter via UIR    | 521           | 515           | 724           |
| <b>Idrætsanlæg - antal hits på hjemmeside:</b>  |               |               |               |
| - Birkerød Idrætscenter (fra 01/04-2008)        | -             | 8.158         | 13.747        |
| - Rundforbi Idrætsanlæg                         | 8.463         | 9.386         | 10.101        |
| - Rudegaard Idrætsanlæg                         | 767           | 1.461         | 1.550         |

## Foreningsområdet

Denne tabel viser alle de foreninger i Rudersdal Kommune, hvis vedtægter er godkendt ud fra kravene i Folkeoplysningsloven, der stiller visse minimumskrav til foreningens demokrati, valgeregler, økonomi m.m.

| Foreninger opdelt efter "emne" | 2007       | 2008       | 2009       |
|--------------------------------|------------|------------|------------|
| Paraplyorganisationer          | 3          | 3          | 3          |
| Undervisning                   | 24         | 24         | 24         |
| Idræt                          | 129        | 136        | 137        |
| Spejdere og uniformerede korps | 19         | 19         | 19         |
| Kultur                         | 40         | 45         | 46         |
| Politik                        | 23         | 22         | 22         |
| Øvrige foreninger *)           | 116        | 108        | 111        |
| <b>Antal foreninger i alt</b>  | <b>354</b> | <b>357</b> | <b>362</b> |

\*) Grundejer-, ejer- og lejerforeninger, brancheforeninger m.fl. er ikke indregnet i denne tabel.

Denne tabel viser udviklingen i de godkendte foreningers berøringsflade med kommunen, især foreninger, der har modtaget tilskud fra de forskellige tilskudsordninger og –puljer.

| Tilskudstype / Antal foreninger             | 2007       | 2008       | 2009       |
|---|------------|------------|------------|
| Folkeoplysende undervisning                 | 21         | 19         | 19         |
| Folkeoplysende aktiviteter for børn og unge | 103        | 106        | 105        |
| Tilskud fra Start- og udviklingspuljen      | 5          | 10         | 6          |
| Tilskud fra Elitestøtteordningen            | 4          | 5          | 6          |
| Kulturelle tilskud                          | 24         | 23         | 26         |
| Frivilligt socialt arbejde                  | 44         | 41         | 34         |
| <b>Antal foreninger med tilskud</b>         | <b>201</b> | <b>204</b> | <b>196</b> |
| Øvrige foreninger (kun lokalebrug *)        | 153        | 153        | 166        |
| <b>Antal foreninger i alt</b>               | <b>354</b> | <b>357</b> | <b>362</b> |

\*) Grundejer-, ejer- og lejerforeninger, brancheforeninger m.fl. er ikke indregnet i denne tabel.

## Personaleprofil i Kulturområdet

Denne tabel viser fordelingen mellem månedslønnede og timelønnede pr. 31. december 2009, dels i antal fuldtidsstillinger og dels i antal personer.

| TYPE          | FULDTIDSSTILLINGER |              | PERSONER   |              |
|---------------|--------------------|--------------|------------|--------------|
|               | ANTAL              | I %          | ANTAL      | I %          |
| Månedslønnede | 203,3              | 91,0         | 250        | 68,1         |
| Timelønnede   | 20,1               | 9,0          | 117        | 31,9         |
| <b>I alt</b>  | <b>223,4</b>       | <b>100,0</b> | <b>367</b> | <b>100,0</b> |

Denne tabel viser aldersfordelingen på fuldtidsstillinger i Kulturområdet pr. 31. december 2009.

| ALDER        | FULDTIDSSTILLINGER |              |              |              |
|--------------|--------------------|--------------|--------------|--------------|
|              | KVINDER            | MÆND         | I ALT        | I %          |
| 20-29        | 6,4                | 12,1         | 18,5         | 9,1          |
| 30-39        | 15,8               | 23,2         | 39,0         | 19,2         |
| 40-49        | 23,5               | 24,8         | 48,3         | 23,8         |
| 50-59        | 34,6               | 29,2         | 63,8         | 31,4         |
| 60-64        | 18,6               | 10,2         | 28,8         | 14,2         |
| 65-69        | 3,5                | 0,8          | 4,3          | 2,1          |
| 70+          | 0,6                | 0,0          | 0,6          | 0,3          |
| <b>I alt</b> | <b>103,0</b>       | <b>100,3</b> | <b>203,3</b> | <b>100,0</b> |

Denne tabel viser aldersfordelingen på personer ansat i Kulturområdet pr. 31. december 2009.

| ALDER        | PERSONER   |            |            |              |
|--------------|------------|------------|------------|--------------|
|              | KVINDER    | MÆND       | I ALT      | I %          |
| 20-29        | 10         | 15         | 25         | 12,3         |
| 30-39        | 21         | 28         | 49         | 24,1         |
| 40-49        | 31         | 28         | 59         | 29,0         |
| 50-59        | 41         | 35         | 76         | 37,4         |
| 60-64        | 23         | 11         | 34         | 16,7         |
| 65-69        | 5          | 1          | 6          | 3,0          |
| 70+          | 1          | 0          | 1          | 0,5          |
| <b>I alt</b> | <b>132</b> | <b>118</b> | <b>250</b> | <b>123,0</b> |

Denne tabel viser det samlede fravær i Kulturområdet i 2009 fordelt på hovedårsager.

| OMRÅDE / VIRKSOMHED              | BARN 1. SYGEDAG | BARSEL       | OMSORGS-DAGE | SYGDOM       | ANDET        | FRAVÆR I ALT |
|----------------------------------|-----------------|--------------|--------------|--------------|--------------|--------------|
| Idrætsanlæg                      | 0,13%           | 0,01%        | 0,03%        | 5,00%        | 0,40%        | <b>5,57%</b> |
| Bibliotekerne                    | 0,14%           | 1,76%        | 0,03%        | 2,44%        | 0,26%        | <b>4,63%</b> |
| Museerne                         | 0,22%           | 2,24%        | 0,15%        | 1,73%        | 0,15%        | <b>4,49%</b> |
| Musikskolen                      | 0,18%           | 0,62%        | 0,08%        | 1,30%        | 0,09%        | <b>2,27%</b> |
| Reprise Teatret                  | 0,00%           | 0,00%        | 0,00%        | 0,00%        | 0,00%        | <b>0,00%</b> |
| Mantziusgården                   | 0,43%           | 0,00%        | 0,29%        | 4,55%        | 0,00%        | <b>5,26%</b> |
| Foreningsområdet                 | 0,71%           | 2,76%        | 0,13%        | 3,46%        | 0,08%        | <b>7,14%</b> |
| Ung i Rudersdal                  | 0,14%           | 0,41%        | 0,00%        | 4,88%        | 0,19%        | <b>5,62%</b> |
| Kulturs administration m.fl.     | 0,18%           | 3,96%        | 0,00%        | 5,22%        | 0,12%        | <b>9,48%</b> |
| <b>Gennemsnit for Kulturomr.</b> | <b>0,24%</b>    | <b>1,31%</b> | <b>0,08%</b> | <b>3,18%</b> | <b>0,14%</b> | <b>4,94%</b> |

Kolonnen "Andet" dækker over tjenestefri, tilskadekomst i tjeneste, nedsat tjeneste samt delvis barsel uden løn.

Den relativt høje fraværprocent i 2009 i Kulturs administration skyldes 1 persons fravær på grund af barsel samt 2 personers fravær på grund af langtidssygdom.

---

## Evaluering

---

I det følgende evalueres på indsatsområderne i Sektorvirksomhedsplanen for 2009.

### **Indsatsområde 1: Implementering af "Kendetegn og Værdier" på Kulturområdet.**

I 2009 er der arbejdet med følgende indsats omkring kommunens kendetegn og værdier: Attraktiv arbejdsplads, effektiv organisation, kompetente medarbejdere og kvalitet i arbejdet samt fremsynet ledelse på alle niveauer.

- **Attraktiv arbejdsplads**  
Der er arbejdet med en koordinering af resultaterne for APV for området som helhed, herunder er der sket opfølgning på de enkelte virksomheders handleplaner. Endvidere er der arbejdet med en opfølgning på særlige fokusområder, der har betydning for medarbejdernes trivsel, f.eks. frugtordninger, massagetilbud m.m. Primo 2010 sker der en samlet og koordineret opfølgning på APV handleplanen for hele Kulturområdet.
- **Kompetente medarbejdere og kvalitet i arbejdet**  
I 2009 har områdets ledergruppe arbejdet på et koncept for kompetenceudviklingsplaner, der kan benyttes på såvel ledergruppe som medarbejdergruppe i hele Kulturområdet. Kompetenceudviklingskonceptet implementeres i 2010 i forbindelse med MUS-samtalerne. Endvidere vil ledergruppen og mellemledere (stedfortrædere, afdelingsledere m.fl. der har ansvar for MUS samtaler) få instruktion og inspiration til implementeringen af konceptet.  
I 2009 har KulturMED gennemført et stort projekt "Arbejdsglæde" for alle fastansatte under Kulturområdet, der var inviteret til at deltage i en af tre temaformiddage med Alexander Kjerulf. Inden dagen udfyldte alle deltagere et spørgeskema, der gav et samlet billede over deltagernes arbejdsglæde i Kultur. Et stykke tid efter hver temadag har alle deltagere så udfyldt det samme skema igen, med det formål at give et billede af, om "arbejdsglæden" havde flyttet sig. Resultatet af første måling viste, at Kultur generelt havde en stor arbejdsglæde, resultatet af anden måling viste en svag forbedring af arbejdsglæden.
- **Fremsynet ledelse på alle niveauer**  
I 2009 er der udarbejdet et lederkodeks for ledelse i Kulturområdet. Som opfølgning herpå og med henblik på kvalificering, afholdes et seminar i 2010 for ledergruppen og mellemledere (stedfortrædere, afdelingsledere m.fl.) i Kulturområdet, hvor der arbejdes med lederkodekset med henblik på skabelse af en daglig kultur for realisering og udvikling.

## **Indsatsområde 2: Kulturpolitikken – Udarbejdelse af temapolitikker.**

I efteråret 2008 besluttede Kultur- og Fritidsudvalget at de kulturpolitiske værdier er rammen for kommunens kulturpolitik. Værdierne skal ses som en paraply hvorunder der udarbejdes temapolitikker. Endvidere blev arbejdet med tre temapolitikker igangsat.

- Der er arbejdet med følgende tre temapolitikker i løbet af 2009. Arbejdet er næsten fuldført og de tre temapolitikker forventes fremlagt til politisk godkendelse primo 2010:
    1. Temapolitik for bibliotekerne.  
Udfordringerne i de kommende år i denne temapolitik vil være at arbejde med og videreudvikle strukturer, betjeningsformer, formidling, fortsat digitalisering, relationelle ydelser, partnerskaber / samarbejder m.m.
    2. Temapolitik for kulturarven.  
Udfordringerne i de kommende år i denne temapolitik vil være at arbejde med og videreudvikle strukturer og museernes organisation, opgaveløsning, formidling, fortsat digitalisering, relationelle ydelser, partnerskaber / samarbejder m.m.
    3. Temapolitik for unge.  
Udfordringerne i de kommende år i denne temapolitik tager afsæt i:
      - at sikre de sociale relationer og kulturelle udfoldelsesmuligheder,
      - at sikre unges musikudfoldelser - øvelokaler og spillesteder (inde og ude),
      - at sikre overgangen fra uddannelse til erhverv,
      - at etablere en ungerådgivning samt
      - at sikre regeringens mål om at 95 % af en ungdomsårgang gennemfører en ungdomsuddannelse.
- Udmøntning af politikkerne vil ske successivt efter godkendelsen og vil fremgå af de årlige virksomhedsplaner.
- "Kulturens Tænketaank", hvor det har været tanken at der skal arbejdes med en fortsat udvikling af idékataloger og forslag om konkrete initiativer inden for kulturområdet, afventer igangsætning af temapolitikker som udmøntning af den samlede kulturpolitik.

## **Indsatsområde 3: Kulturområdets faciliteter, kortlægning og informationsmateriale.**

Sammenlægningen af Birkerød og Søllerød Kommuner skaber mulighed for "nytænkning" i forhold til udnyttelse og målretning af facilitetsudnyttelsen på hele Kulturområdet.

1. I 2009 er der udarbejdet et kommissorium for udarbejdelse af en formidlingsbar, digital informationsdatabase om Kulturområdets faciliteter og deres anvendelse, herunder også alle egnede offentlige byrum, parker, grønne arealer m.m. hvor fritidsaktiviteter kan ske. I starten af 2010 igangsættes processen med selve etableringen ved hjælp af GIS og CB-kort (Rudersdal Kort). P.t. findes RudersdalRuten i Rudersdal Kort, om kort tid følger de to kulturcentre Mantziusgården og Mariehøj.

2. I 2009 er der arbejdet med påbegyndelse, proces samt ændring af projektorganisation for fase 2 (projekterings- og skitseringsfasen) i projekt "De 2 M'er" om Kulturcenter Mariehøj og Kulturcenter Mantziusgården, herunder gennemførelse af 2 borgerdialogmøder i løbet af 2009. I henhold til tidsplanen for udvikling af Kulturcenter Mantziusgården har brugerne / borgerne været inviteret til dialogmøde for at opkvalificere bygherrerådgivers forslag til byggeprogram. Byggeprogrammet er i december 2009 godkendt af Kultur- og Fritidsudvalget, og projektet vil i begyndelsen af 2010 komme i udbud, så selve byggefasen kan begynde 1. juni 2010. For så vidt angår arbejdet med Kulturcenter Mariehøj er der i 2009 i samarbejde med bygherrerådgiver arbejdet med at stille skarpt på konkrete indsatsområder for opkvalificering og udvikling af kulturcentret. På baggrund af dette er der nu udarbejdet et arkitektkonkurrenceprogram, der er politisk godkendt i december. Der er prækvalificerede 4 arkitektfirmaer, der skal komme med forslag til centrets fremtidige organisation og udformning inden for den økonomiske satte ramme. Deres første projektskitser skal opkvalificeres af kulturcentrets brugere på dialogmøder med workshops primo februar 2010.

#### **Indsatsområde 4: Formidling.**

Mange af de ønsker borgere og kulturaktører har til kulturtilbud og –muligheder findes allerede i kommunen, enten som færdige produkter, eller som tiltag under udvikling. Derfor er der i 2009 arbejdet med en øget synlighed og formidling. Som supplement til de eksisterende temahjemmesider – Foreningsportalen og RudersdalRuten – er der etableret tre nye temahjemmesider:

- [www.skolefritidsklubben.dk](http://www.skolefritidsklubben.dk) der er en temahjemmeside om samarbejdet mellem foreningsliv, skolefritidsklubber og kulturinstitutioner i Rudersdal om tilbud til børn i skolefritidsklubberne.
- [www.kulturgalaksen.dk](http://www.kulturgalaksen.dk) der er en temahjemmeside om kulturtilbud for børn i Rudersdal, som sætter vi børn og unge i centrum i det kulturelle liv. Her præsenteres et bredt udbud af oplevelser inden for kunst og kultur, f.eks. gennem mødet med professionelle kunstnere i workshops, oplevelsesdage, events og større tværgående projekter.
- [www.fritidsguiden-rudersdal.dk](http://www.fritidsguiden-rudersdal.dk) der er en temahjemmeside, som giver en introduktion til livet i fritids- og sportsklubber i Rudersdal. Kommune. Fritidsguide henvender sig til børn og unge samt forældre, der har lyst til at vide mere om mulighederne for deres barn i fritiden.

#### **Indsatsområde 5: Sundhedsfremme og forebyggelse.**

I Rudersdal Kommunes sundhedspolitik er der tilkendegivet, at Kulturområdets aktiviteter har afgørende betydning for sundhedsfremme og forebyggelse.

1. Kulturområdet har initieret og deltaget i projekter og nye tiltag på tværs af områder i kommunen – Det såkaldte 3-bens samarbejde, der har haft følgende projekter i 2009:
  - Ballroom i Birkerød den 20. maj 2009
  - Vedbæk Havnedag den 23. august 2009
  - Indvielse af Nærum Hovedgade / Hartmanns Plads den 28. august 2009
  - Udendørs fotoudstilling på Luknam ved Holte – Åbnet den 10. oktober 2009

- Birkerød Kulturnat den 7. november 2009

I forbindelse med aktiviteterne i de fem projekter har der været fokus på et stort tværfagligt samarbejde inden for kommunens grænser. Der har tillige været fokus på at koble motion / bevægelse og mulighed for sund kost ind i arrangementerne.

2. Idræts- og motionskonsulenten fokuserede i 2009 på:

- Idræt, motion og sundhed. "Rudersdal Senior Triathlon" blev afviklet den 24. juni 2009 for anden gang i samarbejde med aktivitetscentre og Hjerteforeningen. 16 mænd i alderen over 60 år havde trænet op i 12 uger til selve arrangementet. Gruppen er i øvrigt nu blevet selvsupplerende, træner året rundt og har udviklet sig yderligere med tiltag så som foredrag, selvtræning og familiedage. "Rudersdal Stafetten" blev afviklet den 26. maj 2009 i samarbejde med Skoleområdet. Stafetten var en stor succes med deltagerrekord på ca. 300 hold med deltagere i alle aldre.
- Netværksdannelse og samarbejde, herunder "Foreningsplatform" – er videreudviklet og gennemført i 2009. Foreningsplatformen, der er afholdt i samarbejde med High Performance Institute, er blevet udvidet med en uddannelsesdel (lederakademi i samarbejde med DIF og en inspirationsdel (De Fantastiske 4 i samarbejde med DGI). Netværksdelen har afholdt to arrangementer med Lars Kolind og Lene Tanggaard med skiftende deltagerantal. Efter tredje foredrag med Kasper Hvidt, der afholdes i 2010, er anden sæson afsluttet og vil blive evalueret.
- Andre tværfaglige projekter, herunder projekt "Overvægtige børn" er afholdt i samarbejde med Børn og unge samt Skoleområdet. "Go4it" har 16 deltagende børn og løber frem til juni 2010. Projektet midtvejsevalueres ultimo januar måned. Den store satsning med Hop & Rock-festivalen løb af stablen den 28. maj 2009 på Rudegaard Idrætsanlæg. Der var deltagelse af 2.800 børn fra 6-12 år samt ca. 1.500 forældre. Festivalen var en stor succes og gentages den 27. maj 2010.

3. RudersdalRuten har haft og vil fortsat have sundhedsfremme og forebyggelse samt aktiviteter i naturen i fokus ved udvikling af kommende, nye temaruter. I 2009 er der arbejdet med følgende:

- Udvikling og åbning af SkodsborgRuten i et samarbejde mellem Skodsborg Kurhotel og Spa A/S, Skov- og Naturstyrelsen – Hovedstaden og Rudersdal Kommune. Ruten er 6,6 km og har fokus på kombinationen af motion, historie, naturoplevelser og refleksion ved brug af mobilteknologi med GPS.
- Åbning af den midlertidige eventrute: "KulturRuten" i forbindelse med fotoudstilling, 'Furesøbilleder' ved Luknam i Holte.
- Udvikling og planlægning af ForskerRuten 2, hvor der blandt andet er afholdt tværgående workshop med deltager fra kommunens forvaltningsområder, private virksomheder og Skov- og Naturstyrelsen.
- Udvikling og planlægning af VM cykelruterne i et samarbejde mellem Dansk Cyklist Forbund, lokale cykelforeninger og Rudersdal Kommune.

I forbindelse med etableringen af diverse ruter har der været afholdt flere arrangementer og begivenheder, f.eks.:

- RudersdalStafetten.
- Rudersdal Marathon.
- Geocaching.